



3.

ÇORUM  
KAZI ve ARAŞTIRMALAR  
SEMPOZYUMU

**3.**  
**ÇORUM**  
**KAZI VE ARAŐTIRMALAR**  
**SEMPOZYUMU**

**03 Eylül 2012**  
**ÇORUM**

T.C.  
Çorum Valiliđi  
İl Kùltür ve Turizm Mùdùrlùđù  
Yayın No:10

ISBN  
978-605-149-523-1

Yayına Hazırlayanlar  
Dr. Önder İPEK  
Resul İBİŐ

Kapak Fotođrafı  
Kırların Koruyucu Tanrısı / Alaca Hùyük

Grafik Tasarım  
Pegasus Gùrsel İletiŐim Hizmetleri

“3. Çorum Kazı ve Arařtırmalar Sempozyumu”

**Not:** Bildiriler, sahiplerinden geldiđi Őekliyle ve bildiri sırasına gùre yayınlanmıŐtır. Kitapta yayınlanan yazıların tùm sorumluluđu yazarlarına aittir.

## İÇİNDEKİLER

Ünsal YALÇIN Arkeoloji'nin Önemi.....	5
Tayfun YILDIRIM Resuloğlu 2012 Yılı Çalışmaları.....	11
Andreas SCHACHNER,Hartmut WITTENBERG Hattuşa'Daki Su Havuzlarının Kullanımı Ve Toplumsal Önemi.....	19
Önder İPEK - Resul İBİŞ Çakır Köyü Hitit Barajı: 2012 Yılı Sondaj Kazısı Çalışmaları Ön Raporu.....	37
Tunç SİPAHİ Hitit Çağında Eskiyapar.....	61
Mustafa SÜEL 2012 Yılı Ortaköy Çalışmaları.....	75
Aygül SÜEL Ortaköy Tabletlerinde Batı Anadolu .....	83
Aykut ÇINAROĞLU Atatürk ve Arkeoloji.....	91



## ARKEOLOJİ’NİN ÖNEMİ

Ünsal YALÇIN\*

Çorum sempozyumları, kentimizde gerçekleşen arkeolojik çalışmaları ve alınan sonuçları hemşehrilerimizle paylaşmak ve bilimsel bulguları tartışmaya açmak açısından önem taşımaktadır. Bilimin ve özellikle kültür biliminin buna ihtiyacı vardır. Zira çağdaş bilimin temeli, sorgulama ve sorulara somut kanıt aranmasına dayanır.

Bilindiği gibi yaşadığımız topraklar, ve özellikle Çorum ili geçmişin izlerini taşımaktadır, arkeoloji bilimi ise bu izleri araştırır. Arkeoloji, geçmiş dönemlerde yaşamış toplumların kültürel ve toplumsal düzenlerini günümüze kadar gelebilen kalıntılara dayanarak araştıran, belgeleyen ve gelişim sürecini inceleyerek yorumlamaya çalışan bir bilim dalıdır. Arkeolog geçmişini anlamak için soru sorar ve sorduğu soruya somut kanıtlara dayalı yanıt arar.

Avrupa ülkelerinde Rönesans hareketiyle birlikte geçmişe olan ilgi artmış, kökendeki bu ilgi nedeniyle 19. yüzyıldan itibaren Londra, Roma, Paris ve Berlin gibi başkentlerdeki kraliyet müzeleri eski eserle donatılmıştır. Geçmişe duyulan bu ilgi insanlık tarihini araştıran bir bilim dalı olan Arkeoloji’nin kurulmasının başlıca nedenidir. Böylece Arkeoloji zaman boyutu olan ve somut belgelerle kanıtlanabilen geçmişini araştıran bir bilim dalı olarak karşımıza çıkar. Özellikle bu yöntem farkı arkeolojiyi insanlık tarihini konu alan tarih, dilbilim, sosyal antropoloji ve sosyoloji gibi diğer sosyal bilimlerden farklı kılar.

Ülkemizde arkeoloji Osmanlı Dönemine kadar uzanmaktadır. Osmanlı İmparatorluğu’nun toprakları arkeolojik kalıntılar bakımından, dünyanın başka hiçbir yerinde rastlanmayacak kadar büyük bir zenginliğe sahipti. İlk arkeolojik kazıların gerçekleştiği Ege Dünyası, Mezopotamya, Doğu Akdeniz Bölgesi ve Mısır o zamanlar Osmanlı sınırları içinde bulunmaktaydı. Batılı araştırmacılar 15. yy’dan itibaren Osmanlı topraklarına gelmişler, ören yerlerini, görkemli kalıntıları incelemiş ve belgelemişlerdir. İlk zamanlar ülkeye gelen yabancılar kuşkuyla izlenmekteydi. 19. yüzyılda Osmanlı İmparatorluğu’nun batılılaşma süreci kapsamında gençlerin Avrupa’ya gönderilmeye başlanmasıyla bu durum değişecektir.

Osmanlı İmparatorluğu’nda ilk olarak 1744 yılında Aya İrini’de Harbiye Ambarı adı altında eski silahların toplanmasıyla başlayan müzecilik, Sultan

\* Prof.Dr. Ünsal YALÇIN, Deutsches Bergbau-Museum Bochum,44791 Bachum, ALMANYA

Abdülaziz'in Fransa ve İngiltere'yi kapsıyan gezisinden sonra gelişmiş, burada eski eserler de toplanmaya başlanmış ve 1869'da Albert Dumont tarafından Mecmua-ı Asar-ı Atika'nın ilk kataloğu yapılmıştır. Yine 1869 yılında Aya İrini koleksiyonu Müze-i Hümayun olarak tanımlanmış, yedi maddelik Asar-ı Atika nizamnamesi ilan edilmiş ve eyaletlere eski eser toplamları için tezkere gönderilmiştir. Böylece Trablusgarp'tan, Selanik'ten, Girit'den başkente eser gönderilmeye başlanmıştır. Osman Hamdi'nin Asar-ı Atika kurumunun başına geçmesiyle, 1884'te yeni düzenlemeler yapılmış, eserlerin yurtdışına çıkması yasaklanmıştır. Osman Hamdi Bey ülkemizde arkeolojinin ve müzeciliğin öncüsü olarak görülmektedir.

Cumhuriyet'in kuruluşuyla birlikte Atatürk'ün önderliğinde Türk Tarih Kurumu gibi kurumlar kurulmuş (1931), Anadolu ve Türk Tarihi sistematik bir şekilde araştırılmaya başlanmıştır. Bu kapsamda bizzat ulu önder Atatürk'ün isteği üzerine 1935'te Alacahöyük'te arkeolojik kazılar başlar. Büyük Güllücek ve Pazarlı'da kısa süreyle kazılar yapılır, Avrupa'ya burslu öğrenciler gönderilir, ilk kuşak arkeologlar yetişir. Kendilerini saygıyla andığımız Ekrem Akurgal, Sedat Alp, Arif Müfid Mansel, Afif Erzen, Jale İnan, Hamit Zübeyr Koşay, Tahsin Özgüç ve halen aramızda olan Halet Çambel, Nimet Özgüç ve diğer hocalarımız arkeoloji biliminin ülkemizde gelişmesini sağlamışlar, ve arkeolojiyi gelecek kuşaklara hazırlamışlardır.

Zaman içinde arkeolojiye bakış açısının yanısıra kullanılan yöntemler de değişmektedir. Günümüzde arkeoloji insanlığın geçmişini daha iyi anlayabilmek için yeni yaklaşımlar geliştirmektedir. Alışıl gelmiş yöntemlerle eski dönemlerden kalan buluntuları ortaya çıkarmaktan öte, günümüze ulaşan geçmiş dönemlere ait her türlü maddi kalıntıyı titizlikle araştırarak geçmiş kültürleri daha iyi anlamaya çalışmak arkeolojinin baş ödevi olmuştur. Söz konusu birincil ödevle bağıntılı olarak arkeolojik yöntemlerle birlikte fen ve doğabilimsel yöntemlerin kullanılması zorunlu hale gelmiştir.

Maddi kalıntılar insan tarafından doğrudan veya dolaylı olarak üretilen, kullanılan, değiştirilen, bir yerden başka yere taşınıp ticareti yapılan tüm malzemeleri içerdiği gibi, insan yaşamını doğrudan ilgilendiren mimari, taşımacılık, tarım, beslenme ve savaş türü etkinliklerde gereksinim duyulan araç gereç bütünü, ve ayrıca yazılı ve görsel belgeleri de kapsar.

Bu maddi kültür kalıntılarını araştıran Arkeoloji, geçmiş dönemlerdeki yaşamı zaman ölçeğine bağlayarak tanımlayan bir bilim dalıdır. Bu nedenle, insanı ve oluşturduğu kültürü, içinde yaşadığı doğal çevre ortamı ile birlikte bir bütün olarak ele alır; sadece süreci tanımlamakla kalmaz, görelî ya da mutlak tarihlerle

kronolojik bir dizin de oluşturur. Dolayısıyla geçmişi doğru bir şekilde anlayabilmek için arkeolojinin jeoloji, coğrafya, zooloji, botanik ve fiziki antropoloji gibi makro ölçek düzeyindeki bilimlerin yanısıra tıp, mikrobiyoloji, fizik, kimya ve astronomi gibi temel fen bilimleri, tarih, dilbilim, sosyal antropoloji ve sosyoloji gibi sosyal bilimlerle birlikte çalışma gereksinimi doğmuştur. Bu ortak çalışmaların ürünü olarak günümüzde arkeometri, jeoarkeoloji, arkeobotanik, arkeozooloji, madencilik arkeolojisi, çevresel arkeoloji, endüstriyel arkeoloji gibi yeni bilim dalları oluşmakta, arkeoloji çeşitlenmektedir.

Hernekadar arkeoloji geçmiş dönemleri ele alıyorsa da, konusu insandır: insanın yaşamı, kullandığı eşyalar, yaşadığı mekanlardır. Gün ışığına çıkarılan her arkeolojik buluntuda aklımıza gelen başlıca sorular buluntunun niteliği, ne zaman, nasıl ve nerede üretildiği ve ne amaçla kullanıldığı yolundadır. Bu karmaşık sorulara ancak arkeolojik, fen ve doğa bilimsel yöntemlerin birlikte uygulanması yoluyla yanıt bulmak olasıdır. Buluntuların kimyasal ve fiziksel yöntemlerle analizi mutlak yaşlarının saptanmasına ve hangi malzemeden yapıldığının, kullanılan hammaddenin hangi kaynaktan çıkıp hangi yolları izleyerek nerelere ve ne şekilde ulaştığının belirlenmesine olanak sağlamaktadır. Biyoloji, Tıp ve Antropoloji’de uygulanan yöntemlerle insanların yaşamları, beslenmeleri, uğraşları, sağlıkları, birbirleriyle akrabalık ilişkileri, geçirdikleri hastalıklar veya kazalar hakkındaki bilgilere ulaşılmakta, böylece insanlık tarihi çeşitli boyutlarda ele alınabilmektedir. Karşılıklı bilgi alışverişi ve ortak çalışmaların ürünleri her geçen gün daha da artmakta, arkeoloji çok disiplinli bir bilim dalına dönüşmektedir.

Bugün arkeoloji projelerinde, prehistoryacı ve klasik arkeologların yanısıra tarihçiler, dilbilimciler, antropologlar, yerbilimciler, malzeme bilimcileri, kimya ve fizik gibi fenbilimciler, biyologlar, tıp uzmanları, mimar ve mühendisler birlikte çalışmakta, sorunlar bir çok yönden ele alınmakta, bir buluntu üzerinde farklı yöntemler uygulanmaktadır.

Öte yandan arkeolojik kazı geçmiş dönemlerden günümüze kadar korunabilmiş olan dolguya yapılan bir müdahaledir. Dolgular ise uygarlık tarihinin birikimini içeren birer arşivlerdir. Dolayısıyla bu arşivlerin kullanılabilir bilgiye dönüşülmesini sağlayan kazı çalışmaları büyük özen gerektirir. Bu hassasiyet gün ışığına çıkan eserin belgelenmesiyle başlar, bilimsel araştırması ve yayınlanmasıyla devam eder. Kazı aynı zamanda geçmişe müdahaledir; bu geri dönüşü olmayan bir müdahaledir ve yapılan yanlış yada eksik belgeleme, bilginin bir daha yerine konmayacak şekilde yok olmasına neden olur. Elde edilen bilgi ise, kullanılan teknoloji, deneyim ve bilgi birikimiyle doğru orantılıdır. Bu kapsamda gelecek kuşakların eğitimi çok önemlidir. Bu yüzden bizlere büyük sorumluluklar



düşmektedir. Bir yandan doğru bilgiye ulaşmak için gereken hassasiyet gösterilirken, diğer yandan elde edilen bilgilerin topluma kazanılması da önemlidir. Yine aynı kapsamda günışığına çıkan buluntuların yerinde veya müzelerde korunması, sergilenmesi ve bilginin toplumla paylaşılması gerekmektedir. Bu kapsamda bilim insanının ürettiği bilginin toplumun kavrayabileceği şekilde anlatılması gerekir. Bunu yaparken çağın gerektirdiği teknik donanımlardan yararlanmak, görsel ve grafik anlatım yolunda kullanmak gerekir. Arkeoloji bu tür bir anlatım diliyle topluma aktarıldığında, yalnız topluma sosyal zenginlik kazandırmakla kalmaz, aynı zamanda uygarlık tarihinin parçası olan birey için “farkındalık” sağlar.

Ayrıca arkeoloji günümüzde turizmin vazgeçilmez bir ögesi durumundadır. Tatile çıkan, bir yere gezmeye gidenler için ören yerlerinin ve müzelerin gezilmesi gün geçtikçe önem kazanmaktadır. Bu yüzden insanların ilgisini daha artıracak, onlara geçmişi daha iyi anlatacak önlemlerin alınması, mevcut müzelerin bir bilim ve eğitim merkezi olarak donanması, yeni müzelerin açılması kaçınılmaz hale gelmiştir. Nitekim avrupadaki örneklerine taş çıkartacak yeni müzeler açılmakta, sergiler yenilenmektedir. Bu arada müzelerin temel işlevlerinden olan kültür varlıklarının bilim insanlarının çalışma yapabileceği şekilde korunması, gelecek kuşaklara aktarılması ve özellikle bu çalışmalardan üreyen bilginin topluma yansıtılması gözardı edilmemelidir. Bu nedenle kapsamlı müzeler, araştırmacı kadroları, laboratuvarları ve kitaplıklarıyla araştırma ve eğitim merkezi işlevini de üstlenmiş olurlar. Şu gerçekte unutulmamalıdır ki, arkeolojik alanlar ve müzeler bölge ekonomisinde canlandırmaktadır.

Yalnız geçmişe sahip çıkmak görkemli yapıların tekrar inşası anlamına gelmemeli, sadece gösterişli heykellerin, değerli metal eşyaların açığa çıkarılması ve sergilenmesine indirgenmemelidir. İnsanoğlu, alet yapmaya başladığı 2,5 milyon yıl öncesinden bu yana, becerilerini, düşünce sistemini, toplumsal örgütlenmesini, dini inanışlarını, beslenmesini, teknolojisini ve yaşamını sürekli olarak değiştirmiştir. Piramitler, anıt mezarlar, saraylar ve tapınaklar gibi en görkemli yapıların yapıldığı dönemlerde dahi o dönemin teknolojisi ve toplumun geniş kesimlerinin izleri, hiç de görkemli olmayan kalıntılardan, arkeolojik dolgulardan öğrenilmektedir.

Diğer bir konu ise, arkeolijinin günümüzde popülerleşmesidir. Son dönemlerde topluma yansıyan bu yönü macera, gerilim, gizem dolu belgesel ve filmlerle donatılmaktadır, ve arkeolog macera peşinde koşan bir „Indiana Jons“ olarak görülmektedir. Oysaki girişte vurgulamıya çalıştığım gibi arkeoloğa büyük sorumluluklar düşmekte, işini ise çoğu kez zor şartlar altında, tozun toprağın içinde yapabilmektedir. Ayrıca arkeoloji maddi çıkar elde etmek için yapılan bir meslek değildir.

Burada arkeoloji üzerine bazı düşüncelerimi aktarmıya çalıştım. Arkeoloji turizme, politik akımlara ve maddi çıkarılara hizmet veren bir kurum haline gelmemelidir. Geçmişimizi iyi araştırmak, geleceğimizin garantisidir. Bu yüzden arkeoloji bilimine önemli görev düşmektedir. Girişte vurgulamaya çalıştığım gibi arkeoloji geçmişi araştırırken adeta geçmişe sorular yöneltir. Soru ne denli karmaşık olursa o kadar çok yöntem gereksinim duyulabilir. Ancak soruyu ne şekilde sorarsak soralım, hangi yöntemlerle yanıt ararsak arayalım; geçmiş yaşanmıştır ve geriye dönüş bulunmamaktadır, yani geçmişi değiştirme şansımız yoktur. Ama soruyu soranın bakış açısına, ne amaçla sorduğuna göre, alınan yanıt değişebilir. Buna bağlı olarak arkeoloji siyasi akımların etkisinde kalabilir ya da zaman içinde hem soru sorma şekli hem de yorumlar değişebilir. Dolayısıyla arkeoloji biliminin bağımsız, bilimsel etik kurallar çerçevesinde uygulanması gerekir.

Sözlerimi burada bitirirken, ülkemizde çalışan yerli ve yabancı tüm meslektaşlarımı Anadolu Arkeolojisine katkılarından dolayı kutlarım. Bölgemizde özveriyle çalışan, bugünkü verilere göre geçmişi günümüzden yedi bin yıl öncelere kadar uzanan Çorum'un tarihini araştıran ve toplumumuza kazandıran, tüm meslektaşlarımı ve ekiplerini kutluyorum. Çalışmaları yalnız bölgemiz için değil, ülkemiz ve insanlığın geçmişini daha iyi anlamamıza katkıda bulunmaktadır. Yine bu kapsamda sempozyuma ev sahipliği yapan Çorum Valiliğine, Kültür Müdürlüğüne ve Çorum Müzesi'ne teşekkür ederim.



## RESULOĞLU 2012 YILI ÇALIŞMALARI

**\*Tayfun YILDIRIM**

Çorum ili, Uğurludağ ilçesi, Resuloğlu köyü sınırları içerisinde yer alan Resuloğlu Yerleşim alanındaki kazılar, başkanlığımdaki bir ekip<sup>1</sup> tarafından Temmuz-Eylül 2012 tarihleri arasında gerçekleştirilmiştir. Bu yılın çalışma programı ağırlıklı olarak mezarlık alanının güneydoğusunda yer alan höyükteki kültür katlarının araştırılmasına ayrılmıştır. İlk kez 2010 yılı kazı sezonunda çalışmalara başladığımız Güneydoğu Höyüğü'nde, yerleşimin kuzeydoğu bölümündeki mimarlık kalıntılarının ve siloların devamını öğrenebilmek amacıyla bu yıl da farklı açmalarda çalışmalara devam edilmiştir.

Güneydoğu höyüğü (Res.1) mezarlığa kuş uçuşu 120 m. mesafede yer almaktadır. Arada Delice'ye doğru uzanan derin bir vadi bulunmaktadır. Güneydoğu Höyüğü kademeli bir şekilde Delice Vadisine doğru alçalan tepeler üzerinde yer almıştır. Bu tip yerleşim modeli Çorum ve Çankırı bölgesinde özellikle M.Ö.III. ve II. Bin'e tarihlenen yerleşimlerde yaygındır. Höyüğün kültürel dolgusu yaklaşık 4 m. civarındadır. Yüksek bir tepe üzerinde yer almasından ötürü (vadiden 65m. yükseklikte), hem doğu, hem de batı yönünde doğal bir savunma sistemi oluşmuştur. Yamaçlar bir hayli diktir. Güneydoğu Höyüğü yaklaşık 130 x 60 m. ölçüsündedir.

2010 yılından itibaren sürdürülen kazılar höyükte iki ayrı kültür katının varlığını ortaya koydu (Plan :1). Yüzeye çok yakın olan I. kat Demir Devri'ne, onun altındaki

\* Prof.Dr.Tayfun Yıldırım, A.Ü.D.T.C.F. Protohistorya ve Önasya Arkeolojisi A.B.D. 06100 , Sıhhiye/ANKARA.

<sup>1</sup> Resuloğlu 2012 yılı çalışmaları, Kültür ve Turizm Bakanlığı DÖSİM, Ankara Üniversitesi, Çorum İl Özel İdaresi ve Yörüklü Belediye Başkanlığı tarafından desteklenmiştir. Bakanlığımızı Malatya Müzesinden Sinan Sezgin temsil etmiştir. Diğer kazı üyeleri Dr.Levent Keskin (Kazı Başkan Yardımcısı), Yard.Doç.Dr. Thomas Zimmermann, Arş. Gör Aslı Kısa , Arş. Gör. Dr. Zehra Satar, Arkeologlar Metin Sığın (uzman, arazi yönetimi) , Selda Özdemir (Uzman, çizimci) Gamze Sezen, Atalay Karatak (restorasyon, konservasyon), ve öğrenciler Özgür Topaçoğlu (çizim uzmanı, restorasyon) , Masumi Uehara (çizim uzmanı), Burcu Kaya (küçük eser çizimi), Mehtap Okumuş, Zehra Gürler, Ceren Şahin, Selen Soysal, Çağlayan Bal, Aysun Taştoka, Çağrı Ünal, Hüseyin Yıldız, Serkan Alpkaya ve Emel Arısoy'dan oluşmuştur. Kazıda açığa çıkarılan iskeletlerin antropolojik incelemeleri İstanbul Üniversitesi'nden Prof.Dr.İzzet Duyar ve Y.Doç. Dr. Derya Atantürk Duyar tarafından sürdürülmüş, madeni eserlerin analizleri ise Dr. Abdullah Zararsız ve Latif Özen tarafından gerçekleştirilmiştir. İl Kültür Müdürümüz Ali Özudoğru, Çorum Müze Müdürümüz Dr.Önder İpek, Müze Araştırmacısı Banu Çilingir ve Müze çalışanlarından Mehmet Şekerci bürokratik ve çeşitli konularda kazıya katkı sağlamışlardır. Her zaman olduğu gibi Yörüklü Belediye Başkanı Sn. Ergülü Gökçetin lojistik desteğini sürdürmüştür. Adı geçen tüm kişi ve kuruluşlara katkılarından ötürü teşekkür ederim.

II. kat ise Eski Tunç Çağı'na tarihlenmektedir. Demir Devri yerleşim modeli Pazarlı yada Büyük Güllücek benzeri kale niteliğindedir. Kalenin 2.20 m. genişliğindeki kuzey suruna bağlı olarak iç kesimde yan yana yapılar açığa çıkarılmıştır. Bunlar dikdörtgen planlı 3 ya da daha fazla odalı evlerdir. Evlerin duvarlarının bir kısmı korunmakla birlikte sağlam oda tabanlarına henüz rastlanmamıştır. Kalenin girişinin kuzeybatı bölümünde olduğu anlaşılmaktadır. 2011 yılı kazılarında bu kesimde eğimli rampa şeklinde bir koridora ve koridorun kuzeyinde iki kanatlı bir kapıya ait sadece taştan bir sövesi korunmuş girişe rastlanmıştır. Girişin kuzeybatıya bakan iki yanında olasılıkla sura ait kuleler olmalı, ancak erozyondan ötürü ne yazık ki tam bir plan çıkarmak mümkün olmamıştır. Diğer taraftan surun doğu bölümü de erozyondan ötürü tahrip olmuştur. Surun içindeki mevcut 3 yapı 10 x 9.50 m, 10 x 8.80 m. ve 6.50 x 7.80 m. ölçüsündedir.

2012 yılı kazılarında I. kata ait kuzey surunun 30 metrelik bölümü açığa çıkarılmıştır. Surun kireçtaşı ve kalkerden yapılmış tek sıra temel taşları korunmuştur. Surun dışa bakan temel taşları iri ve düzgündür. İç kısımlar ise irili ufaklı taşlarla doldurulmuştur. Sura bağlı mekanların duvarları ortalama 40-60 cm genişliğindedir. Bölgede bu çağdaki yapıların çoğu Hitit'e nazaran daha ince ve küçük taşlı duvarlardan inşa edilmiştir. Kimi yerlerde Demir Devri yapıları, alttaki sağlam Eski Tunç Çağı duvarlarının üzerine oturtulmuştur.

Demir devri yapılarına ait oda tabanlarının yüzeye yakın olması tahribatı kolaylaştırmıştır. Binalara ait tek renkli ya da boya ile nakışlı seramiklerin çoğu dağınık ve parçalar halindedir. Bu yıla ait derlenen Demir Devri Seramiği'nin çoğu, Boğazköy Büyükkale II ve I örnekleriyle tam paralellik göstermektedir. Kap formları çoğunlukla Pitos, krater, yonca ağızlı testi, çanak gibi formlardan oluşmaktadır. Bazı kapların ağızları fasetlidir.

Yatay bantlarla nakışlı krater parçalarının sağlam örnekleri Büyükkale II ve I evresinden tanınmaktadır. Paralel örneklere göre Güneydoğu yerleşimindeki I.kat seramiğini, Orta Demir Devri Sonu ve Geç Demir Devri başına tarihlemek mümkündür.

Demir devri yapılarının , özellikle surun altında oldukça iyi korunmuş Eski Tunç Çağı (II. Kat) mimarlık kalıntıları bulunmaktadır (Plan:1) . Geçen sezon kuzeybatı köşede kalan yapıların kazısına başlanmıştır. Bu alanda R ve S rumuzlu odaların kazısı bu yıl tamamlanabildi. Bu odalardan R, 2.90 x 6.25 m., S ise 6.60 X 3.85 m.lik ölçüsüyle höyükteki II.kata ait odaların en büyüklerini oluşturmaktadır. Bu odaların dışında 2012 yılında H, İ ve N rumuzlu mekanlar açığa çıkarıldı. Kuzeybatı bölümdeki S ve R odalarının duvarları oldukça kalın (80cm) ve sıvalıdır.

Sıva kalınlıkları 5 cm'e kadar çıkmaktadır. R odasının batı bölümü erozyondan ötürü yok olmuştur. Bununla birlikte korunabilen tabanlarda az da olsa küçük eşyaya rastladık. Oda S'nin güneydoğu köşesinde el yapımı S profilli bir çömlekle, tek kulplu, ağız kenarının alt kısmı oluklu bir çanak ele geçti. Ayrıca odanın batı duvarına yakın kesiminde bir pitosun dibi yerinde korunmuştur. Odanın diğer küçük eserleri arasında p.t.ağırşaklar, p.t. hayvan figürünü ve sileks aletler mevcuttur.

S odasının paralelindeki bitişik R odasının doğu duvarının dibinde kırmızı astarlı kısa boyunlu bir çömlekle, siyah astarlı bir çömlekcik, p.t. ağırşaklar ve yangından bir hayli etkilenmiş bir fırça ele geçti. Geçen yıl bu odada çok sayıda dağılmış kaba hamurlu ekin kaplarına ve etrafa saçılmış kömürleşmiş arpa kalıntıları ele geçmişti.

Höyüğün batı bölümündeki iki ayrı dikdörtgen planlı mekanda (H-N) ocak kalıntıları ile yanında son derece düzgün şekillendirilmiş ve yerinde korunmuş dibek taşlarına rastladık. Ocak ve dibekler II. kata ait mekanlarda genelde yan yana bulunmaktadır.

Surun girişini oluşturan I. kata ait eğimli koridorun hemen altında oldukça iyi korunmuş 6.30 x 5.55 m. ebadında Eski Tunç Çağı'na ait bir mekana (İ) rastladık. Duvarların iç yüzeyleri diğer mekanlarda olduğu gibi çamur sıvalıdır. Mekanın büyük bir ocaklı odası ve ona bağlı iki küçük odası daha mevcuttur. Mekanın ana girişi güneyden olmalı. Mekan içindeki kerpiç bir bölme dolap vazifesi görmektedir. İyi korunmuş yuvarlak bir ocağın yanında, tabanda dibek taşı, küçük odanın eşiğine yakın bir yerde, seki üzerinde de bazalt öğütme taşı yerinde korunmuştur. Şiddetli bir yangın geçirdiği anlaşılan mekanın büyük odasında, ocak ve çevresinde yerinde korunmuş çok sayıda kap kacağa rastladık. Kap kacağın ve diğer küçük eserlerin bir kısmı mekanın kuzeydoğu köşesindeki bölmeye ya da dolaba bırakılmıştır. Bölme içinde ele geçen siyah astarlı bir çanağın perdah bezemesi Resuloğlu için yeniliktir. Omuzlarında ip delikli tutamak bulunan s profilli bir çömlek bize Alaca Höyük örneklerini hatırlatmaktadır. Çömleğin yanında basit bir çanakla, p.t. tezgah ağırlığı ele geçmiştir. Bölmeye bırakılmış siyah renkli, yivli bir maşrapa bu kapların sadece mezar eşyası olmadıklarını, günlük yaşamda da evlerde bol miktarda kullanıldıklarını ortaya koymaktadır.

Kap kacakla birlikte diğer eşyaların bir bölümü yuvarlak ocağın içinde bırakıldıkları yerde korunmuşlardır. Ocağın içine bırakılmış kahverengi astarlı ve yivli, omuzları tutamaklı kabın benzerleri Orta Karadeniz'de Tekeköy'de görülmektedir. Ocak içinde korunmuş diğer kap kacak, el yapımı bir çanak ile benzerlerine Alaca Höyükte rastladığımız bir küçük vazodur. Ocağın içinde ele geçen p.t. kaplar arasında

tek kulplu iki çanakta bulunmaktadır. Çanaklar, mezarlık alanının II. seviyesindeki mezarlara bırakılan örneklerin tam paralelidir. Ocağın içinde ele geçen 1, 2 ya da 4 delikli p.t. kaidelerin ocak ayağı şeklinde kullanıldıklarını gördük. Kaidelerin tam paralelleri Alaca Höyük'te mevcuttur.

İ mekanının diğer kap kacağı içinde ,kırmızı astarlı çaydanlıklar, kahverengi astarlı bir maşrapa ile küçük bir çömlekçik mevcut. Ocağın hemen yanında ele geçen siyah astarlı, parlak perdahlı emzikli maşrapanın tam paralelleri mezarlık alanında özellikle çocuk mezarlarına sıkça bırakılmıştır. İri bir çömlekle bir kapak, İ mekanının kap kacak envanterini tamamlayan diğer örneklerdir.

İ mekanının Oda tabanında birbirlerine ipe bağlı olması gereken 17 ağırşak ile beraberinde p.t. bir damga mühür ele geçti. Pişmiş toprak damga mührün formu ve geometrik bezemesi, Orta Anadolu'da sevilen bir geleneği yansıtmaktadır. Odanın doğu duvarına paralel sıralanmış, hamurları tam pişmemiş üç ekin kabı yer almıştır. Kaplar ağızlarına kadar arpa doldurulmuştur. Ocağın hemen yanında tabana gömülü bir dibek taşının içinde evin sahibine ait sileks ve madenden yapılmış aletlere rastladık. Ocağın yanına bırakılmış kemik aletler arasındaki sap delikli balta ezme, öğütme işinde kullanılmış olmalıdır. Sap delikli baltanın bronzdan yapılmış tam paralelleri Resuloğlu ve Kalınkaya mezarlarında ele geçmiştir.

Yerleşimin güneydoğu bölümünde surun altında kalan ve geçen yıl iki odasını (A ve B) kısmen açtığımız mekanın bu yıl güney bağlantılı iki odasının daha mevcut olduğunu gördük. F ve G rumuzlu odalar birbirlerine kapılarla bağlanmıştır. Surun altında kalan A ve B odaları II. katın en iyi korunan odalarıdır. Odaların taş duvarları 2 metre yüksekliğe kadar korunmuştur. Her iki oda da, diğerleri gibi şiddetli bir yangın geçirmiştir. B odasının güneye, oda G'ye açılan kapısı bulunmaktadır. F ve G odalarının duvarları bir öncekiler kadar iyi korunmamıştır. F odasının duvarları kerpiçten olup taş duvarlara nazaran daha geniştir. Böylelikle yapıda kerpiç ve taş duvarların beraber kullanıldıkları anlaşılmaktadır. Kerpiç duvarlarda sıvalıdır. F Odasının ortasında küçük bir ocak kısmen korunmuştur

B odasının bir köşesinde çok sayıda taş alet ele geçmiştir. B odasına bağlantılı oda da (G) , Alacahöyük örneklerini hatırlatan kırmızı astarlı kapaklar ile bir fincan ve küçük bir vazocuk ele geçmiştir. G odasındaki taş aletlerin sayısı diğerlerine göre fazladır. Burası olasılıkla atölye olmalı. Odanın tabanında tamamlanmış örneklerin yanında henüz bitmemiş çok sayıda taş baltaya rastlandı. Sap delikli baltaların yanında, bir el baltası, bir perdah taşı, taş ağırlıklar, sileks aletler, taştan matkap ağırlıkları ile metal uçlar ele geçti. G odasında ele geçen ikişer delikli pişmiş toprak kaideler, ocaklarda kullanılmış olmalıdır.

Bu yıl surun doğu doğu köşesinin altında, II. kata ait C, K ve L rumuzlu mekanlar açığa çıkarıldı. Odaların birbiriyle bağlantılı girişleri ve kapı söveleri oldukça iyi korunmuştur. Geçen yıl çok az bir bölümünü kazabildiğimiz C odasının ocağı tahrip olmakla birlikte hemen yanındaki dibek taşı yerinde korunmuştur. C odasının envanteri siyah astarlı bir vazo, bir maşrapa, bir ocak kaidesi ve sileks aletlerden oluşmuştur. Mekanın doğu yamacındaki K odasında bitirilmemiş bir taş balta ele geçmiştir. Bu mekanların güneydoğusunda iki oda daha var. M ve J odaları. Oda J, C odası ile bağlantılıdır. M odasının tabanında yerinde korunmuş bir hançere rastladık. Hançer % 96 bakır ve çok az arsenik içermektedir. Sap delikli hançerin en yakın paralelleri, mezarlık alanında II. seviye mezarlarında ele geçmiştir.

2012 yılının diğer ilginç bulguları, II. seviyeye ait Eski Tunç Çağı mekanlarının güneybatısındaki alanda sayıları 19'u bulan ekin kuyularıdır. Kuyular yaklaşık 1.60-1.80 m. çapında ve derinlikleri 1.5 m. ile 1.80 m. arasında değişmektedir. Bir örneğin ağzını kapatan yassı taşlar kısmen yerinde korunmuştur. Kuyu tabanlarının ortasında, üst örtüyü destekleyen ağaçlara ait taş kaideler yerinde korunmuştur. Kuyular, diplerine yakın üçgen biçimli deliklerle birbirleriyle bağlantılıdır. Bazı delikler taş örgüyle kapatılmış, bazıları ise açık bırakılmıştır. Kuyulardan birinin ağız kısmına yakın açılmış sıralı delikler, kuyu ağızlarını dallarla örtmek için hazırlanmıştır. Kuyularda tahıl ve baklagiller saklanmış. Kuyulardan alınan karbon örnekleri, M.Ö. 2400-2300 tarihlerine verilmektedir.

Bir kuyuda, taban üzerindeki taşın üzerine yerleştirilmiş bir domuz iskeleti ile taşın altında ve çevresinde siyah astarlı bir maşrapayla bir çömleğe rastlanmıştır. Şayet bu bir domuz kurbanı ile bağlantılı ritüelse, Hititlerce bilinen bir kurban adedinin öncüleriyle karşılaştığımızı söylemek mümkündür. Başka bir kuyunun tabanında serpantinden geometrik bezemeli bir damga mühür ele geçmiştir.

Ekin kuyularının bulunduğu alanın tabanında, akik kolye taneleri ve küre başlı madeni bir iğne ele geçmiştir. II.Katın diğer seramikleriyle birlikte, bu küçük eserler yardımıyla, mezarlık alanının 2. seviyesindeki pithos ve taş sandık mezarlarda ele geçen örneklerle tam bir paralellik kurmak mümkündür.

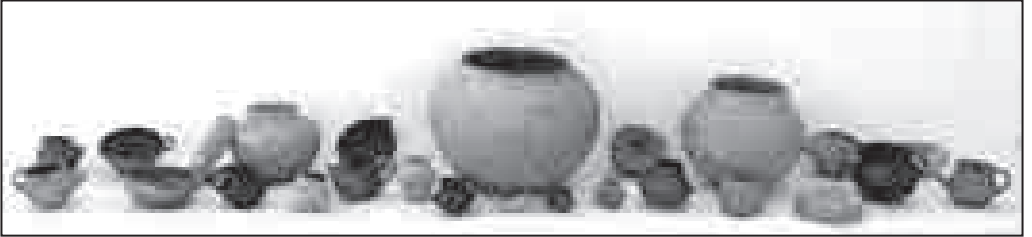




**Plan 1:** Güneydoğu Höyüğündeki Demir Devri ve E.T.Çağı mimarisi



**Resim 1:** Güneydoęu Höyüęü



**Resim 2:** Güneydoęu Höyüęü, II.Kat çanak çömleęi



**Resim 3:** Güneydoęu Höyüęü, II. kat küçük eserler



# HATTUŞA'DAKİ SU HAVUZLARININ KULLANIMI VE TOPLUMSAL ÖNEMİ

\*Andreas SCHACHNER

\*\*Hartmut WITTENBERG

En geç M.Ö. 1650'li yıllarda, I. Hattuşili'nin kararıyla, Hitit İmparatorluğu'nun başkenti olan Boğazköy-Hattuşa'da şehrin gelişiminin ve yapısal strüktürünün özellikle M.Ö. 16. yüzyılda köklü bir değişime uğradığı son yılların çalışmalarından net anlaşılmaktadır<sup>1</sup>. O döneme kadar olağan bir Anadolu kenti görünümüne sahip şehir, özellikle bu yüzyılda gerçekleştirilen veya en azından başlatılan yeniliklerle strüktürü ve büyüklüğü açısından daha çok Suriye ve hatta Mezopotamya'ya benzeyen bir imparatorluk başkenti halini almıştır<sup>2</sup>. Bu sürece hem bazı sosyal gelişmeler<sup>3</sup> hem de teknik devrimler zemin hazırlamıştır.

Sosyal gelişmelerin arkeoloji verileriyle tespiti sadece kısmen mümkün olsa da bahsi geçen teknik yenilikler son yirmi yıldaki kazılarla Hattuşa'da başta olmak üzere bir çok Hitit kentinde arkeolojik buluntular sayesinde gerçekleştirilebilmiştir. Açığa çıkartılan yapıların bazıları devletin gücünü simgelemesi için inşa edildiyse de (örn.: savunma sistemleri, yeni saray yapıları, tek tip tapınaklar, yeni şehirleşme sistemi<sup>4</sup>, kayaların üzerinde kurulan yapılar<sup>5</sup>) kazılarla Büyükkaya ve Büyükkale'nin kuzeybatı yamacında bulunan büyük tahıl ambarları ve sunni su hazneleri ise özellikle bu gelişimin ekonomik açıdan temelini oluşturmaktadır<sup>6</sup>. Her iki yapı türü Anadolu'nun geleneksel ekonomi sisteminin Hititler tarafından köklü bir şekilde değiştirildiği ve merkezin belirlediği şartlara göre yeniden organize edildiğine işaret etmektedir<sup>7</sup>.

Radiokarbon tarihlendirmeleriyle elde edilen sonuçlardan anlaşıldığı gibi M.Ö. 16. yüzyılda süre gelen değişimin ikinci habercisi gıda ambarlarıyla birlikte,

\* Alman Arkeoloji Enstitüsü. İnönü Cad. 10, TR-34437 İstanbul; andreas.schachner@dainst.de

\*\*Leuphana Universität Lüneburg, Oetzendorf 35, D-29599 Weste

<sup>1</sup> Schachner 2010

<sup>2</sup> Schachner 2011a

<sup>3</sup> Örn.: Hititçenin yazı dili olarak kullanılması ve Hiyeroglif yazı sisteminin gelişmesi (van den Hout 2009a ve 2009b); dini reformlarla geleneksel Anadolu dini unsurlarının tek bir yapıya entegre edilmesi (Taracha 2009); genel olarak bkz. Schachner 2010; Schachner 2011a

<sup>4</sup> Schachner 2010

<sup>5</sup> Schachner 2011b

<sup>6</sup> Schachner 2010; Schachner 2012

<sup>7</sup> Schachner 2010; Schachner 2012

Hattuşa'nın yanısıra yeni kurulan bir çok şehirde de tespit edilen su barajlarıdır (Res. 1). Tahıl ambarlarının işleyişi, kazılarda bulunan yapısal strüktür ve paralel olarak yürütülen arkeobotanik çalışmalarla anlaşılmasına<sup>8</sup> karşın ilki 1989 yılında P. Neve tarafından bulunduktan sonra "kutsal havuz" olarak yorumlamış<sup>9</sup> olsa da müteakip senelerde şehrin içinde ve dışında çeşitli yerlerde değişik şekilde kurulmuş havuzların bulunması<sup>10</sup> bu tür yapıların manevi bir fonksiyondan ziyade daha çok günlük hayatla ilgili olduğu fikrini pekiştirmiştir (Res. 1).

Hidrolojik araştırmalar olmadan önce suyun, şehrin hem doğu kısmında hem de gün batısında açığa çıkartılan havuzlar ve şehrin dışında mevcut olan su kaynaklarından, topraküstü kanallar yada benzeri sistemlerle getirildiği düşünülmüştür (Res. 2)<sup>11</sup>. Ancak havuzların boyutların yanısıra alanın topoğrafik özellikleri<sup>12</sup>, kazılarda şehrin bir çok yerinde tespit edilen su kanallarının ebatları ve bu sistemlerin taşıyabileceği su miktarı göz önünde bulundurulursa, bu havuzların düşünülen şekilde dolabilmesinin imkan dışı olduğu anlaşılmaktadır<sup>13</sup>. Uzun zamanlardan beri bilinen Karakuyu<sup>14</sup> barajı ve Alacahöyüğün güney batısında yer alan baraj<sup>15</sup>, İç Anadolu topoğrafyasında aynı yağmurlarla olan taşkınlar nedeniyle kontrolü mümkün olmayan yüzey sularının kullanılmadığına işaret etmektedir. Dolayısıyla Hitit mühendisleri Hattuşa'daki havuzların dolumu için alternatif yöntemler kullanmış olmalıdır.

### **Hattuşa Ören Yerinin Jeolojik Özellikleri Ve Barajların Dolumu İçin Kullanılması**

Aşağı Şehir'in içinden geçen Budaközü çayı ve bir çok küçük akarsu, Hattuşa ve çevresinde yağışlarla biriken yüzey sularının akışını sağlamaktadır. Özellikle Budaközü üzerinde düzenli yapılan ölçümler hem akan suların miktarlarının ani ve o zaman kontrol edilemeyecek şekilde yükseldiğini hem de yaz aylarında suyun büyük bir kısmının buharlaştığını göstermektedir. Bu durum, suların yaz aylarındaki azalışı ve bir çok akarsuyun tamamen kuruması şeklinde açıklanabilir. Hattuşa'da, İç Anadolu'nun bir çok yerinde de olduğu gibi yaz aylarında ancak bazı yer altı

---

<sup>8</sup> Boğazköy için bkz.: Seeher 2000; Neef 2001; Kuşaklı'daki arkeobotanik çalışmaların sonucu için bkz.: Pasternak 1998

<sup>9</sup> Neve 1993, 63-69

<sup>10</sup> Doğu Havuzlar: Seeher 2006; Güney Havuzlar: Seeher 2001

<sup>11</sup> Neve 1993, 64-66 Abb. 191

<sup>12</sup> örn. Doğu Havuzların suyunun şehrin yaklaşık 2,5 km güneybatısında yer alan Sülüklü Göl'den, karmaşık topoğrafya'yı takip ederek, Kral Kapısı'nın hemen kuzeyinde surun altından geçen bir kanal parçasından faydalanarak getirildiği düşünülmüştür (Neve 1993, 64-66).

<sup>13</sup> Schachner – Wittenberg 2012, 245-251; Wittenberg – Schachner 2013, 692-694

<sup>14</sup> Emre 1993, 1-7

<sup>15</sup> Baltacıoğlu 2005; Çelik 2008; Çınaroğlu – Çelik 2010, 342-352

kaynaklarında su akar. Bu tür çok düzensiz ve öngörülemez bir su rejimi ile Hattuşa gibi büyük bir kentin su ihtiyacının karşılanabilmesi için özel bir sistemin kurulması gerektiği aşikardır. Söz konusu akarsuların aşırı değişken su seviyeleri ve özellikle taşkınlar sırasında kontrol edilemez miktarda su olması, aynı zamanda yazın bir çok çayın tamamen kuruması, Hititlerin, kazılarla açığa çıkartılan ve hatta yer yer halen açıkta görülen barajlarının (örn. Karakuyu) doldurulması için akarsulardan bağımsız bir sistem kullandıkları düşündürmektedir.

Hitit başkentinin özellikle Yukarı Şehir olarak adlandırılan kısmının kurulduğu alanda çokça görülen doğal su kaynakları, değişik seviyelerde birbirinden bağımsız doğal su tabanları olduğuna işaret etmektedir (Res. 1). Bu durum bölgenin jeolojik yapısından kaynaklanmaktadır; güneyden kuzeye doğru alçalan arazinin değişik seviyelerinde, genel ofiyolitik yapısında yer yer su geçirmeyen kil veya kis malzemelerden oluşan tabakaların bulunmakta, böylece su özellikle ofiyolitik malzemenin içinde yer alan kaya kütlelerinin altında görülen doğal kaynaklardan tüm yıl boyunca yer yüzüne çıkmaktadır (Res. 3). Bu doğal durum nedeniyle çok sayıda kaya kütlesi bulunan Hattuşa ören yeri ve çevresinde tüm yıl boyunca bir çok yerde düzenli ve kolay kontrol edebilen su bulunmaktadır (Res. 4). Aynı zaman da bu doğal durum, Hititlerin kentini burada kurmalarında büyük rol oynamıştır; İç Anadolu ovalarında, genel yapısı gereği yeraltı suları yüzeye çıkmamakta ve özellikle kış ve bahar aylarındaki ani su baskınları, akarsu ve aslında kuru olan dereleri taşıyıp büyük tehlike arz etmektedir<sup>16</sup>. Hattuşa ören yerinin bulunduğu alan bu nedenlerle özellikle büyük bir kentin gelişmesi için çok uygun bir yerdir<sup>17</sup>.

Yıl boyunca mevcut olan su akışının, Hitit mühendisleri tarafından en azından Doğu Havuzların kısmen doldurulması için kullanılmış olması ihtimali, daha önce J. Seeher tarafından havuzun hemen batısında yer alan çeşme göz önünde tutularak tahmin edilmiştir<sup>18</sup>. Ancak yeraltı sularının Hattuşa'da yoğun bir şekilde havuzların ana besin kaynağı olarak kullanıldığı hipotezi 2009 yılında disiplinler arası bir projeye araştırmayı çalışılmıştır.

Doğu ve güney havuzların kenarlarındaki jeolojik yapıyı araştırmak amacıyla ikişer burju sondaj yapılmıştır (Res. 5-7). Her bir sondajla havuzların daha önceki yılların kazılarında tespit edilen taban derinliğini rahatça aşan derinliğe inilmiştir<sup>19</sup>. Bu

<sup>16</sup> İç Anadolu ovalarının yapısı ve bunun yerleşim coğrafya üzerindeki etkisi için bkz. Hütteroth 1982, 57-61

<sup>17</sup> Bilinen ve M.Ö. 16. yüzyılda Hititlere özgü yeni şehirleşme sırasında kurulan bir çok Hitit kentlerinin benzer coğrafi şartlara sahip alanlara kurulduğu tesadüf değildir; örn. Ortaköy, Kuşaklı, Yaraşlı ve benzeri.

<sup>18</sup> Seeher 2006, 21; J. Seeher ancak bu suların ek olarak kullanıldığını düşünmüştür.

<sup>19</sup> Doğu Havuzlarda: 5 m; Güney Havuzlarda: 8 m

yöntemle, havuzların hemen kenarındaki alanların jeolojik yapısının, modellemede olduğu gibi, su geçiren ve geçirmeyen tabakaların birbirini nasıl takip ettiği tespit edilmiştir. İkinci aşamada her sondaj deliğine perfore edilmiş bir plastik boru yerleştirilmiştir. Bunun sayesinde taban suyunun borunun içinde yıl boyunca değişen seviyesi her hafta ölçülerek tespit edilebilmektedir (Res. 8). Yılın en kuru ayında (Eylül) gerçekleştirilen çalışmalarda sondajların dibinde hiç yada yok denecek kadar az suya rastlanmıştır.

Haftalık bazında gerçekleşen düzenli su ölçümleri sayesinde taban sularının sonbahar aylarında başlayan yağmurlarla yaklaşık Kasımın ilk yarısında hızla yükseldiği ve 20 ile 25 haftalık bir süre için havuzların taban seviyesinin üstünde olduğu anlaşılmaktadır (Res. 9-10). Dolayısıyla bu süre boyunca su geçiren tabakalar arasında havuzlara akan su onları doldurur. Ancak havuzların su geçirmez tabakaları taban olarak kullanıldığından su kaybı olmamaktadır.

Boğazköy ve Kuşaklı'da şimdiye kadar üç farklı tip baraj tespit edilmiştir. Boğazköy'deki Güney Havuzlar Yerkapının kuzeybatısında yer alan doğal bir terasa kazılmıştır (Res. 10-12). İçine derinleştirildiği doğal malzeme su geçirmediği için havuzların kenarında her hangi bir yapısal ize rastlanmamıştır. Bu tip bir havuz şimdiye kadar sadece Boğazköy Yukarı Şehrin güneybatısında tespit edilmiştir.

Buna karşın Doğu Havuzlar farklı yapısal özellikleriyle ayrı bir mimari formu temsil etmektedirler. Bu tür havuzlar yamaca yerleştirilmiş ve havuzun arka kısmı suyun girmesi için açık olmasına rağmen yamaç tarafındaki alanlarda baraj duvarının bir kil çekirdeği ve dış yüzeylerinin yassı taşlarla kaplanarak yapıldığı kazılarla tespit edilmiştir (Res. 13-14). Bu tür alçak ve arkası açık bir baraj Hattuşa'nın kuzey doğusunda, Yazılıkaya mevkiinde de tespit edilmiştir.

İkinci tip ile bazı ortak yapısal özelliklere sahip olan üçüncü tip barajlar özellikle Kuşaklı'da ki kazılarda incelenmişlerdir (Res. 15)<sup>20</sup>. Bu yapıların çoğu zaman günümüzde suyun akmadığı küçük bir dereyi kapatacak şekilde bir set olarak yerleştirildiği görülmektedir (örn. Yazılıkaya mevkiindeki ikinci barajın seti). Hattuşa'da Doğu Havuzlarda görüldüğü gibi setin çekirdeği su geçirmeyen kilden yapılmış ancak çok daha yüksek bir yapıdır. Baraj setleri yüksek ve örneğin Karakuyu'da yanları da taşlarla güçlendirilmiş olmasına rağmen arka kısımları suların girebilmesi için her zaman açıktır. Topografik konumları nedeniyle bu tür barajların kısmen de olsa yüzey sularını da biriktirdiği düşünülebilir, ancak diğerlerinde de olduğu gibi fazla gelen suları sete zarar vermeyecek şekilde üzerinden aktaran her hangi bir sistem olmadığından yükselen taban sularıyla dolduğunu kabul etmek gerekir.

---

<sup>20</sup> Hüser 2007

Setleri koruyan bu tür önlemleri sağlayan yapısal özelliklerin olmaması, Hitit mühendislerinin bu barajları akar suları durdurup biriktirmek için kurmadığına işaret etmektedir. Kuşaklı ve Boğazköy’de ikinci ve üçüncü tip barajların sudan zarar görüp tamir edilmiş olması ve yükseltilmesi de bunun göstergelerindedir.

### **Barajların Kullanımı**

Şimdiye kadar Boğazköy ve Kuşaklı’da incelenen Hitit barajlarının sularını baraj setlerinin arasından akıtan her hangi bir savak sistemi tespit edilmemiştir<sup>21</sup>. Bunun için havuzlarda biriken suların ne şekilde çıkarıldığı ve kullanıldığı sorusunun cevabı şu anda zor verilebilir.

Jeolojik özellikler göz önünde tutulduğunda Hattuşa’da insanların günlük içme su ihtiyacını barajlardan ziyade halen ören yerinde sayıca fazla mevcut olan doğal kaynaklardan temin ettiğini düşünmek gerekir (Res. 1). Bu düşünce kazı ve araştırmalar sırasında tespit edilen işlenmiş taş bloklarından inşaa edilmiş en az iki çeşme (Res. 16) ve Aşağı Şehir’in güneyinde ortaya çıkartılan yer altı sularına ulaşan yapı ile doğrulanmaktadır<sup>22</sup>.

Buna karşın büyük su haznelerinde biriken ve mutlaka uzun bir süre havuzlarda kalınca çok temiz kalmayan sular farklı amaçlara hizmet etmiş olabilir; su birikintisinin çok derin olmadığı ve en az bir tarafı alçak hatta taş dizileriyle donatılmamış havuzlar (örn. Doğu Havuzlar, Yazılıkaya civarındaki havuzlar, Aşağı Şehir’in kuzeyindeki havuz ve Kuşaklı’daki havuzlar) etnoğrafik örnekler göz önünde tutulduğu zaman hayvan sürülerinin bu alçak kısımlarda suyun içine girerek su içmeleri için kullanılmış olabilir (Res. 17)<sup>23</sup>.

Hattuşa ve Kuşaklı’nın yakın çevresinde İç Anadolu’da bir çok yerde de olduğu gibi şehirlerin dışında da bu tür barajlar tespit edilmiştir<sup>24</sup>. Bu barajların kullanımı Hitit metinlerinden anlaşıldığı gibi suyu, havuzların kenarında alçak ve sadece toprağa kazılan küçük ebatlı kanallarla tarım alanları ve bahçelerin sulanmasına işaret

<sup>21</sup> Alacahöyük’te kazılarda tespit edilmiş sistemin fonksiyonu hidrolojik bakımdan bizce net anlaşılmamaktadır (Çelik 2008; Çınaroğlu – Çelik 2010, 342-352 Pic. 90-91). Karakuyu’da ise bir çok yayında savak olarak yorumlanan ve IV. Tudhaliya’ya ait bir yazıtın da bulunduğu yapının, baraj setinin tamamını geçip geçmediği detaylı kazılar yapılmadan şimdiye kadar mevcut olan yüzeysel incelemelerden anlaşılmamaktadır (Emre 1993, 1-7 Fig. 2-5). Dolayısıyla Karakuyu baraj setinin dış tarafındaki yapının Boğazköy’deki birinci Doğu Havuzunun kuzeydoğu köşesindeki 2nolu oda gibi bir yapı olma ihtimalini göz önünde bulundurmak gerekir (Hüser 2007, 35-36). Buna karşın Kuşaklı’nın doğusunda dağlarda bulunan huwaşi taşı ile ilgili kutsal alanın hemen yanındaki Şuppitaşu göletinde büyük bir ihtimalle iyi korunmadığı için şekli belli olmayan bir aktarma sistemi var (Ökse 1999).

<sup>22</sup> Yukarı Şehir’deki çeşmelerin bir örneği için bkz.: Neve 1993, 62 Abb. 167; Aşağı Şehir’de yeraltı sularına ulaşan yapı için bkz.: Neve 1969/70

<sup>23</sup> Seeher 2006, 21-23; Seeher 2010

<sup>24</sup> Emre 1993.



eden çabaların arkeolojik bakımdan tespitidir<sup>25</sup>. Osmanlı Dönemi Orta Anadolu'suyla karşılaştırıldığında, bu yöntemlerle ancak mütevazı bir üretim artışının mümkün olduğu anlaşılmaktadır.

Böylece Hitit barajlarının yaz aylarında artan su ihtiyacını karşılayarak hem hayvancılık hem de genel olarak tarım faaliyetleri için önem taşıdığı ve üretimi daha güvenli bir hale getirmekle birlikte verimi de arttırdığı kabul edilebilir. Ancak beklenmedik bir şekilde kurak geçen yaz aylarında azalan içme su kaynaklarına destek vermiş olabilirler.

### **Barajların Hitit Toplumundaki Yeri**

Ekonomik açıdan temel oluşturan su ve tahılın uzun vadeli depolanarak kısmen de olsa bu ürünlerin kontrol altına alınması, ambarlar, havuz ve barajların ortak özelliğidir. Böylece bu yapılar normal şartlarda işleyen tedarik sistemine destek olup öncelikle bir sigorta fonksiyonuna sahiptir<sup>26</sup>.

Bu önlemlerin gerekliliği İç Anadolu'nun bilinen önceden tahmin edilemeyen iklim şartlarıyla açıklanabilir<sup>27</sup>. Sözü geçen arkeolojik fenomenler M.Ö. 14. ve 13. yüzyılda Anadolu'ya hakim olan Hitit İmparatorluk oluşumunun gözle görülen temellerini oluşturmaktadır. M.Ö. 3. bin Anadolu'sunda bulunan ambarların kökeni paralel olarak da su yapıları, büyük ihtimalle kökleri Anadolu kültür tarihinde yatan<sup>28</sup>, İç Anadolu'nun şartlarına birebir uyan özgün kültürel gelişmelere ve teknik icatlara işaret etmektedir.

Bu bağlamda M.Ö. 16 yüzyıldan sonra, Hitit İmparatorluğunun çekirdeğini oluşturan Kızılırmak kavisinde, baraj ve depo yapılarının inşa edilmesi, ekonomik ve günlük yaşamda görülen, homojen bir kültürün oluşturulmasıyla yakın alakalı olan köklü değişikliklerin bariz arkeolojik işaretleridir<sup>29</sup>. Büyük ihtimalle bu yapılar, Hitit İmparatorluğu'nun yayılmasının ve ulaştığı büyüklük ve toplumsal karmaşıklığın stabilizasyonunun esas ekonomik temelini oluşturmaktadır. Bir yandan bu yapıların hemen hemen Orta Hititi döneminden itibaren her şehirde kurulması,

---

<sup>25</sup> A. Ünal'a göre „sulama“ anlamına gelen Hititçe kelime sadece bahçeler için kullanılmıştır (Ünal 1977, 450 dipnot 18). Hattuşa ve Kuşaklı'da şehirlerin etrafındaki barajlar ise büyük ihtimalle küçük çapta bahçelerin ve tarlaların sulanması için kullanılmıştır (Hoffner 1974, 22; Hüser 2007, 131-133; Schachner 2008, 142-146 Abb. 46-49). Kuşaklı'nın doğusunda bir dağ üzerinde yer alan Şuppitaşu göleti ve şehrin etrafında kurulan diğer setler, bu yapıları birbirine entegre eden gelişmiş bir sisteme işaret etmektedir (Hüser 2007).

<sup>26</sup> Tahıl depolarının fonksiyonu için de bkz.: Neef 2001, 338-340; Seeher 2000.

<sup>27</sup> Hütteroth 1982, 123-127

<sup>28</sup> Hüser (2007, 148-156, 215) Suriye ve Mezopotamya kültürlerinden geldiğini öne sürse de, teknik farklar bunu desteklememektedir. Oradaki su yapılarında çok farklı mimari çözümler, suyu durdurarak depolamaktan çok nehirlerin kanalizasyonuna edilmesinde uygulanmıştır (Bagg 2000).

<sup>29</sup> Schachner 2010

farklı ve birbirinden uzak bölgelerin sosyal ve ekonomik açıdan ortak bir sisteme entegre edildiğinin ve homojen bir maddi kültürün göstergeleridir. Diğer yandan ise, hemen hemen kazılan her Hitit yerleşiminde karşımıza çıkan depo yapıları, taşıma zorluklarından dolayı bölgesel ekonominin hakim olduğunu göstermektedir<sup>30</sup>. Bu bölgesel ekonomi üniteleri böylece devletin çabalarıyla ve devlet kontrolünde bulunan depolama sistemleriyle desteklenmekteydi.

Bu yapıların diğer bir yanı ise işaret etikleri sosyal ve toplumsal yeniliklerdir. Her ikisi teorik ve teknik bilgi gerektiren karmaşık yapılar olarak karşımıza çıkmaktadır. Her iki yapı türü merkezileştirilmiş ve devletleşmiş organize bir ilerlemenin yansıması olarak<sup>31</sup> sadece çok sayıda insanın birlikteliğiyle inşa edilebilir. Aynı zamanda depo yapılarının sosyal sisteme kazandırdığı daha sağlam temele dayalı yeni şehirlerin kurulması, ekonomik üretimin çoğalmasına paralel istikrarlı bir nüfus artışına ve dolaylı olarak da refah ve üretim artışına sebep olmuş olmalıdır. Hattuşa ve Kuşaklı'da çok miktarda ele geçen botanik örneklerle de ispatlanabildiği gibi, tarımsal üretimin artışı, merkezileştirilmiş stok ekonomisini göstermektedir<sup>32</sup>.

Temel yaşam maddeleri olan arazi, tahıl ve suyun kontrol altında tutulabilmesi sayesinde Hititler, toprağa bağlılığı aslen zayıf olan Orta Anadolu halkının bu alışkanlığını bir miktar da olsa aşabilmişlerdir. Geleneksel yapıda, insanlar tarım yoluyla kendi ihtiyaçlarını kendileri karşılarken, yeni kent düzeninde, hizmetleri karşılığında devletten maaş alan ve dolayısıyla kişisel olarak devlete bağımlı hale gelen – örneğin rahip, saray görevlisi ya da asker gibi – meslek grupları ortaya çıkmıştır. Bu durum, bir yandan, örneğin memurlarla devlet arasında sıkı bir bağ oluşmasını sağlamış diğer taraftansa toplumdaki sosyal, teknik ve mesleki farklılıklar ve sosyal hiyerarşinin belirgin bir şekilde derinleşmesine yol açarak bu sistemden fayda sağlayan grupların kendilerine has bir kimlik ve düşünce tarzı geliştirmelerine zemin hazırlamıştır.

Orta Anadolu'da ele geçen ve kent planlaması, mimari, çanak çömlek, araç gereçlerin yanı sıra yazı, mühür ve sanatsal alandaki buluntularla temsil edilen Hitit İmparatorluk Dönemi maddi kültürünün homojen yapısı, toplumun üzerinde yoğun bir devlet kontrolüne ve her bölgenin, daha yüksek seviyedeki Anadolu ve Hititlere özgün bir sosyokültürel sistem içerisine entegre olduğuna işaret etmektedir.

<sup>30</sup> Osmanlı Dönemi ekonomisi bile ancak bölgesel pazarlara yönelik üretim yapabiliyordu: Faroqhi 1984, 191-220.

<sup>31</sup> Tremouille 1998.

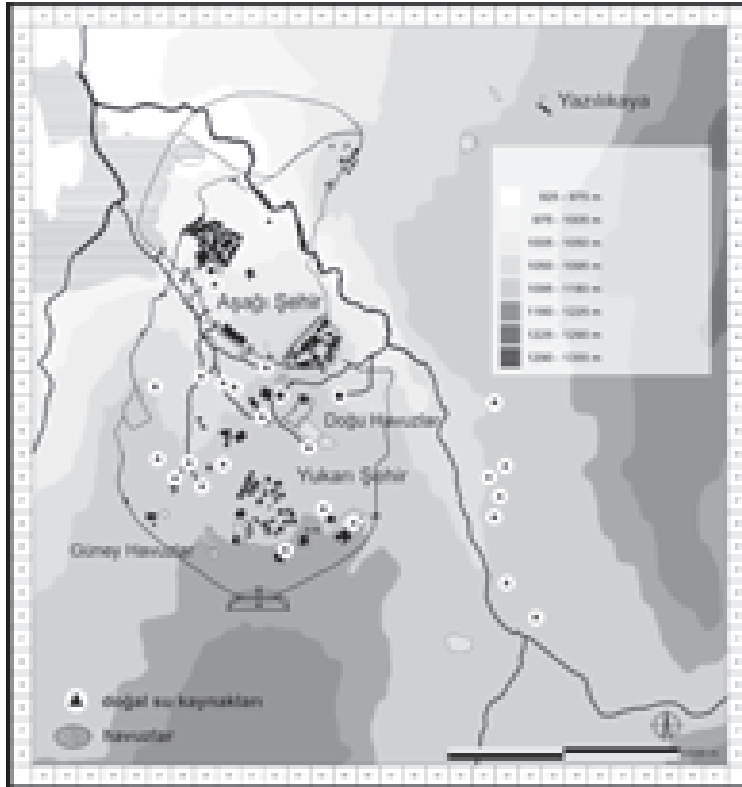
<sup>32</sup> Pasternak 1998, 162-163; Dörfler – Neef – Pasternak 2000, 376-379; Seeher 2000, 296-298; Neef 2001.

## Kaynakça

- BAGG 2000, A. Bagg, Assyrische Wasserbauten, landwirtschaftliche Wasserbauten im Kernland Assyriens zwischen der 2. Hälfte des 2. und der 1. Hälfte des 1. Jahrtausend v. Chr., BaF 24 (Mainz 2000).
- BALTACIOĞLU 2005, H. Baltacıoğlu, Arinna Kentinin Suları, Su Yapıları ve Alaca Höyük, *Archivum Anatolicum* 8/1, 2005, 1 – 46
- ÇELİK 2008, D. Çelik, Alaca Höyük Hitit Barajı, E. Genç – D. Çelik (ed.), Aykut Çınaroğlu'na Armağan, *Studies in Honour of Aykut Çınaroğlu* (Ankara 2008) 87 – 104
- ÇINAROĞLU – ÇELİK 2010, A. Çınaroğlu – D. Çelik, Alaca Höyük & Atatürk (Ankara 2010)
- DÖRFLER – NEEF – PASTERNAK 2000, W. Dörfler – R. Neef – R. Pasternak, Untersuchungen zur Umweltgeschichte und Agrarökonomie im Einzugsbereich hethitischer Städte, *MDOG* 132, 2000, 367-380
- EMRE 1993, K. Emre, The Hittite Dam of Karakuyu, H. I. H. Prince Takahito Mikasa (ed.), *Essays on Anatolian Archaeology, Bulletin of the Middle Eastern Culture Center in Japan* 7 (Wiesbaden 1993) 1 – 42
- FAROQHI 1984, S. Faruqi, *Towns and Townsmen of Ottoman Anatolia* (Cambridge 1984)
- HOFFNER 1974, H. Hoffner, *Alimenta Hethaeorum*, *American Oriental Series* 55 (New Haven 1974)
- VAN DEN HOUT 2009a, T. van den Hout, A Century of Hittite Text Dating and the Origins of the Hittite Cuneiform Script, *Incontri Linguistici* 32, 2009, 11-35
- VAN DEN HOUT 2009b, T. van den Hout, Reflections on the Origins and Development of the Hittite Tablet Collections in Hattuša and Their Consequences for the Rise of Hittite Literacy, F. Pecchioli Daddi – G. Torri – C. Corti (ed.), *Central-North Anatolia in the Hittite Period. New Perspectives in Light of Recent Research, Studia Asiana* 5 (Roma 2009) 71-96.
- HÜSER 2007, A. Hüser, Hethitische Anlagen zur Wasserversorgung und Entsorgung, *Kuşaklı-Sarissa* 3 (Rahden/Westf. 2007)
- HÜSER 2009, A. Hüser, Staudämme – ein besonderer Aspekt der hethitischen Baukunst, M. Bachmann (ed.), *Bautechnik im antiken und vorantiken Kleinasien, Byzas* 9 (Istanbul 2009) 157 – 175

- HÜTTEROTH 1982, W.D. Hütteroth, Türkei, Wissenschaftliche Länderkunden 21 (Darmstadt 1982)
- KLENGEL 2006, H. Klengel, Studien zur hethitischen Wirtschaft, 2: Feld-und Gartenbau, AoF 33, 2006, 3 – 21
- NEEF 2001, R. Neef, Getreide im Silokomplex an der Poternenmauer (Boğazköy). Erste Aussagen zur Landwirtschaft, in: J. Seeher, Die Ausgrabungen in Boğazköy-Hattuša 2000, AA 2001/3, 335-341
- NEVE 1969/70, P. Neve, Eine hethitische Quellgrotte in Boğazköy, IstMitt 19/20, 1969/70, 97-108
- NEVE 1993, P. Neve, Hattuša. Stadt der Götter und Tempel (Mainz 1993)
- ÖKSE 1999, T. A. Ökse, Grabungen am Quellteich Šuppitaššu, A. Müller-Karpe (ed.), Untersuchungen in Kuşaklı 1998, MDOG 131, 1999, 86 – 91
- PASTERNAK 1998, R. Pasternak, Übersicht über die Ergebnisse der archaeobotanischen Arbeiten in Kuşaklı 1994-1997 und ein Interpretationsansatz zu den Befunden, A. Müller-Karpe, Untersuchungen in Kuşaklı 1997, MDOG 130, 1998, 160-170
- SCHACHNER 2008, A. Schachner, Die Ausgrabungen in Boğazköy-Hattuša 2007, AA, 2008/1, 113-161
- SCHACHNER 2010, A. Schachner, M.Ö. 16. yüzyıl: Hitit Anadolu'sunda bir dönüm noktası, A. Süel (ed.), VII. Uluslararası Hititoloji Kongresi Bildirileri (Ankara 2010) 661-692
- SCHACHNER 2011a, A. Schachner, Von einer anatolischen Stadt zur Hauptstadt eines Großreichs – Entstehung, Entwicklung und Wandel Hattušas in hethitischer Zeit, Mesopotamia 46, 2011, 79 – 101
- SCHACHNER 2011B, A. Schachner Hattuša. Kayalardan şekillendirilmiş bir şehir, Ö. Ipek (ed.), I. Çorum Kazı ve Araştırmalar Sempozyumu (Çorum 2011) 111-135
- SCHACHNER 2012, A. Schachner, Orta Anadolu'da Coğrafya ve Ekonomi: Hititlerin Bıçak Sirtındaki İmparatorluğu, Colloquium Anatolicum 11, 2012, 25-54
- SCHACHNER – WITTENBERG 2012, A. Schachner – H. Wittenberg, Zu den Wasserspeichern in Boğazköy/Hattuša und der Frage ihrer Befüllung, F. Klimscha – R. Eichmann – Ch. Schuler – H. Fahlbusch (ed.), Wasserwirtschaftliche Innovationen im archäologischen Kontext. Von den prähistorischen Anfängen bis zu den Metropolen der Antike (Rahden 2012) 245-255

- SEEHER 2000, J. Seeher, Getreidelagerung in unterirdischen Großspeichern: zur Methode und ihrer Anwendung im 2. Jahrtausend v. Chr. am Beispiel der Befunde in Hattuša, *SMEA* 42/2, 2000, 261-301
- SEEHER 2001, J. Seeher, Die Ausgrabungen in Boğazköy-Hattuša 2000, *AA*, 2001/3, 333-362
- SEEHER 2006, J. Seeher, Die Untersuchungen im Bereich der Ostteiche in der Oberstadt 1996-1998, J. Seeher (ed.), *Boğazköy-Berichte* 8 (Mainz 2006) 1-23
- SEEHER 2010, J. Seeher, Zur Wasserversorgung und Wassernutzung in der Unterstadt von Hattuša, *IstMitt* 60, 2010, 67-80
- TARACHA 2009, P. Taracha, *Religions of Second Millennium Anatolia* (Wiesbaden 2009)
- TREMOUILLE 1998, M.-C. Tremouille, *Les souverains de Hattuša, curators aquarum*, S. de Martino – F. Imparati (ed.), *Studi e Testi* I, *Eothen* 9 (Florenz 1998) 183 – 199
- ÜNAL 1977, A. Ünal, Naturkatastrophen in Anatolien im 2. Jahrtausend v. Chr., *Bellethen* 41, 163, 1977, 447 – 472
- WITTENBERG – SCHACHNER 2012, H. Wittenberg – A. Schachner, *The Ponds of Hattuša – Early Groundwater Management in the Hittite Kingdom*. Proceedings, IWA Specialized Conference on Water & Wastewater Technologies in Ancient Civilizations (Istanbul 2012) 313 – 319
- WITTENBERG – SCHACHNER 2013, H. Wittenberg – A. Schachner, *The ponds of Hattuša – early groundwater management in the Hittite kingdom*, *Water Science & Technology: Water Supply* 13.3, 2013, 692-698



**Resim 1:** Hattuşa ve çevresindeki doğal su kaynakları ve havuzlar



**Resim 2:** Hattuşa Yukarı Şehir'deki havuzların doldurulması için kullanıldığı düşünülen kanalların tahmini geçişleri



**Resim 3:** Hattuşa örenyerinin jeoloji katmanlarının teorik modellemesi



**Resim 4:** Hattuşa Yukarı Şehir'in havadan görünümü

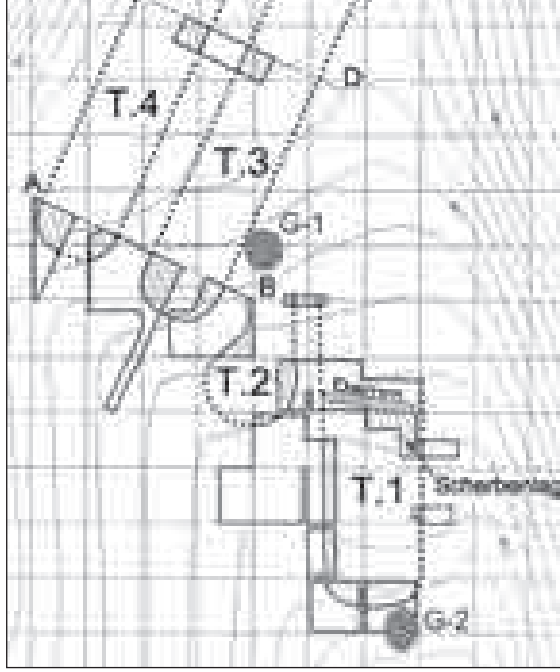


**Resim 5:** Güney Havuzlarda sondaj yapılırken



**Resim 6:** Doğu Havuzların batı kenarlarındaki sondajların yerleri

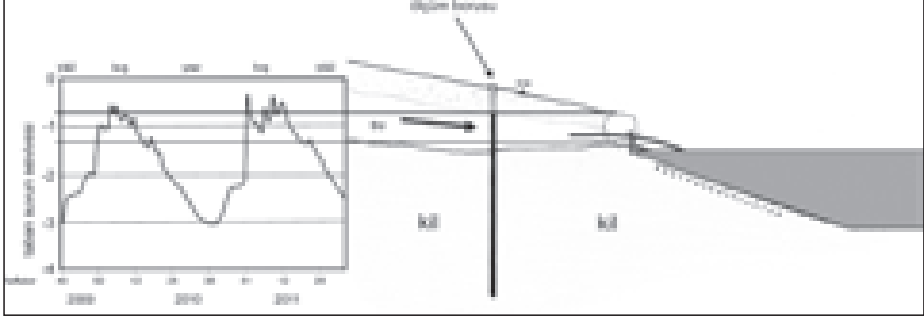




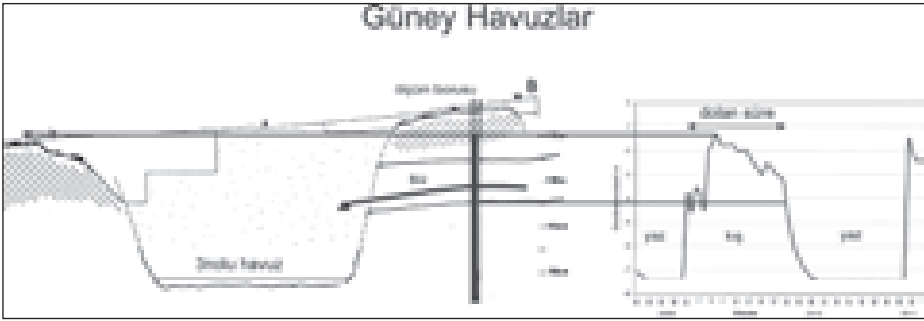
**Resim 7:** Güney Havuzların güney kenarlarındaki sondajların yerleri



**Resim 8:** Taban suyunun yüksekliğini ölçerken



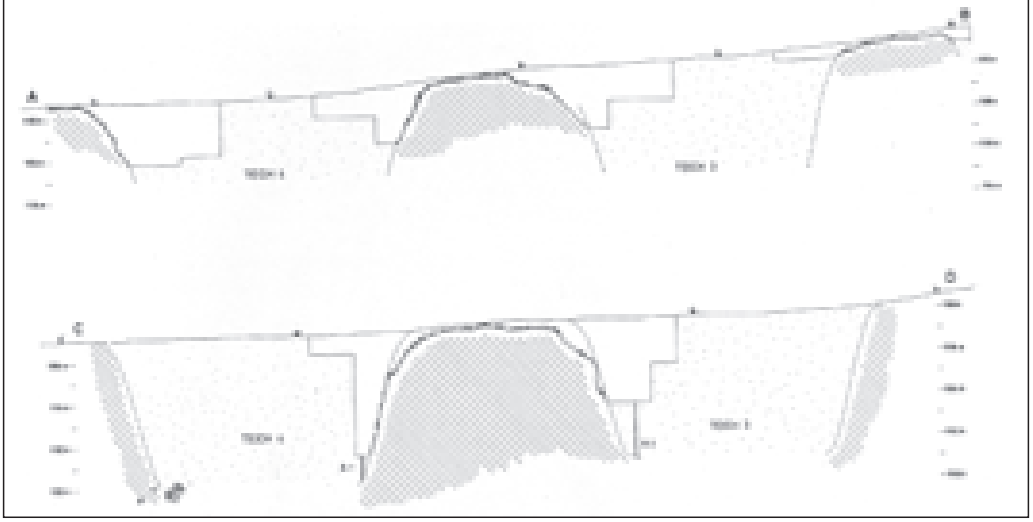
**Resim 9:** Doğu Havuzların yıl boyunca değişen su seviyeleri ve havuzların dolması



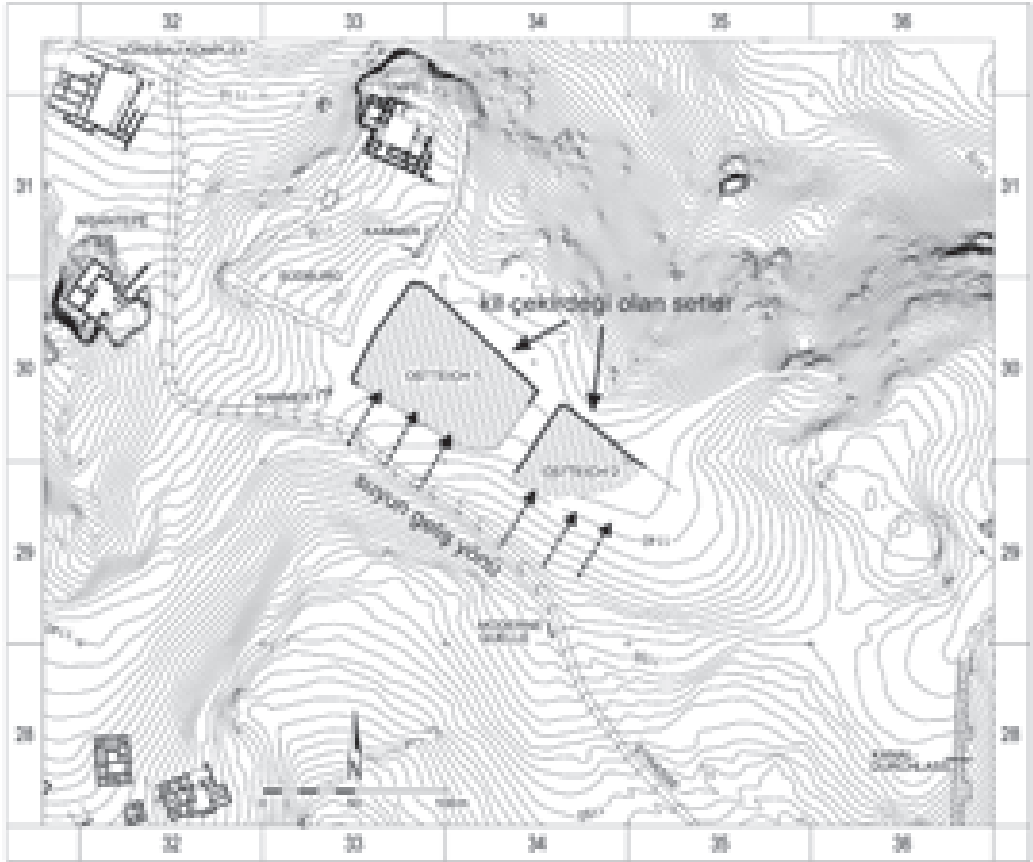
**Resim 10:** Güney Havuzların yıl boyunca değişen su seviyeleri havuzların dolması



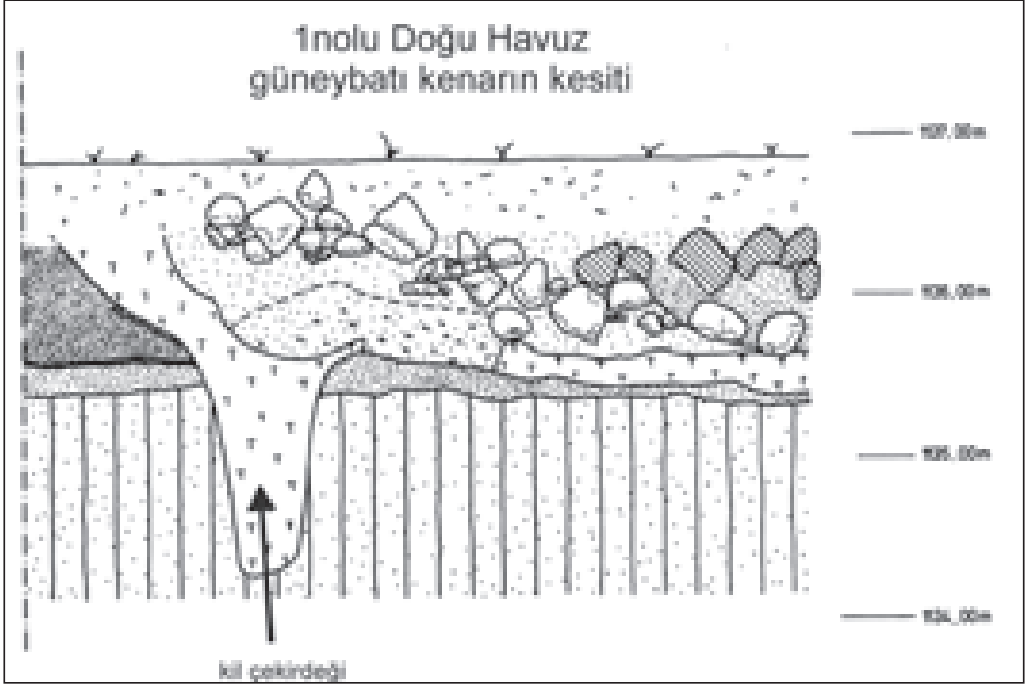
**Resim 11:** Kazılar sırasında Güney Havuzlar



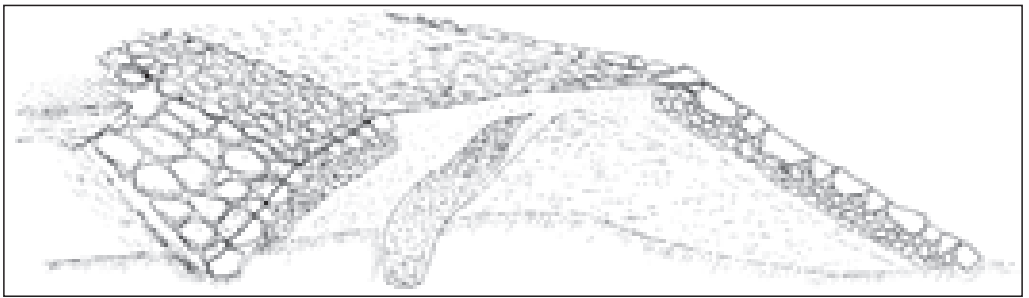
**Resim 12:** Güney Havuzların kesiti



**Resim 13:** Doğu Havuzların yapısal özelliklerini gösteren plan



**Resim 14:** Doğu Havuzların setlerinden birinin örnek kesiti



**Resim 15:** Kuşaklı-Sarissa'daki baraj setlerinden birinin kesiti  
(Hüser 2007, 79 Res. 36'ya göre; ölçeksiz)



**Resim 16:** Hattuša'daki Hitit Dönemi çeşmelerinden biri (Doğu Plato'da)



**Resim 17:** Sivas-Altınyayla'da küçük baş hayvanların bir baraj göletinde sulanması

# ÇAKIR KÖYÜ HITİT BARAJI: 2012 YILI SONDAJ KAZISI ÇALIŞMALARINI ÖN RAPORU

\*Önder İPEK

\*\*Resul İBİŞ

Çakır Köyü Hitit Barajı, Çorum İli, Merkez ilçesine bağlı Çakır köyü sınırları içerisinde. Baraj ilk olarak 2009 yılında Çorum Müzesince tespit edilmiştir. I. derece arkeolojik sit alanı olarak tescil edilen barajın set kısmında 31 Temmuz- 27 Ağustos 2012 tarihleri arasında Kültür Varlıkları ve Müzeler Genel Müdürlüğünün izinleri ile sondaj kazısı gerçekleştirilmiştir.

Çakır köyü, Çorum il merkezinin kuş uçuşu 22 km güneybatısındadır (Harita 1). Köyün yaklaşık 550 metre kuzeybatısında (290 derece) antik baraj seti ve onun hemen batı bitişiğinde üzerinde kısa süreli bir Eski Tunç Çağı yerleşim yeri ve Roma Dönemi mezarlarının bulunduğu Höyüğünoy Tepe bulunmaktadır. Coğrafi olarak yerleşim yeri ve baraj, doğu-batı yönünde uzanan bir dağ sırasını ikiye ayıran dar bir vadinin güneydeki başlangıç noktasında yer almaktadır (Resim 1). Meşelik ormanlarla kaplı bu dağ sırasının en yüksek noktası doğuda 1322 metre, batıda 1200 metredir. Bu iki yükseltiyi birbirinden ayıran vadinin rakımı ise 1100 metredir. Vadinin başlangıcının güneyinde Çakır ve Göcenovacı köylerine ait tarım arazisi olarak kullanılan düz ve sulak bir plato yer almaktadır. Vadi, güneydeki başlangıç noktasından itibaren daralmakta ve kuzeye doğru yaklaşık 5 km ilerleyerek düz bir ovaya açılmaktadır. Antik barajı besleyen Çakır Deresi, kaynağını platonun güneydeki pınarlardan almakta, vadi içinden kuzeye doğru ilerleyerek ovaya bağlanmaktadır. Baraj, Çakır Deresi'nin sularını toplamak amacıyla bu vadinin başlangıcında kayalık iki tepe arasındaki boğazı enlemesine kesecek şekilde inşa edilmiştir (Resim 2-3; Çizim 1).

\* Dr. Önder İPEK, Müze Müdürü, Çorum Müzesi Müdürlüğü Çorum, TÜRKİYE

\*\* Resul İBİŞ, Arkeolog (MA), Çorum Müzesi Müdürlüğü, Çorum, TÜRKİYE

1 Çorum Müze Müdürü Dr. Önder İPEK başkanlığındaki kazı çalışmaları, Arkeolog Resul İbiş, Mehmet Şekerci, Yavuz Ersoy ve Hüseyin Onat'ın katılımlarıyla ve Çorum Merkez Göcenovacı köyünden temin edilen 7 işçi ile sürdürülmüştür. Kazının finansmanı Kültür Varlıkları ve Müzeler Genel Müdürlüğünce sağlanmıştır.

Kazı çalışmaları öncesinde, barajın yapı sınırlarını belirlemek amacıyla 2010 yılında, “Toplam Alan Magnetik Gradiometrik Yöntemle” ölçümler yapılmıştır<sup>2</sup>. Çalışma alanının boyutları 63x35 metredir. Çalışma sırasında 1 metre aralıklı profiller üzerinde yaklaşık 20 cm aralıklarla toplam 16750 adet noktadan ölçü alınmıştır (Resim 4-5). Elde edilen gradiometri haritasına bakıldığında ölçü alanının güneyinde kırmızı ve mor ile gösterilen göreceli en yüksek anomaliler izlenmiştir (Resim 6). Bu anomaliler çalışma alanının güney kenarı boyunca 63 metredir. Kuzeye gidildikçe bu anomaliler kısa bir mesafede düşüp tekrar yükselim göstermiştir. Yükselim gösteren bu anomoli, bir önceki anomalilerin dizilimine paralellik arz etmiştir. Çalışma alanının kuzeyine gidildikçe bu paralel anomali yapıları kaybolmuştur. Toplam alan magnetik gradiometrik ölçüm değerlerinin şiddetlerinin aynı olduğu noktalar çizgilerle birleştirilerek kontur haritaları çizilmiştir. Siyah çizgili konturlar yüzeyden izleyebildiğimiz beyaz zonlu bölgelerle uyumluluk göstermiştir. Ayrıca bu konturlar topografyaya paralel dağılım göstermektedir. Çalışma alanının güney kenarı boyunca elektrik direkleri ve taş yığınlarının olması nedeniyle bu bölgelerde ölçü alınamamıştır. Ancak alan incelendiğinde ölçümlerin alınamadığı yerlerde magnetik gradiometrik haritada görülen duvarlara paralel iki taş duvarın daha varlığı görülmüştür. 2011 yılında köylüler tarafından baraj seti üzerinde iş makinesi ile izinsiz olarak bir kanal açılmıştır. Yaklaşık 4 m. genişliğinde, 3,5 m. derinliğinde açılmış olan kanalda, magnetik gradiometrik çalışmalardan varlığını bildiğimiz duvarların büyük bir bölümü tahrip edilmiştir.

Kazı çalışmalarına baraj setini oluşturan ve doğu-batı yönünde uzanan duvar sıralarının anlaşılabilmesi için öncelikle setin orta noktasında, kuzey-güney yönünde, baraj gövdesini enlemesine kesecek şekilde 2 metre genişliğinde bir sondajla başlanmıştır. Baraj gövdesinin batıda, Höyüğünboynu tepenin eteklerindeki bağlantı noktasını bulmak için ise 1 metre genişliğinde 20 metre uzunluğunda ikinci bir sondaj açılmıştır. Güney yönünde bulunan memba şevinin yapısal özelliklerinin anlaşılabilmesi için ise iş makinesi ile daha önce köylüler tarafından izinsiz olarak açılan kanalın başlangıç noktasında 3 x 4 metrelik bir sondaj daha açılmıştır. Baraj gövdesinin, temelden, talvegden ve hidrolik yükseklikleri<sup>3</sup>, duvar örgü sistemi ve aralarda kullanılan kil çekirdek dolgusunun muhteviyatının anlaşılabilmesi için ise mevcut kanalının bulunduğu alanda kesit düzeltme çalışmaları yapılmıştır.

---

<sup>2</sup> Çalışmada 0.001 nT hassasiyetli, saniyede 10 ve daha üzeri okuma yapabilen, okuduğu ölçüyü hafızasında tutabilen, GPS ile ölçüm konumunu saptayabilen ve aynı zamanda gradiometrik ölçü alabilen Geometrics G-858 sezyum magnetometresi kullanılmıştır.

<sup>3</sup> Temelden yükseklik, baraj temelinden tepesine kadar olan düşey uzaklık; Talvegden yükseklik, akarsu tabanından baraj tepesine kadar olan düşey uzaklık; Hidrolik yükseklik, akarsu tabanından maksimum hazne seviyesine kadar baraj eksenindeki düşey uzaklık için kullanılmaktadır.

Baraj alanında çeşitli ebatlarda toplam 3 sondaj açılmıştır. Sondajlar S-1, S-2 ve S-3 sondajları olarak adlandırılmışlardır (Çizim 2). Sondajların tamamında barajın bendinin gövdesine ait mimari unsurlara rastlanmıştır.

### S-1 Sondajı

Kazı öncesinde baraja ait taş duvarlar yüzeyden ve magnetik gradiyometrik haritada izlenebilmekteydi. Yüzeyden izlenebilen bu taş duvarlar esas alınarak, setin orta noktasında, kuzey-güney yönünde, seti enlemesine kesecek şekilde açılmıştır (Resim 7; Çiz.2-6). Sondaja 20 x 2 metre ölçülerinde başlanmış sonrasında güney yönünde 10 x 1 metre ölçülerinde bir ilave daha yapılmıştır. Böylelikle sondajın uzunluğu 30 metreye ulaşmıştır. Sondajın kuzeyinde yer alan mansap şevinde 180 cm. derinliğe kadar inilmiştir. Diğer bölümlerde ise zaten açıkta görülebilen taş duvarların üzeri temizlenmiş duvarlar arasında kalan kil dolgulular alanlarda 50 -100 cm arasında değişen derinlikte kazılar yapılmıştır.

Açmanın kuzeyinde ortaya çıkan 1 metre genişliğindeki taş duvar, 1 nolu duvar olarak adlandırılmıştır. Duvar, set boyunca uzanmaktadır. Bu taş duvarın sadece en altta kalan iki sırası korunmuştur (Resim 7-8). Diğer kısımlar ise eğime bağlı olarak kuzey yönüne doğru yıkılmıştır. Kaba taşlarla kuru duvar tekniğinde oluşturulan bu duvar, mansap şevini korumak amacıyla yapılmış olmalıdır.

1 nolu duvarın 4.80 m güneyinde 2 nolu duvar ortaya çıkarılmıştır. 2 nolu duvar 2.80 metre genişliğe ve 3.50 metre yüksekliğe sahiptir. Duvarın güney ve kuzeyinde 1 metre derinleşilerek duvarın örgü sistemi ile ilgili önemli bilgiler elde edilmiştir (Resim 9-10, Çiz.3). Çalışmalara güney yönünde devam edilerek 3.70 metre sonra 3 nolu taş duvara ulaşılmıştır. Bu duvar 3.80 metre genişliğe 3,5 metre derinliğe sahiptir. 2 nolu duvarda olduğu gibi duvarın her iki yüzeyinde 1 metre derinliğe inilmiştir ( Resim 11-12). 3 nolu duvar ortaya çıkarıldıktan sonra güney yönünde 10 metre uzunluğunda 1 metre genişliğinde sondaja devam edilmiştir. Yapılan bu çalışma sonucunda 3 nolu duvarın 4.50 metre güneyinde memba şevinin eğimli taş dolgusuna ulaşılmıştır (Resim 13-14). Güneye doğru 15 derecelik bir eğimle alçalan bu taş dolgu 9 metre genişliğe sahiptir. Kuzeyde yaklaşık 3 metre yüksekliğe sahip olan bu taş dolgu, güneyde 80 cm. genişliğinde iki sıra halinde örülmüş bir taş duvarla sınırlanmaktadır. Söz konusu duvar, günümüz barajlarında, memba şevinin kabuk dolgusunun aşağıya akmasını engellemek için inşa edilen ve topuk plağı (plinth) olarak adlandırılan yapı ile aynı işlevi görmektedir. Günümüzde inşa edilen kil çekirdekli kaya dolgu barajlarda, barajın kabuk zonları

4 Topuk plağı, modern barajlarda ön yüz betonu ile baraj temelindeki geçirimsizlik perdesini birleştiren bir bağlantı elemanı olarak tanımlanmaktadır. (1. Barajlar Kongresi, 2012: 48.)



kaya malzemeden oluşturulmaktadır. Baraj gövdesinin geçirimsizliği ise merkezi kil çekirdek veya eğik kil çekirdek ile sağlanmaktadır. Mamba şevinde yer alan kil dolgunun yıkanarak yok olmasını engellemek amacıyla mamba şevinde önce moloz taş dolgu, onun üzerine de daha iri taşlarla kabuk dolgu oluşturulmuştur<sup>5</sup>. Yapılan kazı sonucunda 3 nolu taş duvarın güney yüzeyinin eğimli olarak su geçirimsiz killi toprakla doldurulduğu, sonrasında bu kil dolgunun üzerinin eğime paralel olarak çeşitli büyüklükteki taşlarla kaplanarak mamba şevinin inşa edildiği anlaşılmıştır.

Baraj setinin ortasında bulunan 2 ve 3 nolu taş duvarların dışa gelen yüzeyleri iri taşlarla örülmüştür. Buradaki duvar örgü sistemi, bir sıra iri taş, bir sıra yassı plaka taş kullanılmak suretiyle kuru duvar tekniğinde inşa edilmiştir. Duvarların dış yüzeylerinde kullanılan iri taşların ölçüleri 40 ila 70 cm arasında değişmektedir. Plaka taşların kalınlıkları ise ortalama 10–12 cm kadardır. Taşlarda özenli bir düzeltme olmayıp, taşlar, düzgün yüzeyleri dışa gelecek şekilde yerleştirilmiştir. Dış yüzeyleri özenli olarak örülen kalın duvarların iç kısımları ise gelişi güzel atılan daha küçük boyuttaki taş molozla doldurulmuştur. Her iki duvar arası barajda toplanacak olan suyun bu taş duvarlardan sızarak akıp gitmesini önlemek amacıyla su geçirimi düşük olan sıkıştırılmış kille doldurulmak suretiyle eğimli kil çekirdeğe ilave olarak merkezi bir kil çekirdek daha inşa edilmiştir. Bu kil çekirdeğin kalınlığı 3,70 metre, yüksekliği 3,5 metredir. Merkezi kil çekirdeği sabit olarak ayakta tutan 2 ve 3 nolu duvarlardan, 3 nolu duvarın 2 nolu duvardan 1 metre daha kalın olarak inşa edilmiş olduğu görülmüştür. Bu durum, 3 nolu taş duvarın mamba alanına daha yakın olması ve doğal olarak da suya daha fazla maruz kalmasından kaynaklanmış olmalıdır. Bu durum, Hititli mühendislerin kil çekirdeği korumak amacıyla böyle bir yöntemle başvurduklarını göstermektedir.

2 nolu taş duvarın kuzeyinde yer alan mansap şevi, mamba şevinde olduğu gibi yine eğimli vaziyette kille doldurulmuştur. Ancak mansap şevinde kil dolgu üzerine taş kaplama yapılmamış, bunun yerine daha düşük kalitede ve az geçirimli toprak ile kaplama dolgu kullanılmıştır. S-1 sondajı ile barajın birbirine paralel olarak uzanan taş, kil ve topraktan oluşan gövdesinin genişliğinin 34 metre olduğu anlaşılmıştır (Çizim 6).

---

<sup>5</sup> Barajların şevlerini korumak amacıyla mamba şevinde günümüzde Riprap ve mansap şevinde koruyucu tabaka kullanılmaktadır. Riprap gövdenin mamba şevinde dolgunun su dalgaları etkisi ile yıkanmasının engellenmesi amacıyla konulan bir örtü tabakasıdır. Modern barajlarda 0,5,-1.0 metre çapında kayaların 1.0 metre kalınlığında düzenlenmesi ile oluşturulmaktadır. (1. Barajlar Kongresi, 2012: 14.)

## S-2 Sondajı

Köylüler tarafından izinsiz olarak açılmış olan kanal, baraj gövdesinin batısında, baraj gövdesini enlemesine kesen dere yatağının doğusunda bulunmaktadır. Bu kanalın kesitlerinde 3 ve 2 numaralı taş duvarların tamamı ile memba şevinin taş dolgusunun bir bölümünün kesitini görmek mümkündür (Resim 15). Bu taş dolgunun güney sınırının tespit edilmesi ve eğimli yüzeyinde bir taş kaplamanın olup olmadığının anlaşılabilmesi amacıyla 3x4 metre ölçülerindeki S-2 sondajı açılmıştır. Burada yüzeyden 40 cm. kadar derine inildikten sonra memba şevinin taş dolgunun güney yönünde su toplama havzasına doğru eğimli bir şekilde devam ettiği görülmüştür. Çeşitli büyüklüklerdeki taşların gelişi güzel bir şekilde üst üste yığılmasıyla oluşturulan taş dolgu üzerine özenli bir kaplamanın yapılmadığı anlaşılmıştır. Memba şevini oluşturan taş dolgu, güneyde 80 cm. kalınlığında, çift sıra taşlı topuk plağı ile sınırlandırılmıştır (Resim 16; Çizim 4). S-1 sondajında da olduğu gibi memba şevi taş dolgusunun burada da 9 metre genişliğe sahip olduğu ve tüm baraj seti boyunca aynı şekilde devam ettiği anlaşılmıştır.

## S-3 Sondajı

Baraj setinin doğuda kalan uç bağlantısının bir bölümü bugünkü Çakır köyü yolunun altında kalmış, en uçta yer alması gereken bölüm ise bu yolun inşası sırasında açılan şev sonucunda yok olmuştur. Bu nedenle herhangi bir inşai faaliyet bulunmayan batı uç noktasında bir sondaj yapılmasına karar verilmiştir. Bu sondajla setin en azından batıda sonlandığı noktanın tespiti ve nasıl bir bağlantı yapıldığı anlaşılmaya çalışılmıştır.

S-3 sondajı kuzey- güney yönünde uzunlamasına 1 x 20 metre ölçülerinde açılmıştır (Resim 17). Yüzeyden 30 cm sonra memba şevinin taş dolgusu ile taş duvarların bitiş noktalarına ulaşılmıştır (Resim 18-19). Ana gövde üzerindeki 3.50 metrelik yüksekliğin, topografik yapıya bağlı olarak bu noktada 50 cm'ye kadar düştüğü görülmüştür. Bu açmada yapılan çalışmalar baraj setinin batıda Höyüğüboynu Tepesinin doğu eteklerine bağlandığını ortaya çıkarmıştır. Böylelikle baraj gövdesinin uzunluğunun yaklaşık 170 metre olduğu anlaşılmıştır.

Gerçekleştirilen bu üç sondajın dışında baraj gövdesi üzerinde köylülerce izinsiz olarak açılan kanalda kesit düzeltme çalışmaları da yapılmıştır. Bu çalışma sonucunda, baraj setinin ana gövdesini oluşturan duvar yüksekliğinin 3.50 metre olduğu, iki duvarın arasında kalan boşluğun ve şevlere bakan yüzeylerinin su geçirimsiz kil ile doldurulduğu anlaşılmıştır (Resim 20-21; Çiz.3, 5-6).

## Sonuç

Gerçekleştirilen çalışmalar neticesinde, söz konusu barajın varlığı ve mimari teknik özellikleri anlaşılır hale gelmiş, şimdiye kadar tespit edilen az sayıdaki Hitit Dönemi barajlarına yeni bir örnek daha eklenmiştir. Buradaki baraj seti 170 metre uzunluğu, 34 metre genişliği ve 3.50 metrelik yüksekliği ile dönemi için oldukça ihtişamlı bir yapıdır. Barajın gövdesinin inşasında yaklaşık bir hesaplama ile 7000 m<sup>3</sup> taş, 8000 m<sup>3</sup> kil kullanılmış olduğu anlaşılmaktadır. 15000 m<sup>3</sup> lük bir malzemenin alana taşınması için günümüzde 15 m<sup>3</sup> taşıma kapasitesi olan kamyonlarla çalışıldığında, 1000 kamyonu ihtiyaç duyulmaktadır. Günümüzden yaklaşık 3300–3200 yıl öncesinde 15000m<sup>3</sup> lük taş ve toprak malzemenin baraj alanına taşınması ve inşası için muazzam bir iş gücü gerekmektedir. Bölge tarihine baktığımızda böylesine muazzam bir iş gücünü karşılayabilecek olan siyasi güç hiç şüphesiz ki Hitit İmparatorluğu'dur<sup>6</sup>.

Bununla birlikte Hitit döneminde yaşanan iklimsel değişikliklerin de yansımaları olarak, suyun önemi giderek artmış, bu gibi su toplama yapılarının gerekliliği Hitit ülkesinde kendini göstermiş ve bu ihtiyacı karşılayabilmek için Hititler barajlar inşa etmişlerdir<sup>7</sup>. Barajların yapılış amaçları, şehirlerin içme ve kullanma suyu ihtiyacının karşılanması, tarım alanlarının sulanması ile hayvanların su ihtiyacının karşılanmasıdır. Çakır Barajının yakın çevresinde, Hattuşa ve Kuşaklı'da olduğu gibi, toplanan suların kanal veya künklerle taşınabileceği herhangi bir yerleşim yeri bulunmamaktadır<sup>8</sup>. Barajın inşa edilmiş olduğu topografya ise barajdan sağlanan suyla tarlaların sulanmasına olanak vermemekte, barajdan sonra tarım yapılamayan dar ve dik bir vadi yatağına girilmektedir (**Resim 1**). Bu durumda Çakır Barajı, Hititlere ait büyük hayvan sürülerinin özellikle kurak geçen yaz aylarında barajın alçak kısımlarından suyun içine girerek su ihtiyacını karşılamaları amacıyla inşa edilmiş olmalıdır.

Hititler tarafından inşa edildiğini bildiğimiz Alacahöyük Gölpınar<sup>9</sup>, Karakuyu, Köylütolu<sup>10</sup>, Kuşaklı-Sarissa<sup>11</sup> ve başkent Hattuşa'daki<sup>12</sup> barajlar ile Çakır Barajı arasında yaptığımız karşılaştırmalar, Çakır Barajının benzer

<sup>6</sup> Schachner-Wittenberg 2013.

<sup>7</sup> Çelik 2008: 88; Schachner-Wittenberg 2013.

<sup>8</sup> Barajın batısında bulunan Höyüğüboynu Tepede yapılan yüzey araştırması ve sondajlarda, zayıf bir Eski Tunç Çağına yerleşimine işaret eden çanak çömlek parçaları, çöp çukurları ve Roma Dönemi ait bir oda mezar haricinde Hititlere ait herhangi bir bulguya rastlanmamıştır.

<sup>9</sup> Çınaroğlu-Genç 2003: 281-282, res.2-3, Çelik 2008: 87-104.

<sup>10</sup> Emre 1993:1-41.

<sup>11</sup> Hüser 2007.

<sup>12</sup> Schachner-Wittenberg 2013.

ve farklı yapısal özellikler gösterdiğini ortaya koymuştur. Baraj gövdelerinde kullanılan kil dolgu ve eğimli memba şevinin taşla desteklenmesi (Köylütolu hariç)hepsinde ortak özellik olarak görülmektedir. Memba şevlerinin yüzeylerinin bir Hitit tekniği<sup>13</sup> olan alıştırma tekniğinde taş kaplama ile kaplanması, Çakır ve Alaca Höyük Barajlarında görülmez. Sarissa, Karakuyu<sup>14</sup> barajlarından bariz örneklerini bildiğimiz bu kaplama yerine, Çakır, Alaca Höyük<sup>15</sup> ve Kuşaklı Šuppitaššu<sup>16</sup> barajlarında daha küçük boyuttaki taşların üst üste yığılmasıyla memba şevinin kaplandığı anlaşılmaktadır.

Çakır Barajında, Boğazköy ve Kuşaklı'da bulunan Hitit barajlarında olduğu gibi barajın sularını baraj setlerinin arasından akıtan her hangi bir savak sisteminin varlığı tespit edilmemiştir. Karakuyu ve Šuppitaššu göletinde bulunduğu söylenen savak ve aktarma sistemlerinin detaylı kazıları yapılmamıştır. Alaca Höyük barajındaki savakların hidrolik fonksiyonu hakkında ise tartışmalar mevcuttur<sup>17</sup>.

Diğer Hitit barajlarında görülmeyen tüm set boyunca birbirine paralel olarak uzanan ve merkezi kil çekirdeği iki taraftan kapatan 2 ve 3 nolu kalın taş duvarlar, Çakır Barajında yeni bir teknik olarak ortaya çıkmaktadır.

Sonuç olarak, Çakır Barajında yapılan sınırlı sondaj çalışmaları sırasında, barajın kesin olarak tarihlendirilmesine yardımcı olabilecek yazıt, kabartma, çanak çömlek parçaları gibi somut arkeolojik materyale rastlanılmamıştır. Barajın kesin olarak tarihlendirilmesi, yapılacak geniş kapsamlı arkeolojik kazılarla mümkün olabilecektir.

---

<sup>13</sup> Emre 1993: 4.

<sup>14</sup> Emre 1993. Pl.19, s.32. Hüser 2007, Abb.33-36, Taf15-17,47-59.

<sup>15</sup> Çelik 2008: lev.III a, Va-b, IX a.

<sup>16</sup> Ökse 1999; Hüser 2007, Abb 53,56.

<sup>17</sup> Schachner-Wittenberg 2013, dip not.23.

## Kaynakça

- 1.Barajlar Kongresi**, *1. Barajlar Kongresi, Dolgu Barajlar Tasarım Rehberi*, Orman ve Su İşleri Bakanlığı Devlet Su İşleri Genel Müdürlüğü, (Ankara 2012)
- Çelik 2008**, D. Çelik, “Alaca Höyük Hitit Barajı”, E. Genç – D. Çelik (ed.), Aykut Çınaroğlu’na Armağan, *Studies in Honour of Aykut Çınaroğlu* (Ankara 2008) 87 – 104
- Çınaroğlu-Genç 2003**, A.Çınaroğlu, E. Genç, “Alaca Höyük ve Alaca Höyük Hitit Barajı Kazıları, 2002” *25. Kazı Sonuçları Toplantısı*, Cilt 1, (Ankara 2003) 279-288
- Emre 1993**, K. Emre, The Hittite Dam of Karakuyu, H. I. H. Prince Takahito Mikasa (ed.), *Essays on Anatolian Archaeology*, Bulletin of the Middle Eastern Culture Center in Japan 7 (Wiesbaden 1993) 1 – 42
- Hüser 2007**, A.Hüser, Hethitische Anlagen zur Wasserversorgung und Entsorgung, *Kuşaklı-Sarissa 3* (Rahden/Westf. 2007)
- Ökse 1999**, A.T.Ökse, “Grabungen am Quellteich Šuppitaššu“ *Mitteilungen der deutschen Orient-Gesellschaft* 131, 1999, 86-93.
- Schachner-Wittenberg 2013**, A. Schachner, H. Wittenberg, “Hattuşa’daki Su Havuzlarının Kullanımı ve Toplumsal Önemi” Ö. İpek (ed.), *3. Çorum Kazı ve Araştırmalar Sempozyumu* (Çorum 2013)



**Harita 1:** Çakır Hitit Barajının konumunu gösteren topografik harita



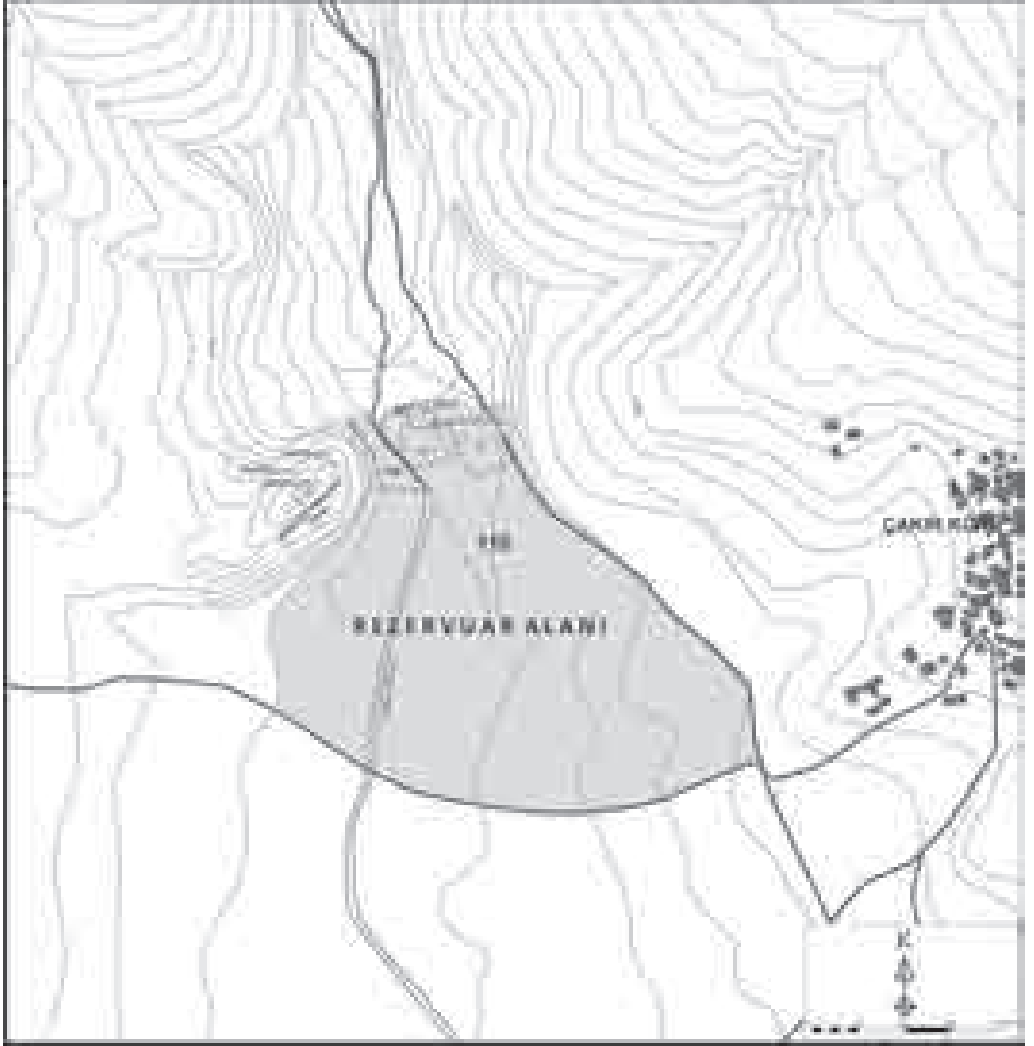
**Resim 1:** Baraj ve çevresinin coğrafik konumunu gösteren uydu görüntüsü.



**Resim 2:** Barajın konumunu gösteren uydu görüntüsü.

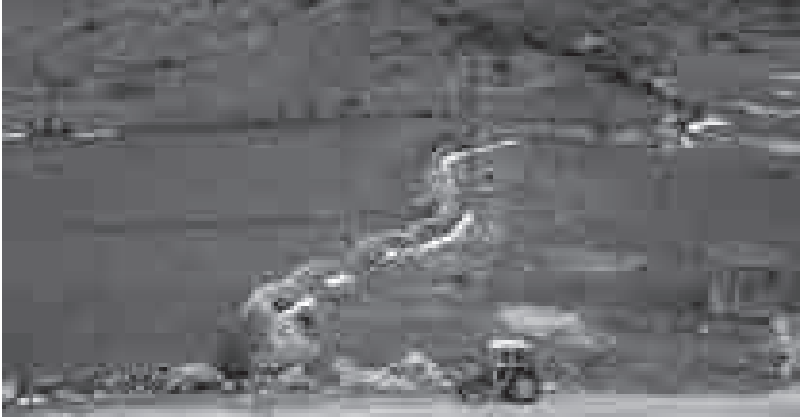


**Resim 3:** Höyüğe ve baraj setine güneyden bakış.

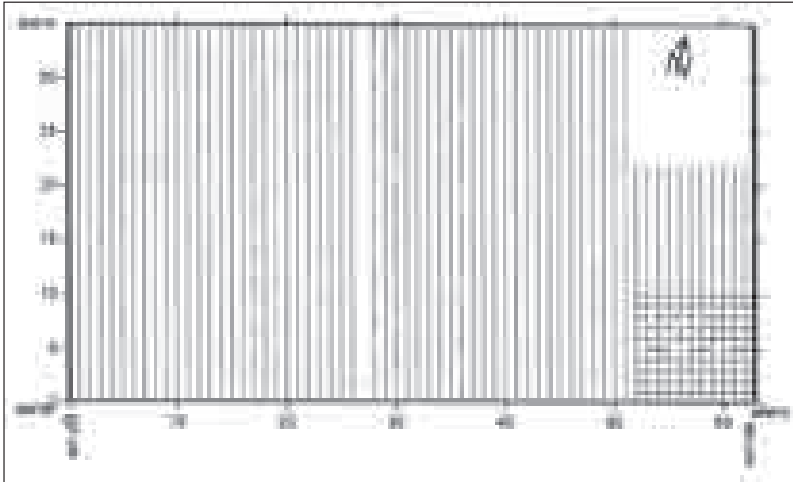


Çizim 1

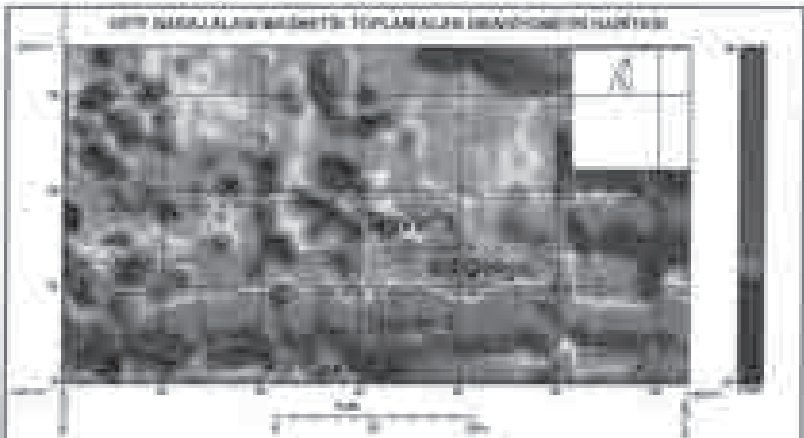




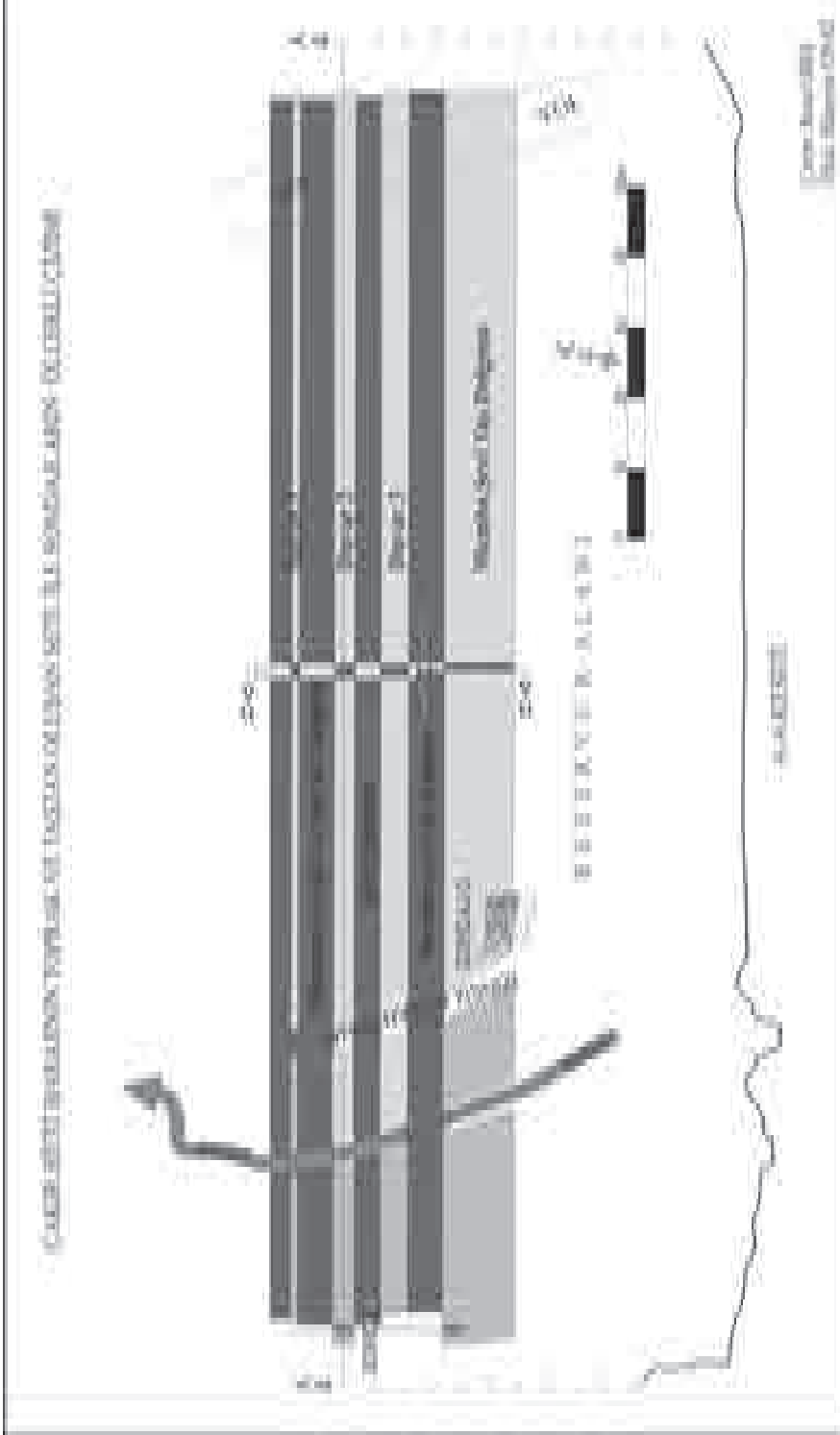
**Resim 4:** Baraj alanından alınan magnetik gradiyometri ölçü profillerinin yerleri.



**Resim 5:** Hitit Baraj alanı toplam alan gradiyometrik ölçüm yerleri.



**Resim 6:**Hitit Baraj alanı toplam alan magnetik gradiyometrik haritası ve olası yapı sınırları.



Çizim 2



**Resim 7:** Mansap şevinde ortaya çıkarılan taş duvar yıkıntısı



**Resim 8:** Yıkıntının kaldırılmasında sonra 1nolu duvar.



**Resim 9:** 2 nolu duvarın kuzey cephesinden görünüm.



**Çizim 3:** 2 nolu duvarın kuzey cephesinin çizimi



**Resim 10:** 2 nolu duvarın güney cephesinden görünüm.



**Resim 11:** 3 nolu duvarın kuzey cephesinden görünüm



**Resim 12:** 3 nolu duvarın güney cephesinden görünüm



**Resim 13:** Memba Őevinin tař dolgusundan görünüm



**Resim 14:** Mamba şevinin taş dolgusuna kuzeyden bakış



**Resim 15:** Mamba şevinin taş dolgusunun kesiti



**Resim 16:** S-2 sondajı, memba şevinin ucundaki topuk plağı vazifesi gören duvar



**Çizim 4:** Sondaj 2'de ortaya çıkan memba şevinin topuk plağı ve arkasındaki eğimli taş dolgu





**Resim 17:** S-3 sondajı ve arkada Höyüğünboynu Tepe



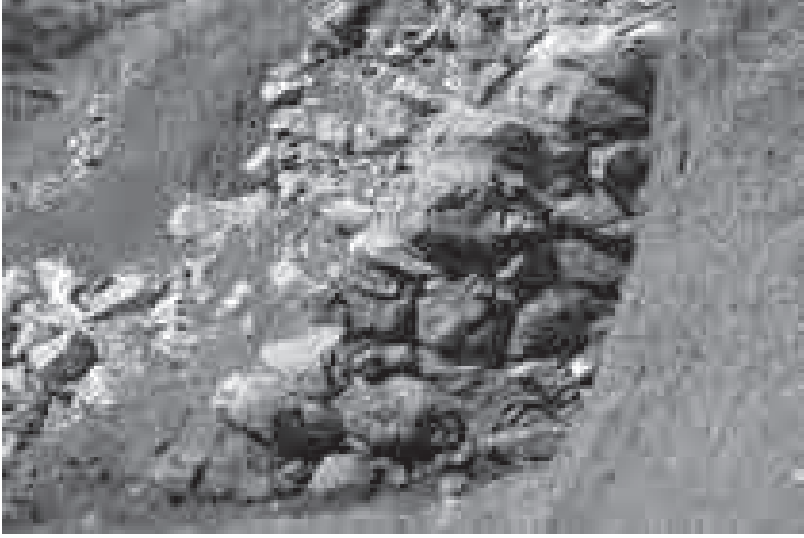
**Resim 18:** 2 nolu duvarın batıda tepeye yaslanan uç noktası



**Resim 19:** Mamba řevinin batıda tepeye yaslanan uç noktası



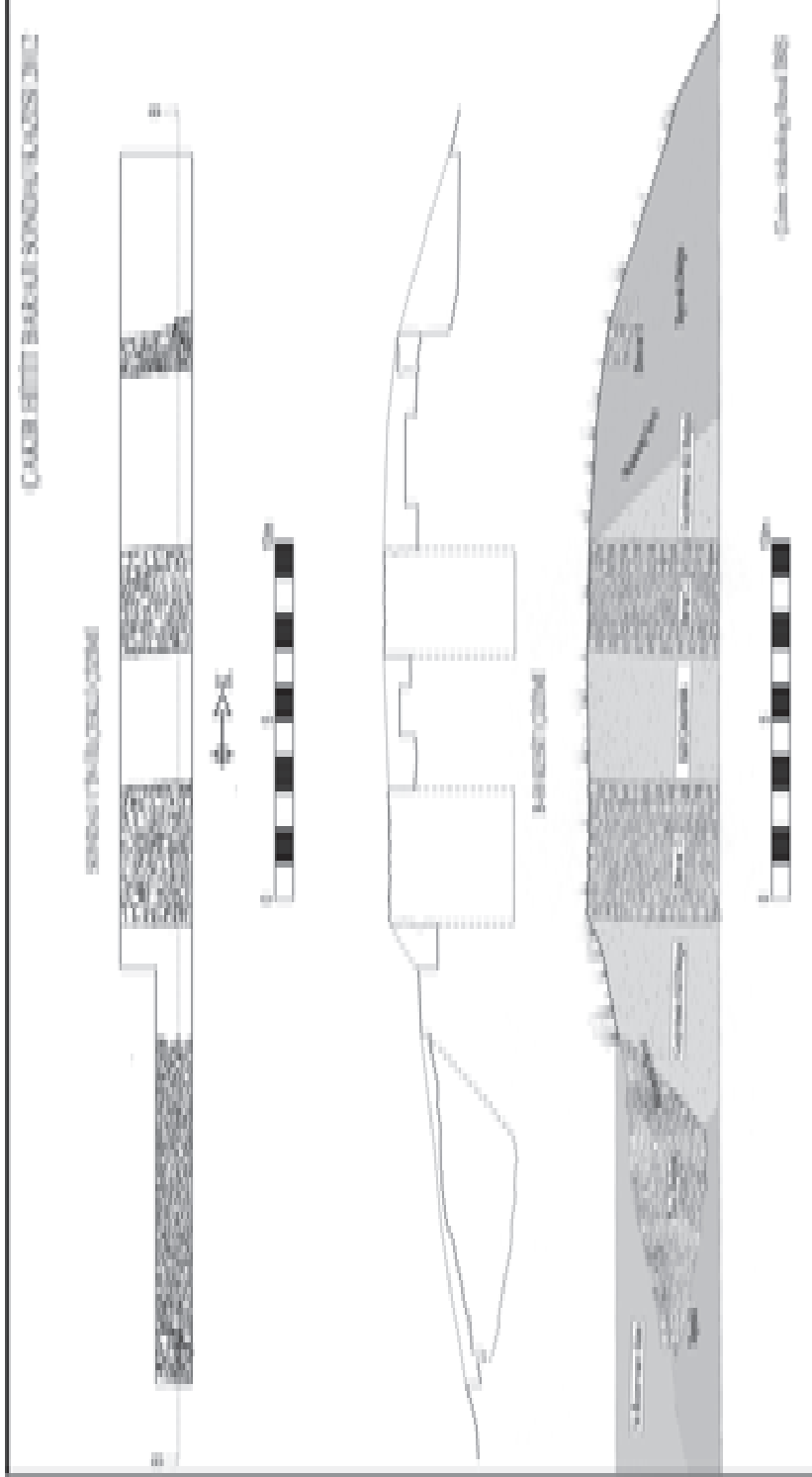
**Resim 20:** : İzinsiz açılan kanalda, barajın kesiti



**Resim 21:** İzinsiz açılan kanalda 3 nolu duvarın güney cephesi



**Çizim 5:** 3 nolu duvarın güney cephesinin çizimi



Çizim 6: S-1 sondajının ve baraj bendinin kesitinin ölçekli çizimi



## HİTİT ÇAĞINDA ESKİYAPAR

\*Tunç SİPAHİ

Eskiyapar'da Ankara Anadolu Medeniyetleri Müzesi ve Çorum Arkeoloji Müzesi tarafından sürdürülen kazılar, Hitit çağının tüm safhalarının tespit edilmesine vesile olmuştur<sup>1</sup>. Zengin Eski Hitit dönemini takiben Orta Hitit ve Hitit İmparatorluk çağlarında Eskiyapar bölgede önemli bir Hitit merkezidir. Çorum il sınırları içindeBoğazköy, Alacahöyük ve Ortaköy'den sonra dördüncü Hitit merkezi olan Eskiyapar, 2011 yılında ortaya çıkarılan tabletiyle<sup>2</sup> yazılı belge keşfedilen Hitit merkezleri arasında yerini almıştır<sup>3</sup>.

Eskiyapar'da sürdürülen ilk iki dönem kazılarında Eski Tunç Çağı, Hitit, Frig, Hellenistik ve Roma Çağı katmanlarının günümüze kadar kesintisiz kültürel sıralaması ortaya çıkarılmıştır<sup>4</sup>. BunlardanFrig çağına tarihlenenlerde iki yapı

\* Doç.Dr.Tunç Sipahi, A.Ü., D.T.C.F., Arkeoloji Bölümü, Protohistorya ve Önasya Arkeolojisi A.B.Dalı, Sıhhiye-ANKARA.

<sup>1</sup> Özgüç, T., *İnandıktepe, Eski Hitit Çağında Önemli Bir Kült Merkezi*, (Ankara, 1988),s.XVIII.

<sup>2</sup> Sipahi, T., “2011 Yılı Eskiyapar Kazısı”, 2. *Çorum Kazı ve Araştırmalar Sempozyumu*, (Çorum 2012) a, 45-62, s.50,60.

<sup>3</sup> Tabletimize üzerindeki metinde geçen Tahrurpa ve Arinna kent isimleri ile Eskiyapar önem kazanmıştır. Daha önceleri, Tahrurpa için Goetze, Cornelius, Gurney, Forlanini, de Martino Boğazköy'ün güney ve güneybatısındaki bölgeleri önermiştir; Sir Gevaz, Ö. “Involving the of The Tahrurpa City”, *KASKAL* Vol. 9, (2012) 31-43, s.31. Ancak Karasu, Tahrurpa için Boğazköy'ün kuzeyini uygun görmüştür; Karasu'nun bu önerisi ilk kez Boğazköy'ün kuzeyini işaret etmesi açısından önemlidir; Karasu, C. “nuntariyaş~aş Bayramında Hitit Kralının Kült Gezileri”, *Belleten LII*,(1988), 409-428, s.424. Son olarak Sir Gevaz, gerçekleştirdiği coğrafi tanımlamalara ve filolojik (kült gezilerini içeren) değerlendirmelere dayanarak, yeni çalışmaların ve Çorum Bölgesi Yüzeysel Araştırmalarının da ışığında Eskiyapar için Tahrurpa önerisini sunmuştur. Süel tarafından 2011 yılında Çorum eski Valisi Nurullah Çakır'ın huzurunda, şahsının ricası üzerine Eskiyapar tabletinin fotoğraf üzerinde ön okuması bilgi verme amaçlı yapılmış, dolayısıyla tabletimizin nihai okuması Süel tarafından gerçekleştirilmiştir. Bu değerlendirmeye Erkut tarafından Alacahöyük için yapılan Arinna önerisi de güç kazanmıştır; Erkut, S.“Hitit Çağının Önemli Kült Kenti Arinna'nın Yeri”, *Sedat Alp Armağanı*, (Ankara, 1992) 159-165, s.159. Tabletimize Arinna ve Tahrurpa'nın birlikte yer alması Hattuşa'nın kuzeyindeki birbirine yakın iki Hitit merkezine işaret etmesi önemli ve yeni bir sonuçtur. Arkeolojik veriler de Eskiyapar ve Alacahöyük'ün birbiri ile ilişkili olduğunu göstermektedir. Sonuç olarak önceki satırlarda adı geçen bilim insanlarının bölgedeki lokalizasyonlara destek sağlayan katkılarının önem taşıdığını vurgulamak isterim. Şimdilik tüm arkeolojik ve filolojik verilerin ışığında Eskiyapar için Tahrurpa önerisi yapılmaktadır. Ancak eşitlik tam olarak sağlanamamıştır. Eskiyapar'dan beklenen yeni arkeolojik ve filolojik belgelerin, lokalizasyon görüşlerini sabit ve kalıcı hale getirmesinin uzak bir sonuç olmayacağı inancındayım.

<sup>4</sup> Eskiyapar'da Ankara Anadolu Medeniyetleri Müzesi tarafından yürütülmüş olan kazılar birinci dönem; Çorum Arkeoloji Müzesi'nce sürdürülen kazılar ikinci ve 2010 yılından itibaren ekibimizce sürdürülen kazılar ise üçüncü dönem kazıları olarak tanımlanacaktır.Eskiyapar, Hitit arkeolojisi için 1968 yılından itibaren bir kaynak merkez konumundadır. Çorum Müzesi'nin kazıları ve üçüncü dönem kazılarımız Eskiyapar'ın bu özelliğini pekiştirmiştir.

katı mevcuttur. Bu tabakalarda ele geçen Eski ve Geç Frig seramiğinin Boğazköy ve Maşathöyük seramiğine yakın benzerliğine dikkat çekilmektedir. Eski Tunç Çağı'nda Eskişehir'de bulunan iki ayrı hazine ve dönemin diğer eserleri, Hatti merkez bölgesinde zengin bir kent yaşamına işaret eder. Eskişehir'in Eski Tunç Çağı buluntuları hem dönemin refah seviyesi hem de Eskişehir'in Alacahöyük, Truva, Poliochni, Kuzey Suriye ve Mezopotamya ile olan ilişkileri hakkında bilgi verir<sup>5</sup>.

Hattuşa hanedanının güç kazandığı ilk yıllarda Hatti kentleri üzerinde kurulan siyasi ve dini baskıya rağmen Eskişehir ve kuzeyindeki Alaca Höyük'te yaşam devam etmiştir. Eskişehir'in Eski Tunç Çağı'daki zengin kentsel yaşamı Eski Hitit Çağı'nda da devam etmiş, Hüseyinabad Ovası'nda doğu-batı ve kuzey-güney yönlerindeki yolların kavşağındaki stratejik konumuyla kent in Hitit çağındaki önemi daha da artmıştır. Alaca Höyük, Hitit çağıının başından itibaren ana yolların dışında coğrafi yönden dışa kapalı bir dini merkez konumundadır. Alaca Höyük'ten güneye Eskişehir üzerinden başkent Boğazköy' e doğru giden doğal yol izlendiğinde başka büyük bir Hitit merkezi ile karşılaşılması, her iki kentin üzerine yapılan filolojik değerlendirmelere katkı sağlayacak önemli bir ipucudur.

Eskişehir'de 1968'de başlayan birinci dönem çalışmaları sırasında höyüğün kuzey, doğu ve güneydoğuya doğru olan kesimlerindeki Hitit tabakaları kapsamlı ve sistemli bir şekilde kazılmıştır. O dönemin kazılarında Hitit çağına ait uzun süreli beş yapı katı tespit edilmiştir<sup>6</sup>. Çalışmalar sırasında höyüğün kuzeydoğu ve batı kesimlerinde Hitit İmparatorluk çağına ait şehir surunun güçlü temellerinin tespit edildiği belirtilerek, Boğazköy ve Alaca Höyük'tekilerle karşılaştırılabilen dikdörtgen planlı, taş döşeme avlulu İmparatorluk binalarının varlığı vurgulanmıştır<sup>7</sup>.

Eskişehir'in bölgesindeki bu önemini ve Hitit arkeolojisindeki yerini dikkate alarak özellikle Eski Hitit çağına ait belli başlı buluntularını konumuz kapsamında değerlendirebiliriz. Bunlardan 1968 yılındaki kazıların başlamasına vesile olan boğa süslemeli kült vazosu Eskişehir'in önemli ilk Hitit eseridir. 55 cm yüksekliğindeki bu vazo, Bitik ve İnandık grubu vazoların genel özelliği olan; ağız kenarına gömülü sıvı kanalı ile Eski Hitit kabartmalı vazolarının form ve işlev olarak öncüsüdür. Bu vazonun gövdesindeki 'signe royal' motifli baskıların üslubu

<sup>5</sup> Özgüç, T., 1988, XIX.

<sup>6</sup> 1968-1982 yıllarında Ankara Anadolu Medeniyetleri Müzesi Müdürü R. Temizer başkanlığında sürdürülen birinci dönem kazılarında tespit edilen V. yapı katı iki safhalı olup Hitit İmparatorluk dönemine; VI. üç safhalı olup bunlardan biri Orta Hitit'e, ikisi Eski Hitit çağına aittir; Özgüç, T., "Vases Used Ritual Purposes from Eskişehir", *Essays on Ancient Anatolia*, (Wiesbaden, 1999) 1-21, s.1.

<sup>7</sup> Özgüç, T., 1988, XVIII.

<sup>8</sup> Özgüç, T., *Maşat Höyük II, Boğazköy'ün Kuzeydoğusunda Bir Hitit Merkezi*, (Ankara, 1982) 146, 147.

Karum Ib mühürlerinin üslubundan farklı olduğu vurgulanmıştır. Yine Eski Hitit'in erken özelliği olarak çentiklerle süslü alın üçgenleri ve boynuzları dikkat çeker. T.Özgüç'e göre Eskiyaşar boğa süslemeli vazosu kronolojik olarak Koloni Çağı'nın sonrasına, Bitik İnanlık grubuna giren vazoların hemen öncesine aittir<sup>9</sup>.

Eskiyaşar'da sürdürdüğümüz üçüncü dönem<sup>10</sup> kazılarında bu tarihlendirme teyit edilerek,söz konusu vazo, kronolojik sıralamada Eskiyaşar kuzey yamacının 5. tabakasına; Eski Hitit'in ilk safhasına yerleştirilmiştir<sup>11</sup>. Kazılarımızın2012 yılı programında hedeflenen sonuçlara kısmen ulaşılmasıyla, önceliklehöyüğün KD sektöründeki kültürel tabakalaşımı belirlenmiştir. Devam eden kazılarKD'den hareketle GD sektörüne yapılacak genişlemeler, bu kesimdeki Hitit dini yapılarının ve eserlerinin gün ışığına çıkmasını ve buluntuların ortak bir stratigrafiye yerleştirilmesini sağlayacaktır. Eskiyaşar'ın günümüze kadar gerçekleştirilen kazılarında genel bir stratigrafi belirlenmiş durumdadır. Ancak söz konusu stratigrafik sıralamanın höyüğün tamamındaki dağılımının datespiti önem taşımaktadır. Höyüğün kuzey eğiminden sonra tarla seviyesinin yaklaşık 1.5 metre altına inilmiştir. Bu durum Eski Tunç Çağındaki yerleşimlerin daha geniş bir alanda bugünkü tarla seviyesinin altında yer aldığını göstermektedir. Hitit çağı tabakaları höyüğün bugünkü yükseltisinin hemen hemen 2 metre altında başlamaktadır.Daha üstteki yaklaşık 2-3 metrelik yükselti Frig ve sonrasına ait tabakalara aittir. Modern köy evleri, Roma ve Frig tabakalarını büyük ölçüde tahrip ettiğindenbu evlerin temelleri ilk Frig tabakasına kadar inmiştir. Birinci dönem kazılarında sözü edilen Hitit İmparatorluk yapıları ve suru ise Frig tabakalarının tahribatına uğramıştır. Dolayısıyla daha alttaki Eski Hitit'e ait üç tabaka ve bir Orta Hitit tabakası daha iyi korunmuş durumdadır<sup>12</sup>.

Höyüğün KD sektöründe sürdürdüğümüzçalışmalarımız, 2010 yılında verdiğimiz ilk beş yıllık kazı planımızda yer almaktadır. Daha önce bugünkü KD sektörünün bazı kesimleri,höyük üzerindeki köy evlerinin taşınmasından önce birinci dönem arkeolojik kazıları için uygun bulunmuştu. Ancak o yıllarda mevcut evler kazı alanlarının istenildiği gibi genişlemesine ve düzenlenmesine engel teşkil etmişti.

<sup>9</sup> Özgüç, T., 1982, 147.

<sup>10</sup> Sipahi, T., "Eskiyaşar Kazıları", *1.Çorum Kazı ve Araştırmalar Sempozyumu, 02 Ekim 2010*, (2011), 79-92, s.80; Sipahi, T.,"Eskiyaşar", *Dil ve Tarih-Coğrafya Fakültesi 75. Yıl Armağanı, Arkeoloji Bölümü Tarihçesi ve Kazıları (1936-2011)*, (Ankara, 2012)b, 115-120, s.118.

<sup>11</sup> Sipahi, T., 2012b, 147.

<sup>12</sup> Ancak Hitit İmparatorluk Çağı'nda Eskiyaşar'ın çok güçlü bir merkez olduğunu gösterecek veriler henüz ele geçmemiştir. Eskiyaşar Orta Hitit Çağı'nda, Kaşka'ların neden olduğunu düşündüğümüz şiddetli bir tahribat görmüştür.Kuzey kesimde Orta Hitit yapılarına ait karışık moloz tabakası üzerine ilk Frig tabakası yerleşmiştir. Hitit İmparatorluk Çağı'nda höyüğün doğu, güneydoğuna ve kısmen orta ve batı kesimlerine doğru yerleşim yayılmış olmalıdır.



Höyük üzerinden taşınan köy evlerinin taşınmasının ardından bu kesimdeki höyük yüzeyi, kazılar ve stratigrafik değerlendirmeler için uygun ortamı oluşturmuştur. Höyüğün yaklaşık 70 dönümlük bir alanı kapsadığı düşünülürse öncelikli hedefler doğrultusunda sistematik bir çalışmanın ne kadar önem taşıdığı anlaşılabilir.

Birinci dönem kazılarında bu alanın güney ve güneydoğu kesimlerinde geniş bir alana yayıldığı ifade edilen Eski Hitit mahallesinin yanmış evlerinde çok sayıda sağlam vazo, testi, çanak ve çömlek bulunmuştur. Plan veren yapılardan birinin kült odasında bulunan bir fincanın içinde göğüslerini tutan başı diskuslu bir tanrıça heykelciği Hitit çağı için önem taşımaktadır<sup>13</sup>. Bu tanrıça tasviri ve diğer kaplar dört grup halinde Eski Hitit'in ilk safhası VIc'ye tarihlenen kült odasında set halinde düzenlenmiş olarak bulunmuşlardır<sup>14</sup>. Bu tabaka üçüncü döneme göre kuzey yamaçta tabaka 5'e karşılık gelmektedir. Fincan içindeki başı diskli tanrıçanın diskine aplike edilmiş 8 küçük disk mevcuttur. K.Emre'ye göre bu özelliği, bu tip baş giysisini, Hitit dönemiyle sınırlamamak gerekir; bu tarz Koloni Çağı'nın geç safhasında kullanılmaya başlamıştır<sup>15</sup>. Bu tür bir kült kabının Hitit çağında başka bir yerde örneği mevcut değildir. Tanrıça figürinli fincan, metinlerde karşılaşılan kralın ve kraliçenin tanrıyı içme ifadesi ile ilişkili olmalıdır<sup>16</sup>. Daha da önemlisi Hitit kült metinlerinde Tahurpa'da gerçekleştirilen bir festivalde Hitit kraliçesi, Arinna'nın sekiz Güneş Tanrıçası'na heykelleri ve güneş kursları kurban eder<sup>17</sup>. Bu aşamada bizim için önemli olan Tahurpa'da, Arinna'nın Güneş Tanrıçasına yapılan tören ve sekiz tanrıçadan söz edilmesidir. Tanrıçanın başındaki diskus güneşi simgelemektedir. Eski yapar fincanının içindeki tanrıçanın başındaki diskusunun üstünde küçük yuvarlaklar şeklinde sekiz mini diskin sembolik olarak yer alması önemli bir ayrıntıdır. Tasvirin, önceki sekiz tanrıçayı da temsil eden Arinna'nın Ana Güneş Tanrıçası olabileceğini düşünmek yanlış değildir<sup>18</sup>.

Eski Hitit tabakalarında yine ilk dönem kazılarında bulunan 6 ayrı kabartmalı vazonun çeşitli parçaları, Bitik İnandık grubu olarak tanımladığımız kült vazo grubuna önemli katkılar sağlamıştır. Eski yapar kabartmalı kapları T.Özgüç

<sup>13</sup> Özgüç, T., 1988, 202, Lev D, 1; bu eser ile diğer çağdaş kült buluntularına dayanarak, Eski yapar'ın Eski Hitit Çağı'nda bir kült merkezi olduğunu vurgulanmaktadır.

<sup>14</sup> Özgüç, T., 1999, 1,2.

<sup>15</sup> Emre, K., "A Group of Hittite Statuettes from Alaca Höyük", *Istanbul Mitteilungen* 43, (1993), 235-242, s.239.

<sup>16</sup> Özgüç, T., 1999, 3,4.

<sup>17</sup> Collins, B.J., "A Statue for the Deity: Cult Images in Hittite Anatolia", *Cult Image and Divine Representation in the Ancient Near East*, Ed. H.Walls, (Boston, 2005), 13-42, s.28.

<sup>18</sup> Alaca Höyük ve Eski yapar'ın içinde yer aldığı bölgenin merkezlerin baş kutsal Arinna'nın Güneş Tanrıçası'dır. Kutsal hakimeyi tasvir eden eserlerin bölgenin tapınaklarında bulunması beklenen bir sonuçtur.

tarafından yayınlanarak değerlendirilmiş, bu parçaların, planı iyi korunmuş büyük bir yapıya ait oldukları belirtilmiştir. Bu parçalar arasında geyik üstünde duran koruyucu tanrı tasvirine kült vazolarında ilk kez rastlanmıştır(Res.8). Kültepe, Karum II. Katına ait yerli üsluptaki silindir baskılarında en eski koruyucu tanrı tasvirleri ile karşılaşmıştır. Bu bağlamda Eskiyaşar kabartmalı vazo parçaları konularına ve tekniklerine göre Bitik İnanlık grubu olarak tanımladığımız gruba girenler ve gri renkli boyasız (geyikli tanrıyı da içeren) parçalar olmak üzere iki ana grubu oluşturur. Eskiyaşar'da 1968'den beri yürütölen kazılarda bulunan çok sayıda arkeolojik eser arasında Eski Hitit tasvir sanatı ve dini için deęerli bilgiler veren kabartmalı kült vazolarına ait parçalar ön plana çıkar.

2010 ve 2012 yıllarında bulunan iki kabartmalı vazo parçası Eskiyaşar'ın dini yapılarında en az 8 kabartmalı kült vazosunun korunduęunugöstermektedir. Dięer taraftanbu durum Eskiyaşar'ın Eski Hitit çağındaki önemli bir kült merkezi niteliğini güçlendirmektedir. Eskiyaşar 2010 yılı kabartmalı vazo parçasındaki boęa başlı adam<sup>19</sup> tasviri Elbistan Karahöyük<sup>20</sup> parçasından sonra Hitit kült vazolarındaki ikinci boęa adam tasviridir.

Yine 2011 yılında kuzey yamaç 4. tabakada bulunan kaliteli bir işçilięe sahip boęa ritonu ve çeşitli boęa tasvirleri Eskiyaşar'da güçlü bir boęa kültüne de işaret etmektedir. Sonuç olarak Eskiyaşar, Kırkların Koruyucu Tanrısı, Fırtına Tanrısı ve Ana Tanrıça kültünün birlikte önem taşıdığı bir Hitit merkezidir. Bu kültlere ait kutsal yapıların höyüğün kuzey doęu, doęu ve güney doęu kesimlerinde yer aldığı anlaşılmaktadır. Olasılıkla Eski Hitit yerleşimi doęudaki tarlalara doęru devam etmektedir.

Kazılarımızı sürdürdüğümüz KD kesiminde Hitit İmparatorluk çağı izlerine şimdilik rastlanmamıştır. Höyüğün bu kesiminde Eski Hitit tabakalarının hemen üstünde büyük bir Orta Hitit yapısı yer almaktadır ve bu yapı bir alttaki Eski Hitit yapısının üstüne oturmuştur. Bu alanda Orta Hitit safhasının ve sözü edilen "A" yapısının şiddetli bir tahribat gördüğü tespit edilmiştir. Höyüğün bu kesiminde İmparatorluk çağı yerleşimi devam etmemiş, Orta Hitit enkazı üzerinde Frig tabakaları oturmuştur. 2012 yılı çalışmalarımızda her iki yapının da doęuya doęru devam ettięi tespit edilmiştir. Üstteki Orta Hitit dönemine ait "A" yapısı ile tablet çağdaştır. Tabletimiz yazı karakteri ile Orta Hitit'e tarihlenmiştir.

<sup>19</sup> Sipahi,T.,2011, 85. Söz konusu vazo parçası üzerindeki boęa başlı adamı konu alan makale yayın aşamasındadır.

<sup>20</sup> Özgüç,T., *Karahöyük Hafriyat Raporu 1947*,TTKY V/7, (Ankara, 1949), 38-39, Lev. XLVIII/1. 3. tabaka, T.Özgüç, insan başlı, iri kulaklı, kuyruklu bu figürün bir Mezopotamya tipini canlandırmakla beraber, üslubunun oradan farklı olduęunu, gerçek Hitit teknięi ile işlendięini belirtmektedir.

Yine aynı yapının molozu içinde 2011 yılında sağlam durumda ünük bir Orta Hitit hançeri ele geçmiştir. Bu tabakanın seramik buluntuları da aynı tarihlenmeyi desteklemektedir.2012 yılında Orta Hitit “A” yapısının doğu genişlemesinde taş döşemeli büyük bir odanın doğu duvarına yakın bir kesimde tabana oturtulmuş in situ büyük boy bir banyo küpü ortaya çıkarılmıştır. Küpün içinde ve çevresinde boğa boynuzu ve kemikleri bulunmuştur. Bunlar bu yapının kült eylemleri ile olan ilişkisini kuvvetlendirmektedir. Alttaki 3.tabaka Eski Hitit “B” yapısının yine kütle ilişkili olduğu 2012 yılında bu bina içinde bulunan kabartmalı vazo parçasından anlaşılmaktadır. Eskiyyapar’ın buluntularına dayanılarak Hitit çağında dini bir merkez olduğu çeşitli vesilelerle vurgulanmıştır. Kazılar ile birlikte sürdürdüğümüz Eskiyyapar ve Boğazköy arasında kalan alanda devam eden yüzey araştırmaları sırasında her iki kentin arasındaki bir yol güzergahına işaret eden yerleşimler tespit edilmiştir. 2012 yılı araştırmamızda, Eskiyyapar tarafından gelen yolun en uygun olarak kuzey doğusundaki yükseltiyi aştıktan sonra Boğazköy’e ulaştığı belirlenmiştir. Bu yükselti, Boğazköy’e doğru inmeden hemen önceki kayalık alan olup doğal kaya çıkıntılarına vekültüsel törenler için uygun koşullara sahiptir.

Bu yönden Boğazköy’e doğru devam edildiğinde Fırtına Tanrısı’nın kutsadığı “Kral Kapısı” na ulaşılır. Dolayısıyla bu kapının Eskiyyapar yönünden gelen kült alaylarının girişi veya kutsanması için önem taşıdığı söylenebilir. Özellikle bu kapının Tahurpa yönünden gelen yola hakim konumda olması da önemlidir. Antahşum bayramında kral, Tahurpa kentinden Hattuşa’ya giderken Tippuva dağında kutsal bir stel veya dikilitaş önünde libasyon yapar<sup>21</sup>. Arabasına binip yukarıdaki stele doğru (Hattuşa’ya) doğru tırmanış başlar, hizmetçiler hız yarışına girerler, kazanan hizmetçi atı tutar, iki dikili taş önünde ekmek kırar ve sonuncu stelden sonra arabasına biner uzaklaşır. Daha sonra ana yola çıkınca diğer at arabasına biner ve ‘halentuva’ya yönelir. Ana yol ile birlikte kralın Hattuşa’ya girdiğini anlıyoruz. Kralın at arabası ile girebileceği en uygun yer yine Kral/Tanrı stelli kapıdır. Kapının batısındaki yükseltiden sonra alçalan, kapıya doğru tekrar yükselen bir arazi yapısı bu kesimde mevcuttur.

Eskiyyapar üçüncü dönem kazılarımızda kuzey yamacında toplam 7 farklı seviyenin tespiti yapılmıştır<sup>22</sup>.En üst seviyede taşınan köy evlerinin temel taş sırası

<sup>21</sup> Ardzinba, V.,*Eskiçağ Anadolu Ayinlerive Mitleri*, (Ankara, 2010), 16; devam eden satırlardaki bilgiler toplu halde yazardan alınmıştır.

<sup>22</sup> Bu değerlendirmeler, höyüğün kuzey yamacındaki kazılara bağlı olarak yapılmaktadır. Devam edecek çalışmalarda batı, güney kesimlerde elde edilen sonuçlar ile doğu kesimdeki birinci dönem kazılarının eski verileri birlikte ele alınarak höyük için genel bir kronolojik sıralama gerçekleştirilecektir. Birinci dönem kazılarında Eskiyyapar’ın kronolojik sıralaması büyük ölçüde ortaya konulmuştu. Üçüncü dönem kazılarında bu sıralamanın sistematik hale getirilmesinin ve höyüğün tamamından elde edilecek kalıcı bir kronolojinin, bölgedeki diğer merkezlere destek sağlayacağı düşüncesindeyiz.

korunarak tabaka 8 olarak tanımlanmış, böylece höyükteki günümüze kadar olan kesintisiz yerleşim stratigrafisiergilenebilmiştir. Eskiyaşar 2.tabaka Orta Hitit'e ait olup Frig tabakasının hemen altındadır. 3. Tabaka Eski Hitit'in Eskiyaşar'daki son safhasını temsil eder. 2010 yılında Eskiyaşar boğa başlı adam kabartmasının bulunduğu kuzey yamacı 4. tabaka İnandık Eski Hitit tapınağına, Hüseyinde de dini yapısına, Boğazköy Büyükkale IVc, aşağı şehir erken 3. tabakaya, Maşathöyük'te IV'e, Alaca Höyük'te 3b tabakasına karşılık gelmektedir. Eskiyaşar kuzey yamaç tabaka 6 ve 5 ise Büyükkale IVd sonu, aşağı şehir geç 4. tabaka ile paraleldir. Boyalı Höyük Eski Hitit "A" yapısı<sup>23</sup>, Eskiyaşar tabaka 5 ve 4. tabakanın başı ile çağdaştır. Eskiyaşar 6. tabakadaki şiddetli yangın katmanı ve Alaca Höyük'teki 4 ve 3b arasındaki yangın molozu, Boğazköy IVd ve 4. tabakadaki Anitta tahribatı ile paralel olmalıdır.Eskiyaşar'da tabaka 7 Eski Tunç Çağı'nın son safhasına ait olup Boyalı Höyük'te "A" yapısının altındaki safhaile çağdaştır. Eskiyaşar'da Assur Ticaret Kolonileri Çağı geç safhasının seramik stillerinin ve tasvir anlayışının Eski Hitit'te kesintisiz devamlılığı yaşanmıştır<sup>24</sup>. Kabartmalı kap geleneğinde ve diğer eserlerde izlenen bu özellik Hatti çekirdek bölgesinin kentlerinden birisi olan Eskiyaşar için olağan durumdur.

1968'den itibaren sürdürülen arkeolojik kazılarda Eskiyaşar'da Hitit çağı için şu hususlar önem kazanmıştır:

1. Eskiyaşar, Hitit Çağı'nda olduğu kadar Eski Tunç Çağı'nda da önemli bir költ merkezidir; bu çağla ait bir költ yapısı ortaya çıkarılmaktadır.

2. Boğazköy'den kuzeye doğru giden eski yollar üzerinde ilk büyük Hitit kenti Eskiyaşar'dır. Diğer kent Alaca Höyük olup her iki kent Arinna ve Tahirpa lokalizasyonları için önem kazanmıştır. Eskiyaşar ve çevresi için Tahirpa önerisi güçlenmiştir.

3. Eskiyaşar'da bulunan költ vazolarında Fırtına Tanrısı, Geyikli Koruyucu Tanrı ve Ana Tanrıça költü ön plana çıkmıştır. Bunlarla birlikte ele geçen diğer költ buluntularına göre kentte Hitit çağında büyük bir dini yapının varlığı belirlenmiştir. Bu yapının yerel bir Tanrıça ile ilişkili olduğu eserlerdenanlaşılmaktadır.Költ fincanı içindeki tanrıça,8 mini güneş diski ile süslü diskus başlığıyla Arinna'nın Ana Güneş

<sup>23</sup> Sipahi, T., "2007 Yılı Boyalı Höyük Kazısı", *30. Kazı Sonuçları Toplantısı*, 2. Cilt, (2009),177-179, fig s.185; Sipahi,T., "Erken Hitit Çağında Hüseyinde de ve Çevresi", *XV. Türk Tarih Kongresi*, 1.Cilt (2010)b, 87-96, s.91; "A" yapısının 44 odasının zeminlerinde bulunan arkeolojik malzeme tarihlendirmeye yardımcı olmuştur; Sipahi, T., "Çorumun Batısında Hititlere Ait Yeni Yerleşimler", *VII.Uluslararası Hititoloji Kongresi Bildirileri*, (2010)a, 725-736, s.730.

<sup>24</sup> Özgüç,T., 1999, 2,3. Assur Ticaret Kolonileri olarak adlandırdığımız, M.Ö.II. bin yılın ilk çeyreğinde, Anadolu'da Hatti'nin (Akat Çağı'ndan sonra) ikinci ticaret dönemine ait bir tabakanın Eskiyaşar'daki varlığına bu tür eserler işaret eder.

Tanrıçasını temsil etmiş olmalıdır. Tahurpa kentinde gerçekleştirilen bir festivalde Arinna'nın sekiz Güneş Tanrıçası'nasunum yapıldığı bilinmektedir.

4. Eskiyaşar'ın güçlü Hatti kültürü Hitit çağında kesintisiz devam etmiş; Hatti'den gelen kültürel özellikler M.Ö.2. bin yılın ilk çeyreğindeki ticaret dönemine çağdaş tabakalarda zenginleşerek doğrudan Hitit sanatına kazandırılmıştır. Eskiyaşar Orta Anadolu'da Hatti kültürünün Hitit sanatına kesintisiz geçişini gösteren önemli bir merkezdir.

2012 yılı kazısı sonundabulunan belli başlı eserlerin, belirlenen tabakalara göre kronolojik dağılımı gerçekleştirilebilmiştir. Bunların arasında çoğunluğu teşkil eden Hitit eserleri, çevredeki merkezlerin Hitit tabakalarına kronolojik açıdan tamamlayıcı destek sağlamaya başlamıştır. 2013 yılında KD sektöründe ve höyüğün merkezinde devam edilecek kazılarda Alaca Höyük'ten sonra bölgedeki ikinci büyük Hitit kentindedaha önemli sonuçlara ulaşılabileceği anlaşılmaktadır.



Resim 1: Eskiyapar Topografik Plan 2010, 2011 ve 2012 Kazı Alanları



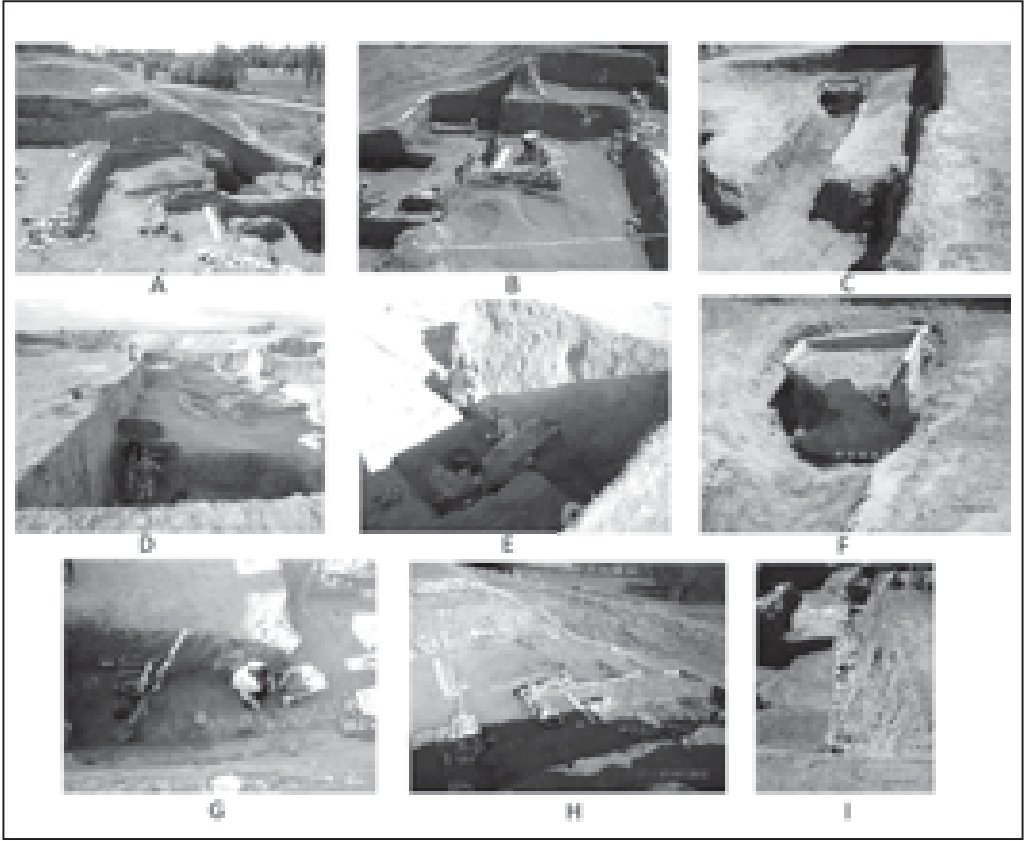
Resim 2: Eskiyapar 2012 Stratigrafik Dağılım



**Resim 3:** Belli Başlı Eserlerin Tabakalara Dağılımı



**Resim 4:** Eskiypar Höyük “KD” Sektörü



**Resim 5:** 2012 Yılı Eskişehir Kazısından Görünümler

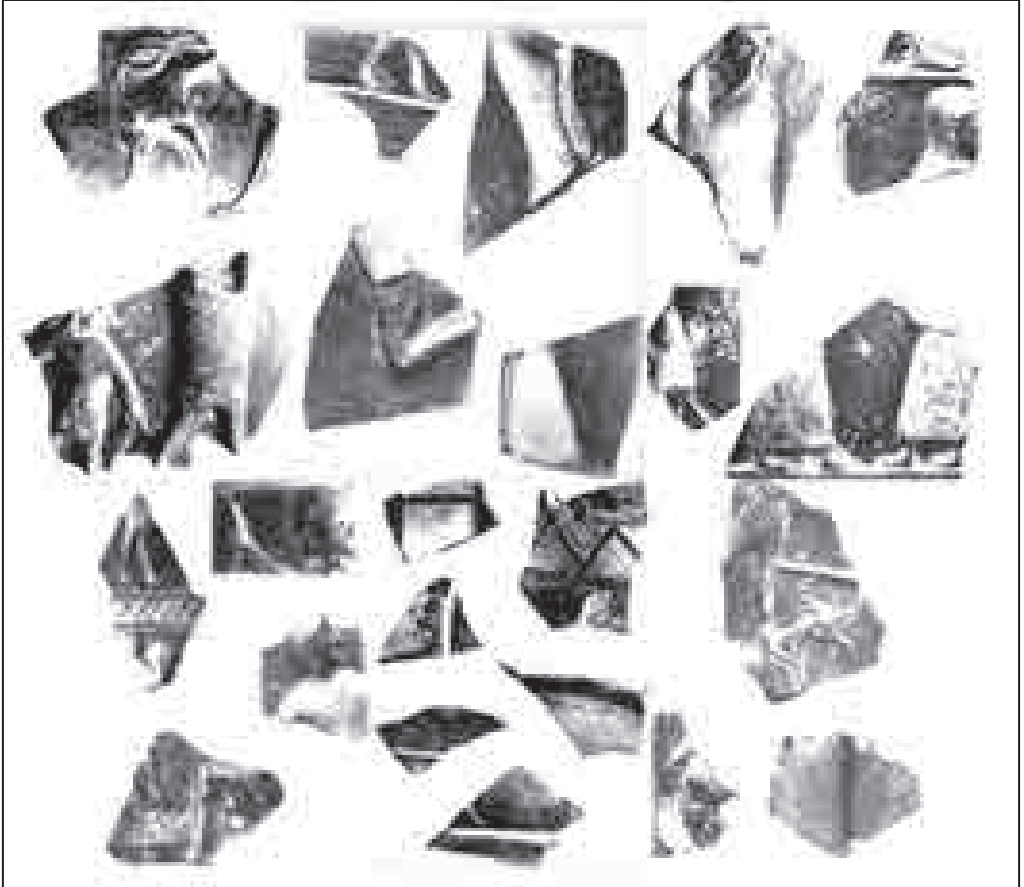


**Resim 6:** Eskişehir'den  
1968 Yılında Ankara Anadolu  
Medeniyetleri Müzesine  
gelen Kült Vazosu





**Resim 7:** Eskiypar’da Birinci Dönem Kazılarında Bulunan Kült Fincanı



**Resim 8:** Birinci Dönem Kazılarında Bulunan Kabartmalı Vazo Parçaları



**Resim 9:** Boğazköy ve Eskişehir Arasındaki (1) En Uygun Yol Güzergahı



## 2012 YILI ORTAKÖY ÇALIŞMALARI

**\*Mustafa SÜEL**

Hitit Kenti Şapinuva’da 2012 yılı kazı çalışmaları iki ayrı alanda yürütülmüştür. Bu alanlardan birincisi Tepelerarası bölgesindeki ‘A’ Binası çevresidir. Buradaki ilk kazı alanı ‘A’ Binasının doğu bölgesinde yapılan çalışmalardır (Res.1).

Bu çalışmaların maksadı ‘A’ Binasının çağdaşı olan ve avlu üzerinde bulunması mümkün olan yapılarla karşılaşmak ya da ‘A’ Binasından daha erken safhada bu bölgedeki olası yapılaşmayı kontrol etmektir.

Bu alanda yapılan çalışmaların sonucunda yüzeyden bir metre kadar derinlikte bir mimari ile karşılaşmış ve burada 250 m2 bir alanda çalışmalar sürdürülmüştür. Karşımıza çıkan yapı ancak temel altı alt yapı malzemesi ile tespit edilebilmektedir. 130 cm genişlikte duvarlara sahip bu yapının planını tamamen görmek mümkün olamamaktadır. Temel taşlarının büyük bir bölümü Roma çağında sökülerek bir başka amaçla kullanılmış olmalıdır. Temel hizasında bulunan iki adet roma çağı sikkesi ve bir kısım roma cam malzemesi bize bu konuda bilgi vermektedir. Ele geçen çanak çömleğe bakarak, ‘A’ binasının doğu avlusu üzerindeki bu bina ile çağdaş bir hizmet binası ile karşılaşmış olduğumuzu söyleyebiliriz.

Temel altı yapısının altında oluşturulan kırma taş esaslı bir blokaj döşeme, bina temellerinden de 50-60 cm kadar dışarı çıkmaktadır. Temel altı yapısının altına döşenen bu döşeme binanın düşey ağırlığının yayılarak temel yapısının sağlamlığını desteklemektedir. Bunun örnekleri Ortaköy Hitit yapılarının pek çoğunda görülmektedir. Bu yılki çalışmalarımızda mevcut binanın kuzeydoğu-güneybatı yönünde uzanan batı duvarı ile bu duvardan doğu yönüne uzanan duvarların bir kısmı ele geçmiştir. Binayı anlamamızdaki en büyük sıkıntı binanın daha sonraki çağlarda büyük tahrip görmesidir.

Tepelerarası bölgesindeki ikinci kazı alanımız ‘A’ Binasının kuzeyinde binayı bu yönden takviye etmek için yapılan payandaların başlangıcı olan bölgede yaptığımız çalışmalardır (Res.2).

\* Dr. Mustafa SÜEL, Uludağ Üniversitesi, Fen-Edebiyat Fakültesi emekli öğretim üyesi.

Bilindiği gibi, ‘A’ Binasının kuzeybatısında, uzun oda adını verdiğimiz ve mutfak olarak düşündüğümüz, içinde üç adet büyük ocağın bulunduğu yapı, doğusunda ise kare planlı, kiklop tarzı işlenmiş temel bloklarına sahip bir yapı bulunmaktadır. Doğudaki yapıda kullanılan blokların büyüklüğü, binanın işçiliğine değer verilmiş önemli bir yapı olduğunu bize göstermektedir. Dolgu toprağının üzerine yapılan ve doğu yönü taş kaplama bir rampa olan bu yapı, konumu nedeniyle adeta bir taş ocağı olarak kullanılmıştır. Bu da bizim yapıyı tam olarak anlamamızı zorlaştırmaktadır.

Anlaşıldığı kadarıyla bu yapıların çevrelediği avluda ortaya çıkan bir kısım problemler her üç yapının yani ‘A’ binası, bunun batı ucundan kuzeye uzantısı olan hizmet binası ile doğu ucunda yer alan yapının avluya bakan temellerinde sıkıntılar yaratmıştır. Temel bloklarında avlu yönünde yer yer 1 cm.yi aşan kaymalar, her üç yapının ayakta kalması bakımından avlu yönünde önlemler almayı gerektirmiştir. Alınan tedbir temellerin yatay yönündeki hareketine mani olabilmek için önlerinde büyük dikey ağırlık yaratacak payandalar yapılmasıdır. Avluya bakan temeller boydan boya bu şekilde takviye edilmiştir. Daha sonra bu payandalar dere çakıllarıyla kaplanarak görünüş ile ilgili problemler de giderilmeye çalışılmıştır.

Bu yıl buradaki çalışmalarımızda, bu ağır ve geniş payandaların altında kalan avlu tabanının incelenmesi ve alınan bu tedbirlere sebep olan avludaki problemin anlaşılması esas alınmıştır.

Payandaların müsaade ettiği alanlarda alttaki düzenlenmenin anlaşılması maksadıyla sondajlar yapılmıştır. Bu sondajlarda binanın çevresinde geniş bir tretuvarın gayet muntazam olarak yapıldığı anlaşılmaktadır. Daha sonra bu tretuvarlar payandaların altında kaybolmuştur. Bu tretuvarlardan sonraki alanın ise kurban törenlerinde kullanıldığı görülmektedir. Ağılönü kutsal alanından farklı olarak burada belirlenmiş ve etrafı çevrilmiş alanlar bulunmamaktadır. Bunun yerine ‘A’ binasının kuzey duvarları önünde yer alan tretuvarlardan itibaren başlayan kurban alanı, ‘A’ binasından doğu yapısına uzanan taş döşeli bir patikaya doğru uzanmaktadır. Bu alanda bütün olarak kurban edilen bir keçi yanında daha çok yakma kurbanı yapıldığı görülmektedir (Res.3-4).

‘A’ binasının kuzeyinde yer alan avlu üzerinde dere çakılları kullanılarak hazırlanmış bir kısım alan düzenlenmesi görülmektedir. Bu düzenlemeleri yorumlamak kazılan alanın sınırlı olması dikkate alınarak şimdilik erkendir. Buna karşılık bunların çeşitli seviyelerde karşımıza çıkması, muhtemelen payandaların yapımından önce burada mevcut düzenlenmelerin olduğu,

payandaların yapımından sonra alanın tekrar ele alınarak düzenleme yapıldığını aklımıza getirmektedir (Res.5).

Daha sonraki yıllarda binada yapılacak çalışmalarda kuzey avlusunun yapısını öğrenmek dışında buradan kaynaklandığını tahmin ettiğimiz ve yapılarımızın ağır temel yapılarını etkileyen nedenlerin de ortaya çıkacağına inanıyoruz.

‘A’ binası çevresinde bu yılki araştırmalarımız dışında bir depo yapısı oluşturulmuş ve çevre düzenlemesi ile ilgili bir kısım çalışmalar yapılmıştır. Geniş bir alana yayılan ören yerimizde ziyaretçilerin dinlenebileceği bazı alanlar oluşturulması planlanmıştır.

Kazı çalışmaları daha sonra Ağılönü kutsal alanında devam etmiştir. Bu yılki çalışmalarımız alanın orta bölgesinde yürütülmektedir. Çalışma gayemiz alanın erken safhasını öğrenmek, kurban alanının etrafını çeviren ve metinlerden É ‘ev, yapı’ anlamındaki determinatif ile tanıdığımız yapıları ele geçirmektir. Yapılan jeofizik çalışmaları sonunda belirlediğimiz bölgede çalışmalarımız sürmektedir. Şimdiye kadar sürdürülen çalışmalara bakarak burada iki evre görülebilmektedir. Kazı alanının kuzeyindeki açmada üst evreye, Ağılönü alanındaki yapılaşmanın son örneklerinden biriyle karşılaşılmışken güneydeki açmada daha önceki safhaya ait bir işlik olması muhtemel bir yapı ele geçmiştir.

Kuzey açmasında karşımıza oldukça büyük mekanlara sahip 60 cm temel kalınlığı olan bir yapı ile karşılaşılmıştır. Üst üste yapılan taban tamiratlarına bakarak yapının uzun bir süre kullanıldığını söyleyebiliriz (Res.6). Devam eden kazı çalışmaları nedeniyle binanın planını vermek mümkün değildir. Karşımıza çıkan yoğun kapacak, kül çukuru ve ezgi taşlarına bakarak burasının işlik olarak kullanıldığını kabul edebiliriz (Res.7).

Güney açmamızda ise üstte çeşitli yapılardan akıp burada biriken kalın bir kil ve enkaz toprağı ile karşılaşılmıştır.

Jeofizik çalışmalarından alınan neticelere paralel yürütülen bu çalışmalarımızda öncelikle 160 cm çapında kuru taş duvar tekniğı ile inşa edilmiş bir mimari ile karşılaşılmıştır. Fırın olması mümkün bu yapı askıya alınarak etrafında yapılan çalışmada kuzeyde hemen bitişiğinde 180 cm çapında çukur görülmektedir. Bu alandaki çalışmalar devam ederken yuvarlak yapının hemen güneyinde bir binanın köşesi ile karşılaşılmıştır. Yuvarlak yapı bu binanın kuzeybatı köşesinde ve bitişiğindedir. Bu alanda da çalışmalar devam ettiğinden yapılaşmanın tahlili için biraz erkendir. Ancak şu an için kuzey açmasında karşımıza çıkan yüzeyden 70 cm derinlikteki yapıdan 180 cm daha

derinde bu yapıyla karşılaştığımızı ve muhtemelen biraz daha erken bir safhayı yakaladığımızı söyleyebilmekteyiz (Res.8).

Ağılönü alanındaki bu çalışmalara bakarak sonuçları şu şekilde sıralayabiliriz: Öncelikle taş döşemden başlayarak güneye doğru yayılan kurban alanının etrafı yapılarla çevrelenmiş durumdadır. Bilindiği gibi metinlerde bu tip kutsal alanlarda É ‘ev, yapı’ anlamındaki determinatif ile belirlenmiş yapılardan söz edilmektedir. Ancak arkeolojik çalışmalarda bugüne kadar bu yapılardan hiçbirine rastlanamamıştı. Ağılönü çalışmalarında önce bina 1-2 adını verdiğimiz yapı gurubu ele geçmiştir. Bu yapılar birbirine bitişik işliklerdir. Bu yapıların kuzey bitişiğinde ise Bina 7 adını verdiğimiz tamamen pisé yapı tekniğinde inşa edilen bir yapı karşımıza çıkmaktadır. Bu yapının kuzeyinde ise kuzeye doğru sıralayarak Bina 5, Bina 6 ve bina 3 ve onun yanmasıyla üzerine inşa edilen Bina 4 bulunmaktadır. Geniş Ağılönü düzlüğünün batısında yapılan araştırmalarda da daha çok işlik karakterli yapılara rastlanılmıştır. Buradaki büyük fırın içindeki ocaklar, büyük kül çukurları, bu çukurlara atılmış kırık kalıplar bize bilgi vermektedir. Güney yönünde başlayan çalışmalar kurban çukurlarının bu yönde de bittiğini – tabiatıyla çalıştığımız en üst mimari seviyede – bu yönde de işliklerin bulunduğunu tespit etmemizi sağlamıştır.

Bundan sonra yapacağımız çalışmalarda bu kutsal alana giriş için kullanılan bir mimarının tespiti ve buradaki üst seviye mimarının ortadan kalkış nedenleri araştırılacaktır.



**Resim 1:** 'A' Binasının doęu bölgesinde yapılan alıřmalar



**Resim 2:** 'A' Binasının kuzeyinde yaptığımız alıřmalar.





**Resim 3:** Bütün olarak kurban edilen bir keçi yanında daha çok yakma kurbanı yapıldığı görülmektedir



**Resim 4:** Bütün olarak kurban edilen bir keçi yanında daha çok yakma kurbanı yapıldığı görülmektedir



**Resim 5:** ‘A’ binasının kuzeyinde yer alan avlu üzerinde dere çakılları kullanılarak hazırlanmış bir kısım alan düzenlenmesi



**Resim 6:** Kuzey açmasında karşımıza oldukça büyük mekanlara sahip 60 cm temel kalınlığı olan bir yapı ile karşılaşmışır.



**Resim 7:** Kuzey açmasında karşımıza çıkan yoğun kap kakak.



**Resim 8:** 60 cm çapında kuru taş duvar tekniği ile inşa edilmiş fırın olması mümkün yapı.

## ORTAKÖY TABLETLERİNDE BATI ANADOLU

\*Aygül SÜEL

Hitit Devleti, Batı Anadolu'da yer alan memleketler ile gerek evlilik gerek antlaşma gerekse savaşmak suretiyle hep ilişki içerisinde olmuştur.

Çoğunu 14.yy. başlarına tarihlediğimiz Ortaköy tabletlerinde bu memleketler ile ilgili konular yer almakta ve bu metinlerde geçen şahıs ve coğrafya adları bize değerli bilgiler vermektedir.

Ortaköy-Şapinuva'da bir kraliyet çifti yaşamaktadır<sup>1</sup>. Bu Hitit şehrinde keşfedilen kraliyet arşivinde yer alan mektuplarda büyük kralın ve kraliçenin adı, bu gibi mektuplarda adet olduğu üzere bildirilmemektedir. Ortaköy'de yaşayan büyük kral ve kraliçeye ait keşfedilen hiyeroglif yazılı bir kalıp, ele geçen Tabarna Mühürleri, Taşmişarri-Taduhepa çiftine ait belgeler ve bu konudaki diğer veriler, bu tabletlerin çoğunun Orta Hitit Dönemi'nin sonlarına Büyük Kral Tuthaliya III dönemine ait olduklarını söyleyebiliriz<sup>2</sup>.

Hem bu dönem hem de yeni devletin kuruluş dönemi pek çok tarihi, filolojik ve kronolojik konuları içermektedir. Bu dönem için gerek elde az sayıda belge olması gerekse Hitit kraliyet ailesinin faaliyetlerinde, sülale içerisinde benzer isimlerin bulunması birçok karışıklıklara yol açmıştır. Bu sorunlar, son yıllarda Hitit bilim dünyasında çok canlı tartışmalara neden olmuştur. Bunlar arasında, I.Şuppiluliuma öncesi krallar ve tarihi olaylar ile ilgili problemler, kıymetli araştırmacılar tarafından ele alınmış ve incelenmiştir, ancak hala birçok problem çözüm beklemektedir. Bu konuda Uhhamuva mektubunun bir kısmını yayınladığımdan bu yana tartışmalar daha da artmıştır<sup>3</sup>.

\* Prof.Dr. Aygül SÜEL, Ankara Üniversitesi Dil ve Tarih-Coğrafya Fakültesi Eskiçağ Dilleri ve Kültürleri Bölümü Hititoloji Anabilim Dalı.

<sup>1</sup> A. Süel, Hitit Devleti'nin Bir Diğer Başkenti: Şapinuva, Muhibbe Darga Armağanı, Hazırlayanlar: Taner Tarhan, Aksel Tibet, Erkan Konyar, Sadberk Hanım Müzesi Yayını, Şubat 2008, İstanbul, s. 457-474.

<sup>2</sup> A.Süel, Ortaköy-Şapinuva Tabletlerinin Tarihlendirilmesi", III. Uluslararası Hititoloji Kongresi Bildirileri, Ankara 1998, s.551-558 ; A. Süel-M.Süel, " Başkent Şapinuva: Hitit Dünyasındaki Yeri ve Önemi", I. Çorum Kazı ve Araştırmalar Sempozyumu, 02 Ekim 2010, Çorum 2011 s. 93-110.

<sup>3</sup> A.Süel, Ortaköy Tabletleri Işığında Batı Anadolu İle İlgili Bazı Konular Üzerine" Akten des IV. Internationalen Kongresses für Hethitologie, Würzburg, 4.-8. Oktober 1999, StBoT Band 45,Wiesbaden 2001. s. 670-678.

Bu makalede, önemli bir tarihi şahsiyet “Tarhunnaradu/Tarhunderadu” ile ilgili olarak Orta Hitit dönemine ışık tutacak bazı Ortaköy belgelerine değinmek istiyorum<sup>4</sup>.

Çivi yazılı kaynaklarda Tarhunderadu ve Tarhunnaradu isimleri ile karşılaşmaktayız. Tarhunderadu ismi, ‘Arzava Mektupları’ denilen ve Mısır’da Amarna arşivinde ele geçen belgelerde görülmektedir<sup>5</sup>. Mektupların konusu bir hanedan kızının evliliği için yapılan düzenlemeler ile ilgilidir<sup>6</sup>. Bu belgelerde Tarhunderadu Amenofis III ile mektuplaşmakta ve Arzava kralı olarak görülmektedir<sup>7</sup>.

Ayrıca, Tarhunderadu ismi, Ortaköy tabletlerinde aynı metin içerisinde Tarhunnaradu ismi ile birlikte geçmektedir. Tarhunnaradu ismi ise, Boğazköy ve Ortaköy arşivlerinde karşımıza çıkmaktadır.

Boğazköy belgelerinde Tarhunnaradu, kırık olması nedeniyle adı bilinmeyen bir Hitit kralının görevliye gönderdiği tablette geçmektedir<sup>8</sup>. Tuthalya yıllıkları olarak bilinen bu metinde Tarhunnaradu Şeha nehri kralı olarak görünmektedir<sup>9</sup>. Metinde Büyük Kral: ‘Şeha Nehri Ülkesi ikinci defa suç işledi. ....[Şeha Nehri Ülkesi öğündü şöyle dedi:] ‘Majestelerinin dedesi (bizi) silahla yenemedi. Arzawa ülkesini yendiği zaman bizi silahıyla [yenemedi]. Biz ona karşı mukavemet ettik’ .....düşman oldu ve Ahhiyawa ülkesi kralını yakaladı.... Büyük Kral yürüdüm ve .....aldım. ve 500 Atlı ve ... yaya askerini getirdim. Tarhunnaradu’yu karlılarıyla [çocukları]yla birlikte sevk ettim ve onu Güneş Tanrısının Arinna kentine getirdim.’ demektedir.

---

<sup>4</sup> Bu makale, 5-9 Eylül 2011 tarihleri arasında Varşova- Polonya’da düzenlenen VIII. Uluslararası Hititoloji Kongresi’nde sunulan bildirinin bir bölümüdür.

<sup>5</sup> J.D.Hawkins, The Arzawa Letters in Recent Perspective, British Museum Studies in Ancient Egypt and Sudan 14, 2009, s. 73-83

<sup>6</sup> Amarna Mektupları EA 31 ve EA 32 için bk. J.D.Hawkins, The Arzawa Letters in Recent Perspective, British Museum Studies in Ancient Egypt and Sudan 14, 2009, s.74 vd.

<sup>7</sup> J.D.Hawkins, The Arzawa Letters in Recent Perspective, British Museum Studies in Ancient Egypt and Sudan 14, 2009, s.73-83

<sup>8</sup> KUB XXIII 13; CTH 211.

<sup>9</sup> KUB XXIII 13; CTH 211; F. Sommer, Die Ahhiyawa Urkunden, München 1932, s.314 vd., S. Heinhold-Krahmer, Arzawa, Texte der Hethiter 8, 1977, s.249 vd, 386; I. Singer, Western Anatolia in the Thirteenth Century B.C. according to the Hittite Sources, Anatolian Studies 33, 1983, s.207 vd.; J. Mellard, Some Reflections on the History and Geography of Western Anatolia in the Late Fourteenth and Thirteenth Centuries B.C., Anadolu Araştırmaları X, İstanbul 1986, s.223; J.D. Hawkins, Tarkasnawa king of Mira, Anatolian Studies, Vol.48, London 1998, s.20 a.n. 94.

Metnin devamında, Hitit kralının sadakatsiz Tarhunnaradu'nun yerine başka birini krallığa atadığı anlaşılmaktadır. Bu metindeki Büyük Kral'ın kim olduğu tartışmalıdır<sup>10</sup>.

Ortaköy arşivinde ise, tarhunnaradu ismi birçok metinde geçmektedir. Bu metinlerden bir kısmını incelediğimizde:

Or. 93/20

Vs.

1 Majeste'ye, Efendim'e söyle!

2 Kölen Uhhamuva şöyle (der) :

3 Majeste'ye, Efendim'e, Kupantakurunta(ya)'nın,

4 ve Tarhunnaradu'nun Happuriya şehrini

5 ele geçirmeleri konusunu yazdım.

---

6 Şimdi, İşte bak ! Maraşa'lı bir kaçak,

7 rahip[e] Happuriya şehrinden kaçarak geldi

8 [ve] bana şöyle söyledi: Kupandakurunta(ya),

9 [Tar]hunnaradu, Kupantakurunta(ya)'nın oğulları,

10 [M]aşturi, Piyamaradu (ve) Kupandazalma

11 Happuriya şehri [için] hepsi toplanıyor

12 [ve] onlara Uhhawaranuş, Huliyazalmanuş, Pitaşşalı adam

13 X-lişani (de) katılıyor.

14 [ ] ve şöyle karar alıyorlar:

15 [ ] Hapuriya şehrini mahvedeceğimiz zaman

16 [ ] sonra gideceğiz, Şalpa şehrine baskı yapacağız.

17 [ ] sonra da ülkeyi vuracağız

18 [ ] Eğer Hapuriya şehrini almayacaksak

19 [ ] Şapla şehrine gitmeyeceğiz

20 [ ] ülkeyi vurmayağız, ama daha sonra

21 [ ] Hapuriya'lılar bizi arkadan niçin vurmasın?

22 Onlar Hattililerle birlikte bizi vurmaz mı?

23 Ayrıca da bana şöyle dedi: Kupantakurunta

24 ve de [Tarhunn]aradu o günde

25 [ ] aşağı geldi, ne zamanki

---

<sup>10</sup> F. Sommer, Die Ahhijawa Urkunden, München 1932, s.318 vd.; I. Singer, Western Anatolia in the Thirteenth Century B.C. according to the Hittite Sources, Anatolian Studies 33, 1983, s.207 vd, a.n. 13; J.D. Hawkins, Tarkasnawa king of Mira, Anatolian Studies, Vol.48, London 1998, s.19 vd. ; G. Beckman-T. Bryce-E. H. Cline, Ahhiyawa Texts, Society of Biblical Literature, Atlanta, 2011, s. 154 vd.

Batı Anadolu bilgilerimiz için Yazarı Uhhamuwa olan ve büyük kral'a hitaben gönderilen mektup büyük önem taşımaktadır. Uhhamuwa'nın ismi Ortaköy tabletlerinde birçok defa geçmesine karşılık yeri ve görevi belli değildir. Daha önce yayınlanan kısmı ile çok tartışma yaratan Uhhamuwa mektubu maalesef yüzeyden çok aşınmış bir kısmı da kırık durumdadır<sup>11</sup>.

Bu mektupta tarhunnaradu ismi birkaç kez geçmektedir. Ayrıca belgede Kupantakurunta ismi de geçmektedir. Bu iki şahıs birlikte hareket etmekte, Hitit devletine karşı düşmanca planlar yapmaktadırlar.

Bir diğer metinde:

Or.90/1299

Rs.

15 [ ] Şalpa ülkesinde [ ]  
16 [şim]di ise Maşa'lı askerler için [ ]  
17 Maşa'lılar ona uanna[ ]  
18 ve ona asker vermediler.  
19 ve ona yaya ve atlı askerleri de bir arada idi [ ]  
20 hiçbir şekilde Kupantakurunta'yı [ ]  
21 Tarhunnaradu'nun huzurundan Attarima'lı kaçak  
22 ua-ar?-la?-u-ua-an-da şehrinden geldi  
23 “ve Lahha'nın kardeşi olan o, Lahha sağlığında ona  
24 memleketi idare et (dedi) ve ..... [ ]  
25 ve bana şöyle dedi: Tarhunnaradu için yaya ve atlı askerler  
26 toplanmış idi. İlk ayda  
27 Kur-şa-am-ma-aş-şa şehrinden geldi, Şallapa şehrini vurdu  
28 şimdi ise Kuwaliya şehrinin askerlerini sevk ediyorlar  
29 ve ona Kuwaliya'nın askerlerini arkadan çevirmedim.  
30 x[ ] x x x [ ]

Bu metinde de Tarhunnaradu Kupantakurunta ile birlikte geçmektedir. Diğer bir metin ise,

Or.90/1600 + Or.90/1706

Rs.

77' [ ] zalmakurunta ve Lahha  
78' [ ] askerler [ ] Askerleri vereceğim ve [ ]

<sup>11</sup> A.Süel,Ortaköy Tabletleri Işığında Batı Anadolu İle İlgili Bazı Konular Üzerine“ Akten des IV. Internationalen Kongresses für Hethitologie, Würzburg, 4.-8. Oktober 1999, StBoT Band 45,Wiesbaden 2001. s. 677 vd.

- 79' LUSAG'lar önceden geri geldiler ve bana şö[yle dediler: ]  
 80' askerleri istediğim zaman onlar ise [ ]  
 81' onlar askerleri verdiler, 50 LÚMESŠ x x x  
 82' Tarhuntaradu'nun huzuruna gitmiştir ve x [ ]  
 83' ve onu görecekler, Hattililer [ ]  
 84' ayrıca da şarli?yayı x x [ ]  
 85' x x x x x [ ]

Bu metinde dikkat çekici bir husus tarhunnaradu ve tarhundaradu isimlerinin aynı metinde geçmesidir. Bu iki ismin, aynı şahısa mı yoksa ayrı iki şahısa mı ait olduğu konusunda ise çeşitli görüşler vardır.

tarhun- ve tarhunt- kelimelerinin aynı olması nedeniyle tarhunnaradu ve tarhunnaradu'nun aynı şahıs olduğu ileri sürülmektedir. Bu isimlerin aynı şahsın genç ve yaşlılık ismi olarak düşünülmekte<sup>12</sup> ayrıca, bu iki ismin ayna şahısa ait olduğu ve Tarhunnaradu isminin, Tarhundaradu'nun Hitit metinlerinde geçen şekli olarak ifade edilmektedir<sup>13</sup>. Kanımca, bu iki ismin çağdaş olması aynı şahıs olmaları lehine bir durumdur.

Bir diğer metin :

Or.90/ 431+Or.90/1517

Vs.

- 7 bana şöyle de söyledi: “Happuriyalılar  
 8 Şara'lı lideri  
 9 yakaladılar ve o ona da şöyle söyledi:[ ]  
 10 “hazırlar” Kummahalılar,  
 11 Tarhunnaradu'ya sürekli elçiler gönderiyorlar ve (şöyle dediler):  
 12 “bizi sevket” ve aşağı geldim  
 13 ve o ..... yapacağım??

- 14 ve ben kendi başıma karar almak için cesaretim yok  
 15 bana beyim majeste Kummaha'lılar konusunda nasıl  
 16 yazarsan (emredersen)  
 17 ben aynı şekilde yapacağım.

Bu metin bir görevli mektubudur ancak kimden geldiği belli değildir.

<sup>12</sup> J.D.Hawkins, The Arzawa Letters in Recent Perspective, British Museum Studies in Ancient Egypt and Sudan 14, 2009, s.79 vd.

<sup>13</sup> Ilya S.Yakubovich, Sociolinguistics of the Luvian Language, A dissertation Submitted to the Faculty of the Humanities in Candidacy for the Degree of Doctor of Philosophy, Chicago 2008, s109.



Konusuna göre büyük bir ihtimal Uhhamuva'dan olabilir. Bu metin yarısı kırılmıştır.  
Or.90/ 1767

Vs.

1 ] [ ]  
 2 ] [ ]  
 3 ] [ ]  
 4 ] rahibe gönderdim [ ]  
 5 ] Bana şöyle de söylediler:" Tarhunnaradu'yu [ ]  
 6 ] yakaladılar ve onu x'in huzuruna [ ]  
 7 ] zincire vurdular [ ]  
 8 ] ve şöyle söyledi [ ]  
 9 ] ve onlar, onu [ ]  
 10 ] ben koyacağım [ ]  
 11 ] Kummaha'lılar x x x [ ]  
 12 ].....caklar ve [ ]  
 13 ] x [ ]

Görüldüğü gibi, yukarıda bahsettiğim Boğazköy metni (KUB XXIII 13; CTH 211) ile Ortaköy metninde (Or.90/1767) tarhunnaradu'nun yakalanması söz konusudur. Boğazköy mektubunda Tarhunnaradu'nun yakalanması ve getirilmesi söz konusudur. Onun için Boğazköy mektubu'nun tarihi hem Ortaköy metninden hem de Ortaköy uhhamuva mektubundan (Or.93/20) biraz sonra olmalıdır. Kanıma göre, Boğazköy metninde söz konusu olan, Büyük Kral'ın yakaladığı Tarhunnaradu ile Ortaköy mektubunda geçen Tarhunnaradu büyük bir ihtimalle aynı şahıstır. Ortaköy mektubunda geçen Tarhunnaradu'nun Şeha Nehri Ülkesi Kralı olması muhtemeldir.

Bu bakımdan Boğazköy mektubunun tarihlenmesinin III. tuthalya'ya daha uygun olacağı kanısındayım hatta I. Şuppiluliuma olması da söz konusu olabilir<sup>14</sup>

Söz konusu bu mektuplarda Tarhunnaradu ve tarhunnaradu Tuthalya III ile çağdaşlırlar<sup>15</sup>.Bu durumda aşağıdaki gibi bir çağdaşlık kurabiliriz.

<sup>14</sup> A.Süel,Ortaköy Tabletleri Işığında Batı Anadolu İle İlgili Bazı Konular Üzerine“ Akten des IV. Internationalen Kongresses für Hethitologie, Würzburg, 4.-8. Oktober 1999, StBoT Band 45,Wiesbaden 2001. s. 673.

<sup>15</sup> KUB XXIII 13; CTH 211; F. Sommer, a.g.e., s.314 vd., S. Heinhold-Krahmer, Arzawa, Texte der Hethiter 8, 1977, s.249 vd, 386; I. Singer, Western Anatolia in the Thirteenth Century B.C. according to the Hittite Sources, Anatolian Studies 33, 1983, s.207 vd.; J. Mellard, Some Reflections on the History and Geography of Western Anatolia in the Late Fourteenth and Thirteenth Centuries B.C., Anadolu Araştırmaları X, İstanbul 1986, s.223; J.D. Hawkins, Tarkasnawa king of Mira, Anatolian Studies, Vol.48, London 1998, s.20 a.n. 94.

Tarhunderadu- Amenofis III- Tuthaliya III çağdaş (Amarna Arşivi)

Tarhunnaradu- Amenofis III- Tuthaliya III çağdaş (Ortaköy Arşivi)

Tarhunnaradu-Amenofis III- Tuthaliya III çağdaş (Boğazköy Arşivi)

Konu ile ilgili olarak burada şu hususlara da kısaca değinmek gerekirse:

Orta Hitit döneminde bir Tarhunnaradu'nun yaşadığı kesindir. Ortaköy'de ele geçen Uhhamuwa'nın mektubundan aşağıdaki çağdaşlığı kurabiliriz:

III.Tuthaliya-Uhhamuwa-Tarhunnaradu-Kupantakurunta(ya)-Piyamaradu-Kupantakurunta(ya)'nın Oğulları

Bu çağdaşlıktan Piyamaradu ve Tarhunnaradu isimli şahısların orta Hitit döneminde yaşadığını biliyoruz

Boğazköy arşivinde yer alan Manapatarhunda, Tavagalawa ve Milavata Mektupları'nda önemli bir şahsiyet olarak karşımıza çıkan Piyamaradu isimli şahsın yaşadığı tarih bilim adamları tarafından hep tartışma konusu olmuştur. Söz konusu mektuplarda yaşayan Piyamaradu'nun Ortaköy mektubunda karşılaştığımız Piyamaradu ile büyük bir olasılıkla aynı şahıs olmalıdır. Eğer aynı şahıs olduğu iddia edilirse söz konusu mektupların bugüne kadar yapılan tarihlemelerinin değişmesi gerekmektedir<sup>16</sup>. Milawata Mektubu'nda sözü edilen problemlili babanın Tarhunnaradu olduğu düşünülürse bu konuyu desteklediği görülmektedir<sup>17</sup>. Aksi takdirde ikinci bir Tarhunnaradu'nun varlığını kabul etmemiz söz konusu olacaktır<sup>18</sup>.

Ortaköy mektubunda geçen Piyamaradu ile, Tavagalawa ve Manapatarhunda mektuplarında rol oynayan Piyamaradu'nun aynı şahıs olmadığı iddia edilirse tabii ki bir ikinci Piyamaradu'nun varlığı da söz konusu olabilir. Aynı şekilde Tarhunnaradu için de aynı durum söz konusudur. Bu durumda I. Ve II. Kupantakurunta olduğu gibi, 2. bir tarhunnaradu'nun, 2. bir piyamaradu'nun olduğunu ve yeni dönemde de bu şahısların çağdaş olduklarını kabul edeceğiz.

---

<sup>16</sup> A.Süel,Ortaköy Tabletleri Işığında Batı Anadolu İle İlgili Bazı Konular Üzerine“ Akten des IV. Internationalen Kongresses für Hethitologie, Würzburg, 4.-8. Oktober 1999, StBoT Band 45,Wiesbaden 2001, s.676

<sup>17</sup> I.Singer, Anatolian Studies 33, 1983, s.216; J.D.Hawkins, Tarkasnawa king of Mira, Anatolian Studies, Vol 48, London 1998, s.19 vd.

<sup>18</sup> A.Süel, Ortaköy Tabletleri Işığında Batı Anadolu İle İlgili Bazı Konular Üzerine“ Akten des IV. Internationalen Kongresses für Hethitologie, Würzburg, 4.-8. Oktober 1999, StBoT Band 45,Wiesbaden 2001. s. 677 vd.



## ATATÜRK VE ARKEOLOJİ

\*Aykut ÇINAROĞLU

Bu sempozyumun yapıldığı günlerde, 2012 yılı Alaca Höyük Kazısı henüz tamamlanamadığı, bazı sonuçlara kesin olarak ulaşılamadığı için, “ATATÜRK ve ARKEOLOJİ” başlıklı konu, sempozyumda sunulmaktadır.

Türkiye’de müzeciliğin ya da arkeoloji biliminin dahi kurulup gelişmesini, Cumhuriyet öncesi ve Cumhuriyet Dönemi olarak düşünüp incelemek, yanlış olmayacaktır. Bu görüşü şöyle de ifade etmek de mümkündür: « *A) Atatürk Dönemi Öncesi*”, “ *B) Atatürk Dönemi ve Sonrası*” şeklindeki sıralama da doğru olacaktır.

Anadolu arkeolojisini ve Türk Müzeciliğini Atatürk’ü dikkate almadan sıralamak ya da irdelemek, *olanaksızdır* ve birbirinden ayrılmaz bütündür.

“Atatürk ve Arkeoloji “konusuna dikkati ilk çeken, Prof. Dr. Tahsin Özgüç’dür. Daha sonra aynı konuyu Hatice Muazzez İlmiye Çığ’da irdeledi. Şimdi biz burada, yeni araştırmaların ve bulguların ışığında, konuya başka bir açıdan değineceğiz.

Dünyada ilk müzenin resmen kuruluşu, 1683 yılında Oxford Üniversitesinde gerçekleşmişti. Bundan tam 163 yıl sonra, henüz Mustafa Kemal doğmadan önce, “Hasta Adam” damgası vurulan ve “Düveli Muazzama” (Birleşmiş Milletler) tarafından parçalama planlarının yapıldığı dönemde, İstanbul’da ilk müze kurulmuştu. Ancak, adı müze olarak belirlenmemişti. Osmanlı’da henüz müze mefhumu olmadığı zamanda bu kuruluşun adına, “Mecmua-i Eşliha-i Atika ve Asar-ı Atika” adı altında 1846 yılında faaliyete geçirilmişti. Adından da anlaşılacağı gibi bu kuruluş, eski dergileri (Mecmuaları), eski evrakı (Eşliha-i Atika) ve eski eserleri (Asar-ı Atika) toplama merkeziydi. Bir başka ifade ile depo mahiyetindeydi. 1868 yılında, bir depo görünümündeki bu kuruluşa, “ Müze “ kimliği kazandırılmıştı. Daha sonra Osmanlı’nın son dönemlerinde büyük atılımları gerçekleştiren Maarif Nazırı (Milli Eğitim Bakanı) Saffet Paşa, bu kuruluşa gerçek “Müze” kimliğini yansıtarak, “Müzehane-i Hümayun” (İmparatorluk ya da Devlet Müzesi) adını koymuştu. Bu müze, bugünkü Aya İrini Kilisesinde faaliyete geçince, o dönemde İstanbul’da eski eser bulunmadığı için olsa gerek, Yeniçerilerin ellerinde bulunan ganimet eşyaları toplanarak müzeye konmuştu. Bir başka deyişle, Türkiye’deki ilk müzenin deposuna konan eserler, savaşlarda Yeniçerilerine ele geçirdikleri savaş

\* Binektaş sokak 8/6 06690 Kocatepe /ANKARA aykut\_cinaroglu@hotmail.com

ganimetleriydi. Ancak bu müze, Atatürk'ün doğum yılı olan 1881'e kadar ziyarete açılmayacaktı.

Daha sonra, bir yıl kadar kapalı kalan müze, 1872 yılında yeniden işlev kazanmış ve başına Alman kökenli M. Dethier getirilmişti. Dethier 1881 yılında ölünce, Atatürk'ün doğduğu sene Osman Hamdi Bey müze müdürü olarak göreve atanmıştı. Osman Hamdi Bey, Osmanlının son dönemlerinde, Avrupa'ya eğitimleri için gönderilenler arasındaydı ve Paris'de 13 yıl kaldıktan sonra ülkesine dönmüştü. Fransa'da hukuk eğitimi gören Osman Hamdi Bey, İstanbul'a döndükten sonra mesleği ile hiç uğraşmamış, Avrupa'nın kültür merkezi Paris'de yoğun olduğu sanat âlemi ile bu kez kendisini İstanbul'da bu işin içinde bulmuştu.

Osman Hamdi Beyin müdür olarak göreve başladığı sene, aynı zamanda Atatürk'ün doğduğu yılda müze, 3 Ağustos günü ziyarete açılmıştı. Bu arada Osman Hamdi Bey, müze müdürlüğüne atanmasından 13 sene önce 5 Nisan 1874'de hazırlanmış «*Nizamname-i Cedit*»'i yayınlatarak, yürürlüğe koydurtmuştu. Sonraları «*Asar'ı Atika Nizamnamesi*» (Eski Eserler Kanunu) adını alan düzenleme ile Türk Müzeleri, 1974 yılına kadar yönetilmiştir. Atatürk, bunca devrim ve yenilenmeyi gerçekleştirmesine karşın, doğumundan 8 sene önce yürürlüğe giren bu yasayı benimsemiş ve müzelerimizin Cumhuriyet döneminde de bu Nizamname (Yasa) ile yönetilmesini benimsemişti.

Yine Mustafa Kemal'in doğumundan 8 sene önce, dünyada ilk arkeoloji okulu Fransa'da Louvre Müzesi bünyesinde kurulmuştu. Bundan tam bir yıl sonra Müze Müdürü O. Hamdi Bey, aynı okulu İstanbul'da açmak istemiş ve 24 Ağustos 1874 tarihinde «Asar-ı Atik Mektebi» ni bir ferman ile açtırmıştı. Bu okula iki yıl süreli, 12 öğrenci alınacaktı. Okula kayıt olma şartları çok ağırdı ve okulda öğrenim görmek isteyenler, Fransızca, Yunanca, Latince ve Türkçe bilmek zorundaydı. Ancak, dağılma ya da parçalanma sürecindeki Osmanlı İmparatorluğunun sonları yaklaştığı dönemde, bu okulun eğitime başlaması mümkün olamamıştı.

Mustafa Kemal 1917 yılında veliaht Sultan Vahdettin ile birlikte Almanya'ya gittikleri zaman, Berlin'de Potsdam'daki «Mutluluk Sarayı»nı ve Bergama Müzesini (Pergamon Museum) gezmişti. Atatürk'ün bu geziden edindiği izlenimler, ileride Cumhuriyetimiz kurulduğunda belli olacaktı. Burada Mustafa Kemal, eski sarayların müze olabileceğini görmüş, yurdumuzdan yurt dışına kaçırılmış ve müze haline getirilmiş Bergama Zeus Tapınağını, hayranlıkla gezdiğini dönüşünde çevresine anlatmıştı.

Yukarıda Atatürk Öncesi, Osmanlı'da arkeoloji ve müzeciliğe kısaca değindik. Osmanlının yıkıldığı, İstanbul ve Anadolu işgal altına alındığı dönemde,

Kurtuluş Savaşının tam olarak zaferle sonuçlanmasından ya da, Cumhuriyetin ilanından kısa bir süre önce 9 Eylül 1923 günü, İstanbul *Darülfünunu* “Üniversitesi” Atatürk’e «**Onursal Tarih Profesörlüğü**» unvanını vermişti.

Cumhuriyetimizin 3. Kanunu ile 12 bakandan oluşan ilk Bakanlar Kurulu oluşturulmuştu. Türkiye Cumhuriyetinin ilk hükümet programında “...Milli ruhu arttıracak, tarihi eserleri edebi ve sosyal içerikli eserleri uzmanlarına yazdırmak, milli asar-ı atikayı tescil ve muhafaza etmek...” şeklindeki görüş, Atatürk’ün gerçekleştireceği birçok devrim arasında, eski serlerin de önemli bir yer alacağını işaret etmişti. Bunun bir başka göstergesi de Maarif Vekâletinin kuruluşunda yer alan 22 müdür kadrosundan birisinin de “Hars İşleri Müdürü” kadrosu oluşudur. Bu arada şunu da vurgulamak yerinde olacaktır; Hars işleri komisyonu ilk toplantısını yapacağı zaman, Ankara’da bir uygun yer bulamayınca, ilk toplantısını Ankara Garında, bir banliyö treni vagonunda yapabiliyordu. Bu da, Ankara’nın Başkent olduğu zaman ki konumu yansıtan, çarpıcı bir örnek teşkil etmiştir.

İşgalci Yunan kuvvetleri Polatlı’ya yaklaştıkları zaman, Kurtuluş Savaşı kuvvetlerimizin son konuşlandığı noktalardan birisi de Gordion Yassı Höyük üzeri olmuştu. Yassı Höyük üzerine yerleştirilen top yuvalarının bazılarının izleri, bu gün dahi görülmektedir. Bu da Gordion Yassı Höyük’ün jeopolitik yani stratejik açıdan önemini göstermektedir. Ankara’da bu olaylar yaşanırken, Başkent Ankara’nın Kayseri’ye taşınma hazırlıkları yapılıyordu. Bu savaş ya da kargaşa ortamında, bir yandan da Hars İşleri Komisyonu, Ankara Çevresindeki eski eserlerin tespit çalışmalarına devam ediyordu.

Cumhuriyetle birlikte, devrimler peş peşe gerçekleşirken, bir yandan da kültürel faaliyetler gündemdekini yerini alıyordu. Bağımsızlığın ilanından 6 ay sonra Atatürk, 3 Nisan 1924 tarihli bir kararname ile Topkapı Sarayının müzeye dönüştürülmesi ve Osmanlı Kültürünü yansıtacak bir müzenin oluşturulmasını sağladı. Böylece Topkapı Sarayı Müzeye dönüştürülmüş oldu.

Yunan kuvvetlerinin İzmir’i işgali ve Anadolu’ya sızmaları sırasında, Karşıyaka Lisesi bodrumunda saklanan ve Sardis kazılarında açığa çıkartılmış yaklaşık 80 sandık eski esere, Yunanlılar el koymuş ve sandıkların tamamı, anlaşılabilir bir yol ve yöntemle, New York Metropolitan Museum’a göndermişti. Bunu öğrenen Atatürk, nasıl yaptığı ve gerçekleştirdiği tam olarak bilinmemekle beraber bu kaçırılan eserler bir kuruş para ödemedi, telefon diplomasisi! İle 80 sandığın 60’ını geri getirtmişti. Kalan 20 sandık ise, çok görkemli kolosal bir sütuna aitti. Bu kolosal sütun Sardis’te kesilerek parçalara ayrılmış ve Amerikan Müzesinin Klasik Eserler Bölümünün girişine çimentolanarak monte edilmişti.

Bunun yerinden sökülmesi, parçalanmasına ve tahrip olmasını gerektireceğinden Atatürk, yerinde kalmasını yeğlemişti. Bu 60 sandık eserin geri getirilmesinde Atatürk, Osman Hamdi Bey'den sonra müze müdürü olan Halil Ethem Bey ile işbirliği yaparak, Amerika'ya yolladığı bilinmektedir. Atatürk'ün yurt dışındaki eserlerin ülkesine, ait olduğu yerlere getirilmesine yaklaşımının ve işlemi sonuca bağlamasının günümüze göre ne denli başarılı ve düşündürücü oluşu da açıktır.

Atatürk'ün 9 Mart 1930 tarihinde Antalya'da Aspendos harabelerini gezişi ve geniş bilgi alışı o zaman büyük yankı yapmıştı **(Res.1)** .

Atatürk, 1931 yılında "Türk ve Türkiye tarihini" araştırmak üzere Türk Tarih Kurumunu, 1932 yılında da Türk dilini araştırmak üzere Türk Dil Kurumunu kurmuştu. Bu iki kuruma destek amacıyla daha önceleri kurduğu İş Bankasında sonra, Eti Bank ve Sümer Bank'ı da kurmayı ihmal etmemiştir.

Atatürk'ün 19 defa ziyaret ettiği İstanbul'dan sonra en çok gittiği il olan Konya'dan (11 defa) dönemin «Baş müvekkil» (Başbakan) İsmet İnönü'ye 20 Şubat 1931 tarihinde, hala hafızalardan silinmeyen 13 maddelik bir telgraf göndermişti.

Bu telgrafında özetle (Türkçeleştirilmiş haliyle) «... **Memleketin hemen her tarafında emsalsiz defineler halinde yatmakta olan kadim medeniyet eserlerinin ileride tarafımızdan meydana çıkartılarak bilimsel bir şekilde korunma ve tasnifleri ve geçen devirlerin sürekli ihmali yüzünden pek harap bir hale gelmiş olan abidelerin korunmaları için müze müdürlüklerinde kazı işlerinde kullanılmak üzere, arkeoloji uzmanlarına kesin lüzum vardır. Bunun için Milli Eğitim Bakanlığınca dışarıya öğretime gönderilecek öğrencilerden bir kısmının bu şubeye ayrılması uygun olacağı fikrindeyim.**

**Konya'da asırlarca devam etmiş ihmaller sebebiyle, büyük bir harap içinde bulunmalarına rağmen sekiz asır evvelki Türk Medeniyetinin mimari şaheserleri sayılacak kıymette bazı binalar vardır. Bunlardan bilhassa Karatay Medresesi, Alâeddin Camii ve İnce Minareli Camii derhal ve acilen tamire muhtaç haldedirler. Bu tamirin gecikmesi ve abidelerin tümünün yok olmasına sebep olacağından, evvela asker işgalinde bulunanların tahliyesinin ve tamamının mütehasıs kişiler gözetimiyle tamirinin temin buyrulmasını rica ederim»** buyruğunu vermişti. Bunun üzerine Avrupa'ya arkeoloji için 10, antropoloji için 5, Müzecilik için 2, Eski Önasya Dilleri için 4 öğrenci yollanmıştı. Bu öğrenciler İstanbul'dan trene bindikleri zaman, bir görevli gelerek her birisinin eline Atatürk'ün şu mesajı içeren küçük bir not iletmişti; «**Sizi bir kıvılcım olarak gönderiyorum. Dönüşünüzde birer meşale olacaksınız.**» (Gönderilen öğrenciler arasında, Ekrem Akurgal, Sedat Alp, Arif Müfit Mansel, Halil Demircioğlu, Enver

Ziya Karal, Şevket Aziz Kansu Hamit Zübeyr Koşay, gibi isimler vardı)

Mustafa Kemal Atatürk aynı yıl (1931) Fransa'daki Asya ve Hitit Araştırmaları Enstitüsüne destek sözü vermiş ve yayınlarına yardımcı olacağını söylemişti. Sonraları Atatürk 1938 yılında, bu Enstitünün “Onursal Başkanlığı”nı da kabul etmişti.

1932 yılında, Ankara Kalesini görmeye giderken Atatürk, harabe halindeki Mahmut Paşa Bedesteni'ni görür ve arabasından inerek yıkıntılar arasında dolaştıktan sonra, yakınlarına, burasının onarılmasını ve “Devlet Arşivi” olarak kullanılması isteğini iletir. Bunun üzerine onarılmaya başlanan söz konusu bedestenim restorasyonu sırasında, «Devlet Arşiv» olarak yapılanmasını yeterli olamayacağı görüşü iletilince Atatürk, bedestenin müze olması önerisini kabul eder ve böylece «Eti Müzesi» nin temeli atılmış olur. Daha sonra bu müze, birkaç defa isim değiştirdikten sonra günümüzde «Anadolu Medeniyetleri Müzesi” adını almıştır. Eğer Atatürk, burasının müze olmasını kabul etmeseydi belki de, Anadolu Medeniyetleri Müzesi, 1997 yılında, tam 68 Avrupa müzesini eleyerek bugüne değin Türk müzeciliğinin kazandığı en büyük ödül olan «*Avrupa’da Yılın Müzesi*” ödülüne, layık görülmecekti.

Türk Tarih Kurumunu kuran Atatürk’ün kafasında, devamlı olarak arkeolojik kazı yaptırma isteğinin olduğu bilinmekteydi. Bunun en güzel göstergelerinden birisi de Troya kazılarını yeniden başlaması isteği idi. Bu isteğini Amerika’daki Cincinatti Üniversitesi ile paylaşan Mustafa Kemal ( O günlerde Ülkemizde arkeolog bulunmadığı için olmalı) Troya kazısını 1932 yılında Karl Blegen başkanlığında yeniden başlattı. Bu yeni dönem Troya kazıları, Atatürk’ün vefat ettiği 1938 yılın kadar devam etmiştir.

Atatürk, aynı yıl Ankara’da Etiyokuşu’nu Avrupa’ya eğitime gönderdiği ve antropolog olan Şevket Aziz Kansu’ya, 1933 yılında da Ahlatlıbel’i (Hungaralog olan)Hamit Zübeyr Koşay’a kazdırttı.

10 Şubat 1933 günü Topkapı Sarayını ve İstanbul Arkeoloji Müzesini gezen Atatürk çok detaylı bilgi aldığı hafızalardadır.

Bu arada, Hitler’in Almanya’dan kovduğu Yahudi kökenli bilim insanlarına kucak açan Atatürk, onları yeni kurulmuş olan eğitim birimlerinde yüksek maaşlarla görevlendirmişti.(*Bunlar arasında bizlerin Hocalarına Hocalık yapmış, Benno Landsberger, Hans Güstav Güterbock gibi isimler vardı*). Çeşitli bilim dallarına mensup ola ve sayıları 270’i bulan Yahudi kökenli bu bilim insanları, ilk yıllarında Almanca ders verdikten sonra Atatürk’ün isteği ile ikinci yıllarında, Türkçe ders verme zorunluluğu da getirilmişti.



1933 ve 1936 yıllarında iki kez özel uçak kaldırtan Atatürk, Orta, Batı ve Güney Anadolu'nun antik kentlerinin resimlerini çektiymişti.

Atatürk, her gittiği ilde müzeyi ziyaret etmeyi ihmal etmemiştir (**Res. 2**). 1934 yılında Bergama harabelerini gezdikten sonra (**Res.3**), 24 Kasım 1934 tarihli kararname ile Ayasofya'yı müzeye dönüştürmüştür. Böylece Topkapı Sarayından sonra Ayasofya'da Bizans Kültürünü yansıtacak müze olmuştu. Böylece Atatürk, bu topraklar üzerinde yaşamış ve tarihin derinliklerinde yok olmaya mahkûm *tüm kültürlere sahip olacağını göstermişti*.

*Atatürk'ün bu olumlu davranışını İngiliz Financial Times dergisi şöyle yorumlamıştı; “ Türkiye Cumhuriyetindeki tüm ekonomik problemlere ve sıkı önlemlere rağmen Atatürk, Aya Sofya'nın yenilenmesi ve Bizans Kalıntıları Müzesi olarak tekrar açılmasını önerdi. Bu kararı politikanın etkisi altında kalmadan yaptı ve tüm dünyadan övgü topladı.*

*Atatürk'ün Aya Sofya'yı Bizans Müzesi olarak açtırma kararı, onun onurlu kişiliğine, gerçeği aradığına ve ülkenin sosyolojik ve bilimsel yapısının olumlu yönde değiştirme çabasına en güzel örnektir. Bugünkü Topkapı Sarayı ve Aya Sofya Müzeleri, en çok ziyaret edilen müzelerdir”*

Atatürk, 1935Yılında Yalova'da çalışırken, Türk Tarih Kurumu'nun ilk Başkanı Hasan Cemil Çambel ve Afet İnan'a 10 madde topladığı istekte bulunmuştu. Bu istekleri geçerliliğini hiç kaybetmemiş, kaybetmeyecektir(Türkçeleştirilmiş haliyle);

1) *Her türlü tarihi vesika, malzeme ve abideleri bulmak, toplamak, muhafaza ve restore etmek,*

2) *Memleket içinde ve dağınık bir halde açıkta duran tarihi eserleri tahrip olunmak, çalınmak, satılmak, kaybına uğramak ve zamanla kendine harap olmak tehlikesinden masun (Korunması için) bulundurmak için hükümetçe bütün tedbirleri almak,*

3) *Hükümet otoritelerinin ve belediyelerin yakın ilgi, takip ve mesuliyetleri altında Cumhuriyet Halk Partisinin, Halk Evlerine ve parti organlarına açtıracağı sürekli ve usanmaz bir propaganda faaliyeti ile ve Basın Yayın Umum Müdürlüğünün (Anadolu Ajansı)nezareti ve takibi altında günlük gazete ve mecmualarda yapılacak sürekli, tesirli, popüler neşriyata(Yayına), bu milli tarih mallarının asil sahibi Türk Halkına muhafaza ettirmek,*

4) *Gerek içeride ve gerek dışarıdaki müzeler ve kütüphanelerde mevcut eski eserlerin ve tabloların kopyalarından koleksiyon vücuda getirmek,*

5) *Ankara, Bursa, İstanbul, İzmir, Edirne’de muayyen devirlere ve kültürlere ait eserleri toplayarak bu şehirleri büyük üslupta birer eski eser ve abideler merkezi haline koymak,*

6) *Ecnebi tarih ekspedisyonlarının( Araştırmalarının) büyük sermayelerle başardıkları kazıları, ileride mali kudretimizin vüs atılı ( Geniş bir zamanda) zamanda yapmak üzere, şimdilik, küçük ölçeklerde kazılar tertibi ile arkeolojik ve antropolojik araştırmalar ve keşifler yapmak,*

7) *Memleket içindeki ve dışındaki mühim kazı ve keşif yerlerine seyahatler tertip ederek bulunan tarihi eserler ve abideler üzerinde ilmi tetkikler yapmak,*

8) *Hükümete düşen işleri, bu projeleri uygulamakla görevli komisyonların Hükümet nezdinde (Hükümetçe) takip etmeleri,*

9) *Yabancı bilim müesseseleriyle ve otoriteleriyle, mütehassıslarla işbirliği kurmak,*

10) *Kültür Bakanlığı’nun verimli yardımını sağlamak.*

Şeklindeydi. Anlaşılacağı gibi Atatürk bize, daha 1935 Yılında yol göstermiş, yapacağımız işlere ışık tutmuştu.

20 Mayıs 1935 günü Başbakan İsmet İnönü imzasıyla verilen yasa teklifi beş gün sonra değiştirilerek yinelandı ve daha sonra adı Dil ve Tarh-Coğrafya adını alacak olan öğrenim kurumu, Atatürk’ün de izlediği törenle öğretime açılmıştı. Böylece, Cumhuriyetin yasa ile kurulan ilk fakültesinin temeli de atılmış oldu. 9 Ocak 1936 günü eğitim hayatına başlayan Cumhuriyetin ilk fakültesinin açılış dersini veren Prof.Dr. Afet İNAN’IN konusu, sadece arkeolojydi.

Atatürk Türk Tarih Kurumuna, Alaca Höyük’te kazı yapılması buyruğunu verdi ve kendi özel birikiminden 3000 TL’yi Afet İNAN’A vererek Remzi OĞUZ tarafından 22 Ağustos 1935 günü arkeolojik kazının başlatılmasını sağladı. Ancak burada şunu da vurgulamak gerekir ki Atatürk, hiç görmediği ve yalnızca kitaplarda tanıdığı ve bilgi edindiği Alaca Höyük’te kazı yapılmasını istemişti. Bu nedenle de Alaca Höyük kazısı «İlk Milli Kazı» unvanını aldı. 1935 yılında başlayan kazıların ilk dönemi, bazı kesintilerle 1983 yılına kadar sürdü. Kazının başladığı yılda, Höyük Köyü, ören yerinin yani Alaca Höyüğü’nün üzerine konuşlanmıştı. Remzi Oğuz Arıkla başlayan ve Hamit Zübeyr Koşay’la devam eden kazıların daha ilk günlerinden itibaren şah eserlerin bulunması üzerine Höyük Köyü, Atatürk’ün isteği ile yavaş yavaş Köyün bugünkü yerleşim yerine taşınmaya başlandı. Bu taşınma işi, Atatürk’ün ölümünden sonra da devam etmiştir.

Alaca Höyük'te zengin Eski Tunç Çağı krali mezarlarında çok zengin ve çeşitli ölü hediyelerinin bulunması, tüm dünyada yankı uyandırınca Atatürk, Alaca Höyük'e gitmek istemişti. Ancak, 1937 yılında hastalığının ilerlediği dönemde, doktorları bu gezisine engel olduğu biliniyor. Doktorlarının bu engellemesine rağmen beyaz trenini hazırlatan Mustafa Kemal'i doktorları, Ankara Garında trene binmesini engellemişlerdi. Atatürk'ün, hayatında isteyip te gidemediği tek yer Çorumdu, dolayısıyla Alaca Höyük'tür. Bu olaydan sonra sadece Hatay'ın hudutlarımıza dâhil edildiği olayda Atatürk, Adana'ya gidebilmişti. Hastalığının iyice ilerlediği zamanda gerçekleştirdiği bu seyahatinde de, yine bir ören yerini görmeyi ihmal etmemişti. Viran Şehir'i gezen Atamızın buradan, Akdeniz'e son bakışı da resmedilmişti (**Res.4**).

1997 yılında bu İlk Milli Kazı, Kültür ve Turizm Bakanlığı ile Ankara Üniversitesi adına yeniden canlandırıldı. Bu yeniden canlandırılmanın başlangıcında, Alaca Höyük kazı ekibi ilk iş olarak *jeo-fizik* yardımını aldı. Bu yardım, yeniden başlatılan Alaca Höyük kazısının çok kısa sürede olumlu sonuçlara ulaşmasını sağladı.

Burada şunu da vurgulamak yerinde olacaktır; Eğer Atatürk Alaca Höyük Kazısını başlatmasaydı, bu gün yanlış bir algılama ile bilinen başkentimizin de simgesi ünlü “*Hitit Güneş Kursu*” ve diğer zengin eşyalar, gün ışığına çıkartılmış olamayacaktı. Söz konusu “*Hitit Güneş Kursları*” aslında Hititlerin Anadolu'ya gelmeden önce bu topraklar üzerinde yaşamış ve adı bilinen en eski kavim olan “*HATTİ*” budununa aittir. “*HATTİ*” budununun dili, Türkçenin de içinde bulunduğu Asya kökenli yani” *asianik/bitişken* “ dillerdendir. Bir başka söylemle, Hatti'lilere ait diye anılan sözde “*Hitit Güneş Kursları*”, *Hititlerin Anadolu'ya gelişlerinden yaklaşık 400–450 sene öncesine aittir.*

Alaca Höyük'te, 1935–1940 yılları arasında açığa çıkartılan Eski Tunç Çağı Bey ve Beyçelerinin mezarlarına bırakılmış zengin ölü hediyeleri, Ankara Anadolu Medeniyetleri Müzesinin en görkemli eserleri olarak izleyenlere, göz kamaştırmaktadır.

Ayrıca, bu gün Alaca Höyük'ü gezenler, Anadolu'nun günümüzde bilinen en eski barajını görme fırsatını da yakalamaktadırlar. Bu baraj aynı zamanda şu sıralarda, kazılar sonucunda gün ışığına çıkartılmış olup dünyada işlevini sürdüren en eski baraj olma özelliğine de sahiptir. Alaca Höyük kazı ekibi, 2002 yılında söz konusu barajı gün ışığına çıkartılmadan önce yine ilk iş olarak, ekibin *jeo-fizik* elemanlarıyla iş birliği yapmıştır.

1 Kasım 1936 günü Atatürk Türkiye Büyük Millet Meclisinin 2. Dönem açış konuşmasında şu cümleyi kullanmıştı ( Türkçeleştirilmiş haliyle) «***Türk Tarih Kurumunca Alaca Höyük'te yapılan kazılar sonucunda meydana çıkartılan Beş Bin yıllık Türk Tarihi Belgeleri, tarihi yeniden derinlemesine inceleyecek mahiyettedir***”.

Atatürkçü görüşe göre, insanlığın eseri olan kültürler evrenseldir. Bunun için geçmişimizi çok iyi bilmek zorundayız. Biz, Türk arkeologları olarak, geçmişimizin arkeolojisini, tarihini, sanatını ırk ve cins farklılığı gözetmeden, bilimsel metotlarla incelemek zorundayız. Burada şunu da vurgulamak gerekir ki, geçmişi araştırırken bize en çok yardımcı olacak bilim dallarında birisi de *jeo-fizik*'tir. Her geçen yıl *jeo-fizik*, arkeolojinin en yakın bilim haline gelmekte ve en sağlam, doğru ve en çabuk bilimsel sonuçlara ulaşmaya olanak sağlayan bilim dalıdır.

Hangi medeniyet olursa olsun, hangi kavmin ismiyle tanınmış olursa olsun, Türkiye topraklar üzerinde yaşamış, gelişmiş, kendinden sonra gelen kültürlerle miras bırakmış ve sonunda, topraklarımız altında kalmış medeniyetleri incelemek, gün ışığına çıkartarak bilimsel metotlarla müzelere kazandırıp, gelecek nesillere saklanmasını ve korunmasını sağlamak, bilim insanları olarak bizlerin, mesleğimize ve ülkemize borcumuzdur. Hiç şüphe yok ki, bunu eğitim vererek ve bilimsel yayınlarla da pekiştirmek zorundayız. Bu aynı zamanda, Atatürkçü görüşe, onun kültüre ve sanata bakış açısını devam ettirmek demektir.

Atatürk'ün, birikimini kültüre bırakan dünyadaki tek lider olma özelliğini korumakta olduğunu da unutmamak gerekir.



**Resim 1:** Atatürk Aspendos Harabelerini gezerken



**Resim 2:** Atatürk Edirne Múzesi'nden ıkarken



**Resim 3:** Atatürk Bergama Tiyatrosunda



**Resim 3:** Atatürk'ün Viranşehir'den Akdeniz'e son bakışı