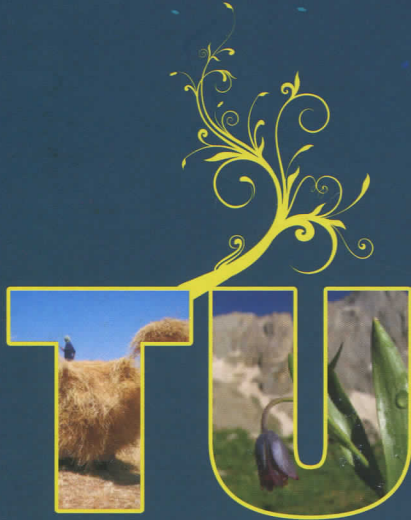
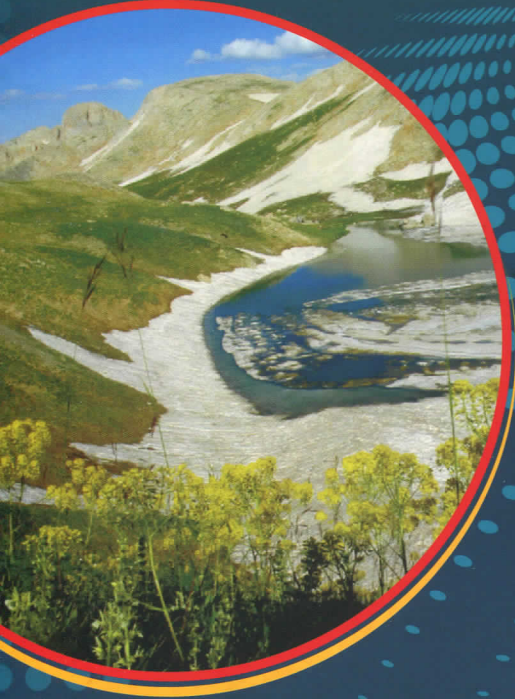
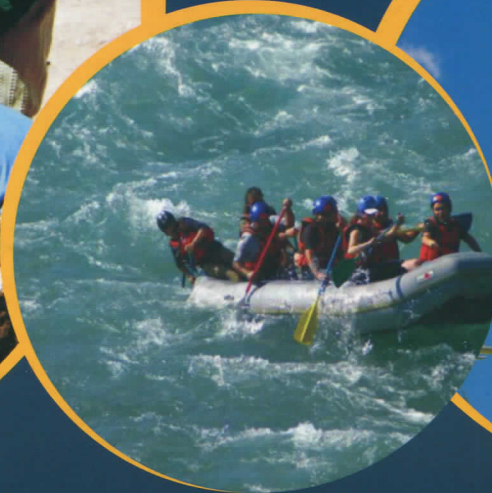


T.C.
TUNCELİ VALİLİĞİ
İL KÜLTÜR VE TURİZM MÜDÜRLÜĞÜ



Her Yönüyle

Tunceli



Doğa Harikası Tunceli



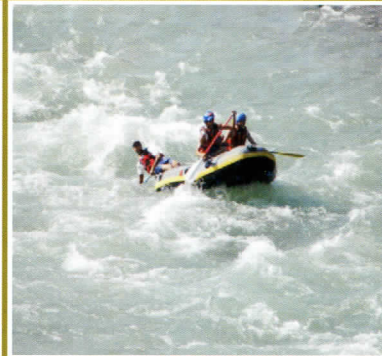
Tunceli İlinin bilinen geçmişi; değişik yerlerde yapılan bilimsel kazılarda elde edilen arkeolojik bulgulara göre milattan önce 5500'lü yıllara dayanmaktadır. Yazılı tarihi ise milattan önce 2200'lü yıllarda başlamaktadır. Şu an için Tunceli İlinin Anadolu toprakları üzerinde işgal ettiği coğrafyada pek çok uygarlık yaşamış ve kendilerinden izler bırakmışlardır. Tarihin değişik dönemlerinde Anadolu toprakları üzerinde egemenliklerini sürdüren medeniyetlerin Tunceli topraklarında da hemen her an bir izine rastlamanız mümkündür.

Ancak Tunceli; tarihi zenginliğinden daha çok sahip olduğu doğal güzellikleriyle tanınan ve anılan bir İl'dir. Özellikle İl'in yer aldığı topraklarda yükselen yüce dağlar doğal sınırlarını oluşturduğu gibi adeta bir kale gibi çevresini kuşatır. Bu durum Tunceli'nin çevresinde yer alan illerden farklı bir kültür yapısının da oluşmasına yol açmıştır. Yüce dağların arasında derin ve uzun vadiler boyunca akan sular geçtiği yerlere hayat vermekte, doğal yapının zenginleşmesine neden olmaktadır.

Bugün için sadece belgeselerde görebileceğiniz pek çok yaban hayvanı ve bitki türünü Tunceli'de görmeniz mümkündür. Özellikle bitki örtüsü bakımından çok zengin olan Munzur Milli Park alanında, 1518 çeşitli bitki kayıtlı olup, bunlardan 43 çeşidi Munzur Dağlarına, 227 çeşidi Türkiye'ye endemik türlerden oluşmaktadır.

Kelimelerin insan, doğa, tarih ve kültürel zenginliğini ve güzelliklerini anlatmada yetersiz kaldığını düşündüğümüz Tunceli, adeta yeniden keşfetmenizi istediğimiz gizli kalmış bir hazinedir.

Farklı kültürel yapıda, engin hoşgörülü, çevreye duyarlı, yüksek kültür seviyesine sahip, yaşamayı seven, farklılıkları zenginlik olarak gören, ilgili, size dostluk elini uzatan Tuncelili insanlar, sahip oldukları zenginlikleri sizlerle paylaşmak için bekliyor.



Doğu Anadolu Bölgesinin Yukarı Fırat bölümünde bulunan Tunceli, kuzeyde ve batıda Munzur Dağları ile Karasu Irmağı, doğuda Bingöl Dağları ve Peri Suyu, güneyde Keban Baraj Gölü ile çevrilidir. Belirgin doğal sınırlarla kuşatılmış olan il toprakları, doğuda Bingöl ve Elazığ, güneyde Elazığ, batı ve kuzeyde Erzincan illeriyle komşudur.

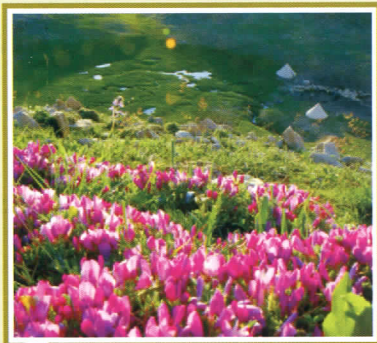
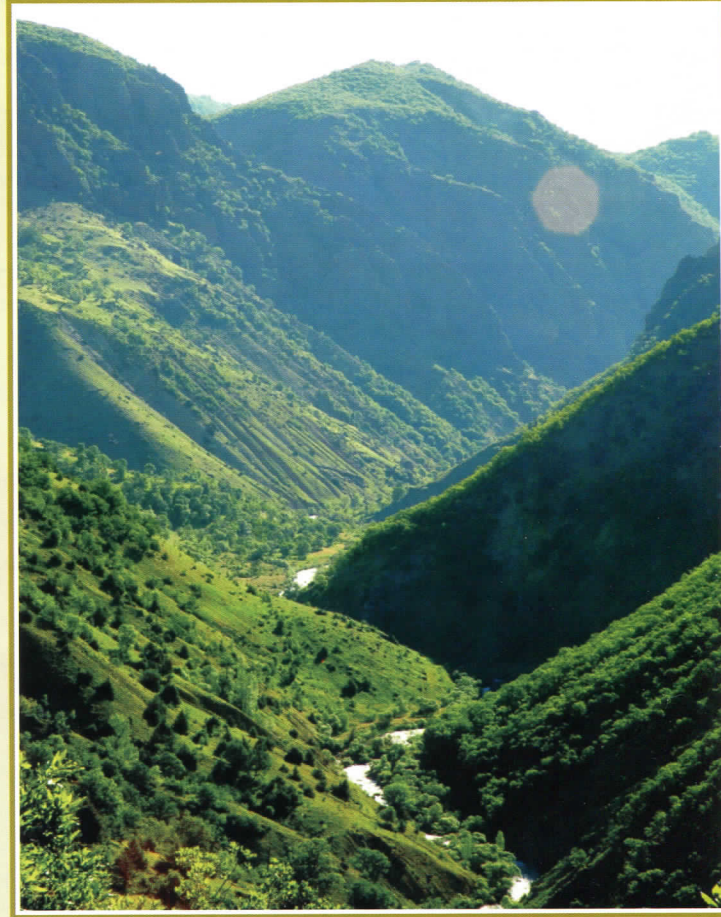
2008 Yılı Nüfus Sayımı sonuçlarına göre toplam 86.449 kişilik nüfusa sahip olan Tunceli, 7.774 km² yüzölçümü ile Türkiye topraklarının % 1'ini kaplar. Güneyden kuzeye ve batıdan doğuya doğru yükselen il topraklarının %70'ini dağlar, % 25'ini platolar, % 5'ini ise ovalar ve düzlükler oluşturmaktadır.

Dağlık ve engebeli alanlardan oluşan il topraklarının kuzeybatı, kuzey ve kuzeydoğu kesimini Doğu Torosların uzantısı olan Munzur (Mercan) Dağları engebeleridir. İlin en yüksek noktası, Munzur Dağları'nın doğusunda 3.463 metre yükseklikteki Akbaba Tepesidir. Munzur Dağları İlin kuzey ve kuzeybatısında doğal sınır oluşturur.

Tunceli'de il topraklarından kaynaklanan pek çok suyu Karasu ve Murat Irmakları toplar. Karasu Irmağı kuzeybatısında, Peri Suyu da güneydoğuda doğal sınırı oluşturur. Bu ırmaklar ile il sınırları içerisinde akan Munzur Suyu, Pülümür Çayı ve Tahar Çayı, güneyde Keban Baraj Gölüne dökülür.

Dağların yüksek kesimlerinde yer alan çok sayıda küçük krater göllerinden başka önemli bir doğal göl yoktur. İlin güney sınırında Keban Baraj Gölü, çok büyük bir su yüzeyi oluşturmaktadır.

Tunceli, yaban hayatı bakımından oldukça zengindir. Özellikle Munzur Vadisi ve çevresi yaban hayvanları için elverişli bir ortam sunmaktadır. Çengel Boynuzlu Keçi ve Bezuarî isimli iki tür dağ keçisi ile av kuşlarından Ur Kekliğî, bu yöreye özgü ilginç ve nadir yaban hayvanı türleridir. Munzur Suyu, kırmızı benekli alabalık türlerinin yetişmesine



çok elverişli olup, özellikle yukarı çığırında bol alabalık yaşamaktadır. Ovacık İlçesinin doğusunda Munzur Suyunu oluşturan gözelerin 1-2 km. güneyinden başlayarak, başta Munzur Suyu ve Mercan Deresi olmak üzere Tunceli'ye kadar 80 km. alana yayılmış bulunan alabalık türleri, bu yöreye özgü nadir türlerdir. İl nüfusunun % 36'sının kırsal kesimde yaşadığı Tunceli'de temel ekonomik etkinlik tarım ve hayvancılıktır. Buna karşın ilde tarıma elverişli alanlar oldukça kısıtlıdır. İlde bulunan sanayi kuruluşları un ve un, yem ve tuğla üretimi alanında faaliyet göstermekle birlikte sayıları çok azdır.



Çeşitli kesimlerinde Jips içeren cevher yataklarına rastlanan ve yeraltı kaynakları bakımından da zengin olan Tunceli'nin, Pülümür yöresindeki tuzlarda Haziran-Ekim ayları arasında tuz üretimi yapılmaktadır.

İldeki başlıca düzlükler, Ovacık ve Pülümür çöküntü alanları ile akarsu vadilerinin genişlediği kesimlerde yer alan küçük ovalardır. Eskiden tarım alanı olarak değerlendirilen bazı geniş düzlükler, Keban Baraj Gölü'nün suları altında kalmıştır.

İlde karasal iklim hüküm sürmektedir. Kısa süren yaz ayları sıcak ve kurak geçmekte, kışlar ise soğuk ve yağışlı olup, uzun sürmektedir. Gece-gündüz arasında ısı farkları ile aylara göre ısı farkları çok yüksektir.

Tunceli ilinde fiziki coğrafya özelliklerine, iklim farklılıklarına ve çok zengin olan su kaynaklarına bağlı olarak ortaya çıkan bio-çeşitlilik, bitki örtüsü ve doğal peyzaj bakımından da zengin görüntülerin ortaya çıkmasını sağlamıştır. Doğu Anadolu Orman Kuşağı içinde kalan il topraklarının % 27'sini kaplayan ve genelde bodur ve baltalık meşe ağaçlarından oluşan ormanlar, ilin orta ve kuzey kesimlerinde yoğunlaşmaktadır. İlin kuzeyinde sıralanan dağların sarp ve dik yamaçları tamamen çıplak olup güney yamaçlarının alçak kesimlerinde meşe ve ardıç topluluklarına rastlanır. Dağların güneye doğru alçalan orta ve güney kesimlerinde yükselen dağlarla, bu dağları birbirinden ayıran sırtlar genelde meşe ormanlarıyla kaplıdır.



Çemişgezek ilçesinin güneyinde yer alan ancak Keban Baraj Gölü altında kalan Pulur (Sakyol) Höyüğünde 1968-1970 yılları arasında yapılan arkeolojik araştırmalar sonucunda elde edilen bulgular, yöreye Kalkolitik Çağda (M.Ö. 5500-3500) yerleşildiğini göstermektedir. İşuva (Hurri-Mitanni) adıyla anılan bölgede yazılı tarih M.Ö. 2200'lerde Subarrularla başlar. M.Ö. 2200'lerde bölge, Hurriilerin eline geçmiştir. Anadolu'da büyük bir devlet kuran Hititler İ.Ö. 1375-1335 yıllarında Tunceli'ye kadar gelmişlerdir. Mazgirt kalesinde bulunan çivi yazılarına göre Hitit Devleti yıkıldıktan sonra bölgeye, M.Ö. 12. yüzyılda Urartular egemen olmuştur. Muşki adıyla tanımlanan kavmin yerleşim alanı olan yöre, M.Ö. 7. yüzyılda sırasıyla Medlerin ve Perslerin egemenliği altında kalmış ve daha sonra, İskender tarafından fethedilerek Makedonyalıların egemenliği altına girmiştir. Makedonya Devleti yıkıldıktan sonra M.Ö. 17 yılında Romalıların Egemenliğine giren yörede kısa bir süre Partlar, etkinlik sağlamışlarsa da M.S. 2. yy.'da Romalılar, Partların etkinliğini kırarak bölgeyi Kappadokia Eyaleti'ne bağlamışlardır. Bir süre Kappadokialar ve Selevkoslar tarafından yönetilen ve Roma İmparatorluğunun ikiye ayrılması ile Doğu Roma İmparatorluğu sınırları içerisinde kalan yöre, zaman zaman el değiştirerek Bizanslılar ve Sasaneler tarafından yönetilmiştir. M.S. 639'da Halife Ömer döneminde yöre Arapların eline



geçmiş, M.S. 972 yılında tekrar Bizanslıların hakimiyeti altına girmiştir. Bölge 1087 yılında yöre kesin olarak Türklerin egemenliği altına girmiştir. 1228 yılında Anadolu'ya tamamen hakim olan Anadolu Selçukluları 1243 yılında yapılan Köseadağ Savaşında yenilince bölge Moğolların denetimi altına girmiştir. Daha sonra Mengüceklerin ve uzun süre Akkoyunluların egemenliği altında kalan yöre, 1473 yılında yapılan Otlukbeli Savaşından sonra Osmanlı yönetimi altına girmiştir. Kısa bir süre Safevilerin de yönetimi altına giren yöre, 1514 yılında yapılan Çaldıran Savaşından sonra tekrar Osmanlı yönetimi altına girmiştir. Osmanlı yönetiminde 1847 yılında, Hozat merkez olmak üzere Dersim Livası adıyla sancak yapılarak Erzurum'a bağlanmıştır. 1879 yılında Dersimî adıyla ayrı bir il olan Tunceli, 1886 yılında Mutasarrıflığa indirilmiş 1892 yılında tekrar sancak yapılarak Elazığ iline bağlanmıştır.

25 Aralık 1935 tarih ve 2885 sayılı Kanunla geçici merkezi Elazığ ili olmak üzere, Erzincan'ın Pülümür, Elazığ'ın Nazımiye, Hozat, Mazgirt, Pertek, Ovacık ve Çemişgezek ilçeleri bağlanarak Dersim Vilayeti haline getirilmiştir. 30 Aralık 1946 tarih ve 4993 sayılı Kanuna göre İl merkezi halen bugünkü merkezi durumunda olan Kalan Kasabası'na nakledilmiştir. Tunceli ismi, Cumhuriyet döneminde Mustafa Kemal ATATÜRK, tarafından verilmiş olup, tunc gibi sağlam insanların yaşadığı yöre anlamına gelmektedir.

Tümüyle Fırat Havzası içerisinde kalan İl, doğal sınırlarla kuşatılmış yüksek bir bölgedir. Doğu Toros Dağlarının uzantıları doğu-batı yönünde uzanarak ilin kuzeybatısını, kuzeyini ve kuzeydoğusunu hemen hemen bütünüyle kaplar. Bu dağlar aşılması güç sıralar oluşturduğu için Tunceli, Türkiye'nin doğu ucunda Iğdır Ovasından başlayıp Erzincan Ovasına kadar uzanan verimli çöküntü alanıyla bütünleşememiştir. Bu dağlar, yer yer hem yüzey suları ile aşınarak hem de akarsular tarafından derince oyularak yüksek platolara dönüşmüştür. Vadiler çok dar ve dik olup vadi tabanlarında ovalar oluşmamıştır.

Dağlar



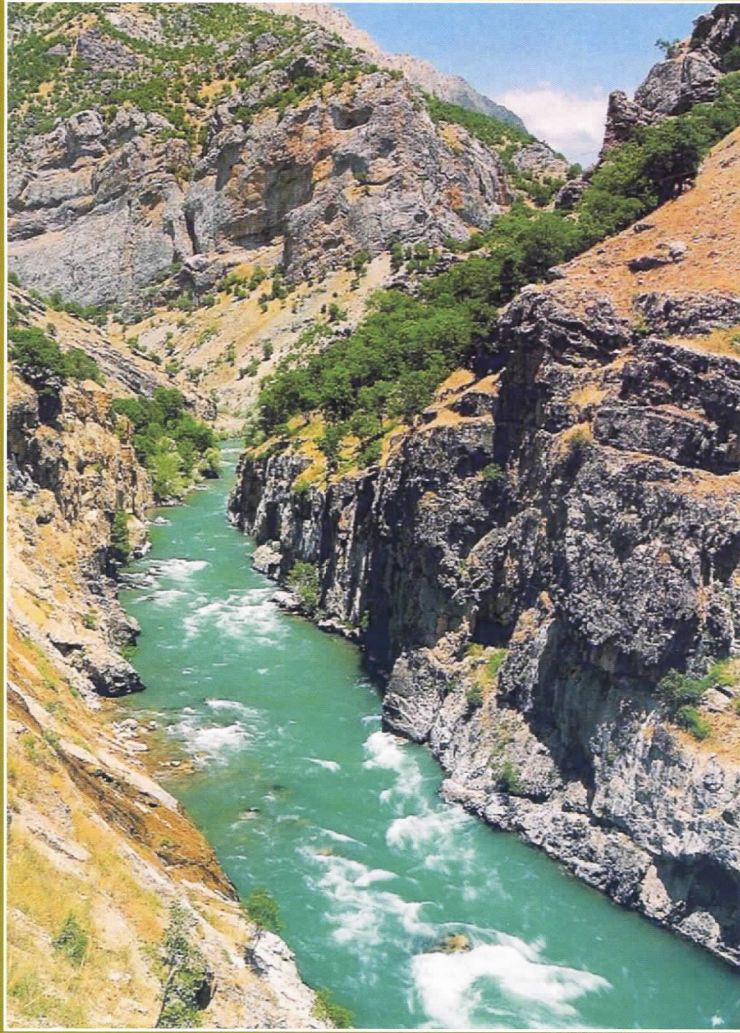
Tunceli içerisinde dağlar Doğu Torosların uzantısı olarak batı-doğu yönünde uzanır. Munzur Dağları ve uzantısı olan Avcı Dağları, kuzeybatı ve kuzey kesiminde doğal sınır oluşturur, kuzeydoğusunda ise Bağırpaşa Dağı yer alır. İl'in en yüksek noktası, Munzur Dağlarının doğusunda 3.463 metre yükseklikteki Akbaba Tepesidir. Mazgirt'in doğusundaki Kırklar Dağı (2.033 m.), Hozat'ın güneydoğusundaki Topatan Tepe (2.234 m.), Merkez-Ovacık arasında bulunan Karaoğlan Dağı (2.422 m.) ilin başlıca yüksek tepeleridir. Birbirlerinden derin ve dar vadilerle ayrılan bu dağlar, sık meşe ormanlarıyla kaplıdır, eteklerde ise daha çok ardıç topluluklarına rastlanır.

Platolar

İl topraklarının % 25'ini kaplayan platolar, Munzur Dağlarının ve Bağırpaşa Dağının doruklar bölgesinde, yüksek sırtlarla çevrilmiş düzlükler şeklindedir. Bu platoların en ünlüleri, Mercan Dağları üzerindeki Merk Yaylası ve Munzur Dağlarının orta bölümünde yer alan Kepir Yaylası'dır. Kışları çok soğuk geçen bu platolar yazın otlatma alanları olarak kullanılır.



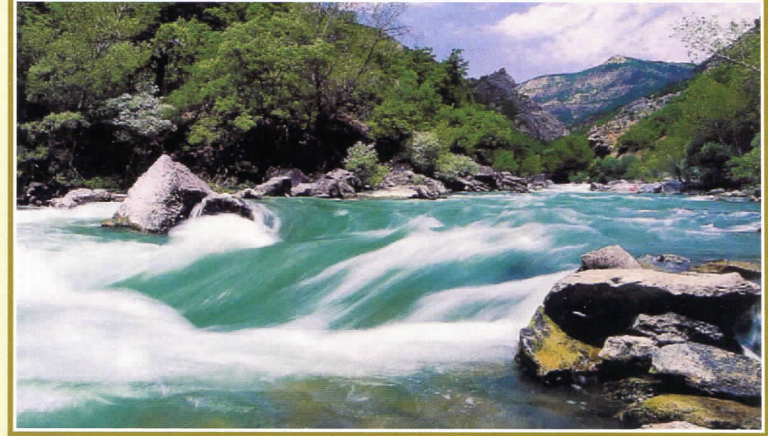
Vadiler



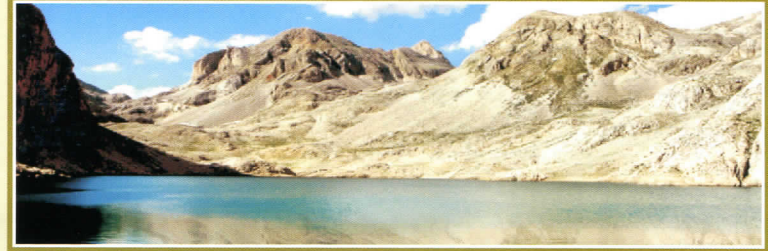
Yüksek ve sarp kesimlerde doğal ulaşım yollarını oluşturan ve çoğunlukla güney doğrultusunda uzanan vadiler, henüz gelişmelerini tamamlamamış, dar ve dik yarıklar halindedir. İlin en önemli vadileri Munzur, Mercan, Pülümür, Peri ve Tahar Çayı Vadisidir.

Akarsular

Tunceli, akarsu yönünden çok zengindir. Düzenli yağış alan yüksek dağlarda yeraltına sızan kar ve yağmur suları, daha düşük yükseltilerde kaynaklar şeklinde yeniden yüzeye çıkar. Akarsuları besleyen bu kaynaklar sürekli olduğundan, akarsuların taşıdığı sular bol ve akışları da oldukça düzenlidir. İlin önemli akarsuları, Munzur Suyu, Mercan Deresi, Pülümür Suyu, Peri Suyu ve Tahar Çayıdır.

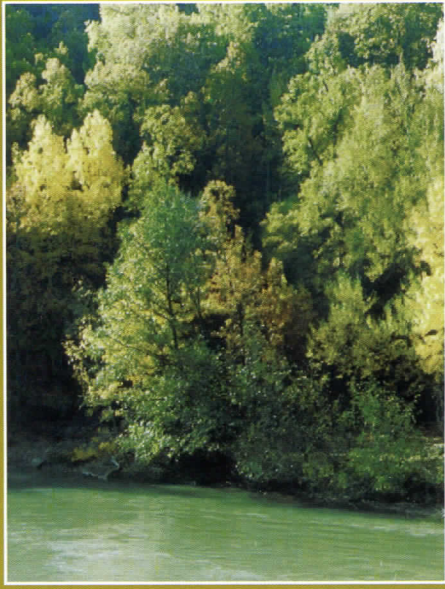


Göller



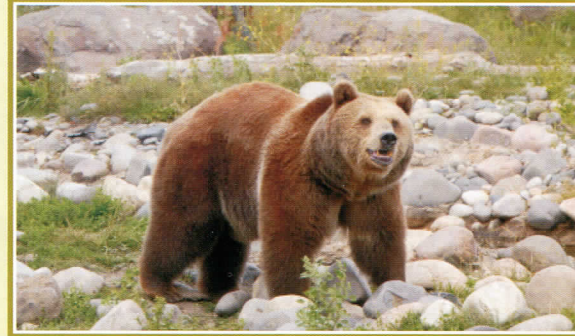
Tunceli'de Keban Baraj Gölünün dışında önemli ve büyük göl yoktur. Munzur Dağları ile bu sıranın alt birikimlerini oluşturan Mercan, Avcı, Karasakal Dağları üzerinde ve Bağırpaşa Dağının doruklar bölgesinde buzul yataklarının zamanla suyla dolması sonucunda oluşmuş küçük krater gölleri vardır. Bunlardan bazıları Karagöl, Koçgölü, Mercan Gölleri, Katır Gölleri, Dilincik Gölü, Çimli Gölü, Şer Gölü ve Buyur Baba Gölleridir.

Doğu Anadolu Orman Kuşağı içinde kalan il topraklarının % 27'sini kaplayan ve genelde bodur meşe ağaçlarından oluşan ormanlar ilin orta ve kuzey kesimlerinde, Tunceli Merkez, Ovacık, Pülümür Hozat ve Nazımiye ilçelerinde yoğunlaşır. Dağların güneye doğru alçalan orta ve güney kesimlerinde yükselen dağlarla, bu dağları birbirinden ayıran sırtlar genelde meşe ormanlarıyla kaplıdır. Vadilerde ve akarsu boylarında meşe ağaçlarının yanı sıra ardıç, gürgen, dişbudak, akağaç, söğüt, kavak ve çınar ağaçları da bulunmakta, platolarda ise doğal bitki örtüsünü kısa boylu çayır otları oluşturmaktadır. Munzur Vadisi tabanında ve su boylarında karışık olarak karaağaç, akağaç, kızılğaç, dişbudak, çınar asma, huş, ceviz, yabani fındık, kavak, söğüt ve çalı türlerinden oluşan zengin bir bitki örtüsü bulunmaktadır.





Tunceli ili, yaban hayvan hayatı bakımından da oldukça zengindir. Özellikle Munzur Vadisi ve çevresi yaban hayvanları için elverişli bir ortam sunmaktadır. Çengel Boynuzlu Yaban Keçisi ve Bezuvan isimli iki tür dağ keçisi ile av kuşlarından Ur Kekliği bu yöreye özgü ilginç ve nadir türlerdir. İlde sansar, kokarca, porsuk, tavşan, dağ keçisi, dağ koyunu, tilki, boz ayı, domuz, kurt, sincap ve kirpi yaban hayatının yaygın türlerini oluşturmaktadır. Mağaralarda ve kaya kovuklarında yaşayan boz ayı Munzur yaban hayatının önemli büyük memelilerinden biridir. Bölgenin diğer büyük memelileri, orman içerisindeki kayalıklarda yaşayan vaşak, yaban domuzu ve kurt'tur. İlde yırtıcı kuşlardan kartal, akbaba, doğan, şahin, atmaca, kerkenez, tellice ve çaylaklara hemen her yerde rastlanmaktadır. Gece yırtıcılarından puhu kuşu, baykuş ve yarasası da yaygın türlerdendir. Yörede yaşayan diğer kuş türleri arasında keklik, çil keklik, toy, mezeldek, turna, bıldırcın, çulluk, üveyik, tahtalı ve kaya güvercinleri, bazı ördek türleri ve ender olarak da kaz bulunmaktadır. Munzur Suyu, kırmızı benekli alabalık türlerinin yetişmesine çok elverişli olup, özellikle yukarı çığırında bol alabalık yaşamaktadır. Munzur Suyunda alabalık, kepeniz ve dargın balığı, suyun ısındığı aşağı kısımlarda yayın balığı, diğer akarsularda ise alabalık, kepeniz ve yayın balığı bulunmaktadır. Keban Baraj Gölünde ise; sazan, küpeli balık ve turna balığı türleri bulunmaktadır.

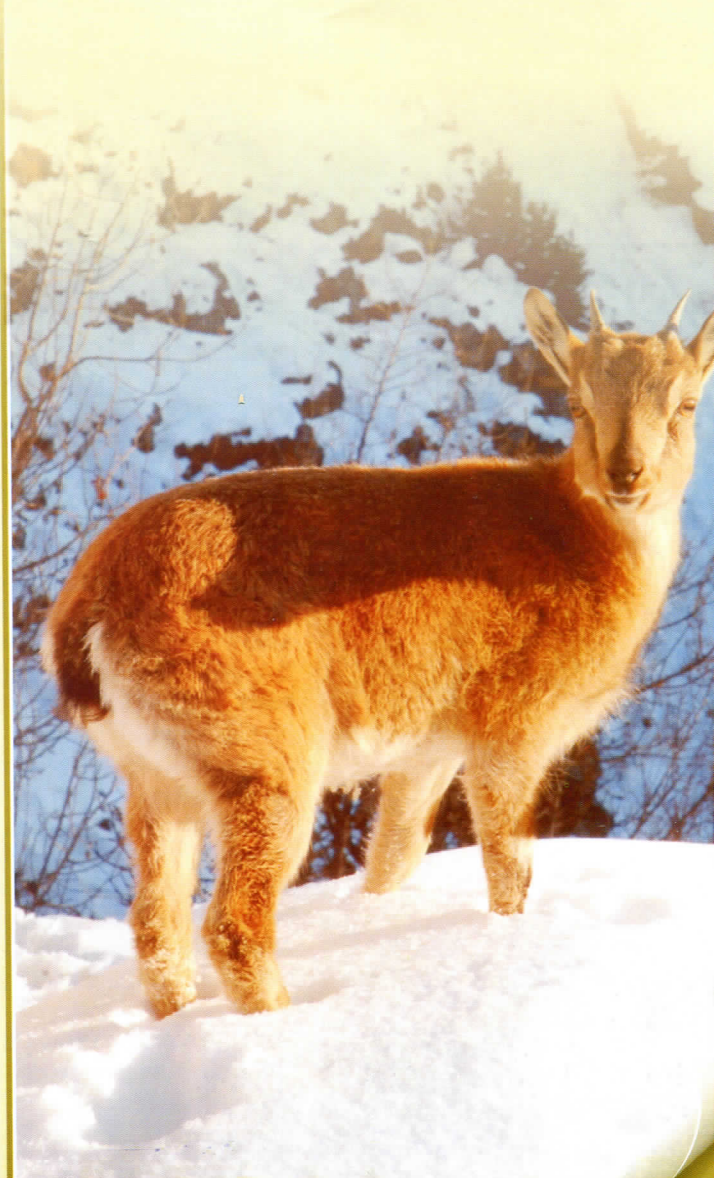


Munzur Vadisi Milli Parkı

Tunceli-Ovacık arasında uzanan Munzur Vadisinde, 42.000 Hektarlık bir alan 1971 yılında Milli Park olarak ilan edilmiştir. Türkiye'nin en büyük milli parklarından biri olan İMunzur Vadisi Milli Parkı, Tunceli kent merkezine 8 km. uzaklıktan başlayıp, vadi boyunca Ovacık'a kadar uzanmaktadır. Kuzeyde 3300 metreye kadar yükselen Munzur Dağları, Mercan ve Munzur Suyu vadileri tarafından parçalanmıştır.

Milli parkın kuzeyinde, Munzur Dağlarının üzerinde 2000-3000 metrelik zirvelerde yer alan krater gölleri, Ovacık düzlüğünde kaynayan gözeler ve kanyonlar ile vadi boyunca dökülen şelaleler parkın doğal değerlerini zenginleştirmektedir.

Bitki örtüsü bakımından çok zengin olan Munzur Vadisi Milli Parkı florasında, 1518 çeşitli bitki kayıtlı olup, bunlardan 43 çeşidi Munzur Dağlarına, 227 çeşidi Türkiye'ye endemik türlerden oluşmaktadır. Munzur Dağlarından başka hiçbir yerde bulunmayan endemik bitkiler arasında Çan Çiçeği, Erzincan Kirazı, Bindebirdelik Otu, Munzur Kekliği, Munzur Dügün Çiçeği, Dağ Çayı, Munzur Dağı Oltu Otu ve Menekşe sayılabilir. Munzur gözelerinden 1.5 km. aşağıda Munzur Suyunun iki yanında bölgenin karakteristik ağacı olan huş meşceresi bulunmaktadır. Ülkemizde ender bulunan ağaç türlerinden olan huş, bu bölgede su kenarında güzel gövde yapmakta ve bölgenin florasına önemli bir katkı sağlamaktadır. Milli Parkta hakim ağaç türü meşedir. Tepeler ve yamaçlarda kayalık olmayan yerler meşe ormanları ile kaplıdır. Vadi tabanında ve su boylarında karışık olarak karaağaç, akağaç, kızılağaç, dişbudak, çınar, asma, huş, ceviz, yabani fındık, kavak, söğüt ve çalı türlerinden oluşan zengin bir bitki örtüsü bulunmaktadır.





Munzur Vadisi Milli Parkında doğal çevre yaban hayvanları için elverişli bir ortam sunmaktadır. Çengel boynuzlu keçi ve bezuvar isimli iki tür dağ keçisi ile av kuşlarından ur kekligi gibi yaban hayvanları bu yöreye özgü ilginç ve nadir türlerdir. Milli Parkta kurt, tilki, sansar, ayı, vaşak, su samuru, porsuk, sincap, tavşan, yaban domuzu ve yaban keçisi bulunmaktadır. Mağaralarda ve kaya kovuklarında yaşayan boz ayı, Munzur yaban hayatının önemli büyük memelilerinden biridir. Bölgenin diğer büyük memelileri orman içerisindeki kayalıklarda yaşayan vaşak, yaban domuzu ve kurt'tur. Kuş türleri bakımından da oldukça zengin olan Milli Parkta yırtıcı kuşlardan kartal, akbaba, doğan, şahin, atmaca, kerkenez, delice, çaylak nadir türlerden ise kaya kartalı bulunmaktadır. Gece yırtıcılarından puhu, baykuş ve yarasa yaygın türlerdendir. Milli Parkta bulunan diğer kuş türleri arasında keklik, çil keklik, toy, mezeldek, turna, bıldırcın, çulluk, üveyik, tahtalı ve kaya güvercinleri, bazı ördek türleri ve ender olarak da kaz bulunmaktadır. Munzur Suyu, Mercan Deresi ve çevresindeki akarsularda yaşayan bol miktarda alabalık, yöre için önemli bir ekonomik değer oluşturmaktadır.





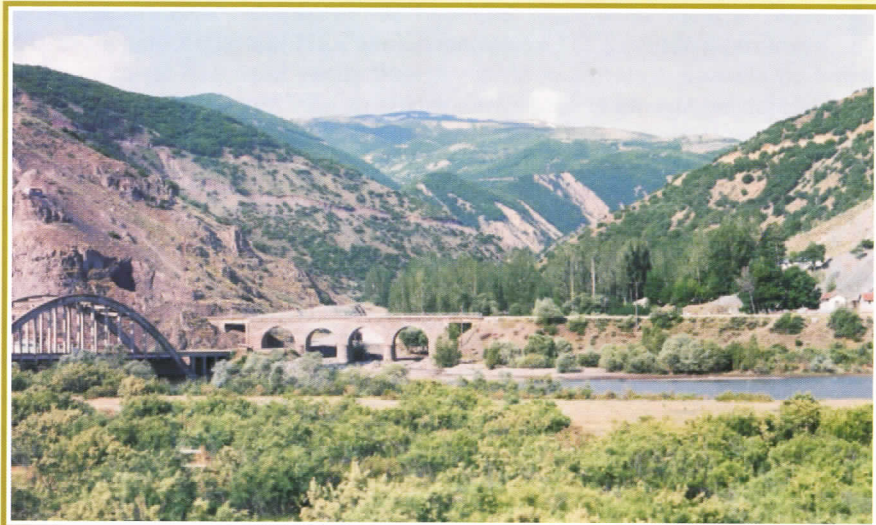
Tunceli'de elverişsiz doğal koşullara bağlı olarak tarım alanlarının kısıtlı olması, ekonomik gelişmesini engellemiştir. İl topraklarının büyük bir kesiminde dağların zor geçit veren sıralar halinde uzanması, 1950'lere kadar Tunceli'nin çevre illerle olan ulaşım olanaklarının çok sınırlı kalmasına ve uzun yıllar dışa kapalı ve durağan bir ekonomik yapının hakim olmasına neden olmuştur. İl ekonomisi tümüyle tarıma dayanmakla birlikte ne bitkisel üretim ne de hayvancılık gelişkin değildir.

İlde işlenebilir hammadde kaynaklarının azlığı, tarımda verimliliğin düşük olması ve sermaye birikiminin yetersiz olmasının yanı sıra özel sektör yatırımlarının çok sınırlı olması, sanayi sektörünün de çok geri kalmasına neden olmuştur. İl'de imalat sanayi kurmaktan çok tarımı geliştirmek amacıyla kurulan ve süt, yem ile halı ipliği üretimine yönelik olarak kurulan fabrikalar, ekonominin dışa kapalı ve durağan yapısını biraz kırmış ancak bu işletmeler kısa süre yaşayabilmiş ve kapatılmak zorunda kalmışlardır. Tunceli'de tarım ve sanayi sektörlerinin geri kalmasına bağlı olarak ticaret ve hizmet sektörleri de gelişmemiştir.

Tunceli, topraklarında kuzey-güney yönünde uzanan ve Erzincan'ı Pülümür, Tunceli ve Pertek üzerinden Elazığ'a bağlayan karayolu, kentin içinden geçmektedir. Tunceli'nin İç Anadolu ve Karadeniz illeri ile ulaşım bağlantısı, kuzeyde sınırdan geçen Erzurum-Erzincan karayolu ile güney illeri ile olan ulaşım bağlantısı ise Elazığ'dan geçen Bingöl-Elazığ-Malatya karayolu ile sağlanır.

Tunceli-Elazığ kent merkezleri arasındaki uzaklık karayolu ile Elazığ-Kovancılar yolu üzerinden 136 km.'dir, Pertek ilçesi üzerinden gidildiğinde ise Tunceli-Elazığ arasındaki karayolu uzaklığı, Keban Baraj Gölü üzerinde feribotla geçişi hariç 75 km.'dir.

Tunceli'ye en yakın havaalanı, kent merkezine yaklaşık olarak 120 km. uzaklıkta yer alan ve iç hatlara hizmet veren Elazığ Havaalanıdır.



Çemişgezek

İl'e 117 km. uzaklıktaki 877 km² alana sahip İlçenin rakımı 953 m.dir. Tunceli ile olan ulaşımı Pertek üzerinden karayolu ile sağlanır. 2008 Yılı Nüfus Sayımı sonuçlarına göre merkez nüfusu 3.275, köy nüfusu 5.297 kişi, toplam nüfusunda 8.572 olan Çemişgezek İlçesinin kuzey kısmı güney kısmına göre daha dağlık olup, iklimi karasal iklimin bütün özelliklerini taşır. İlçenin geçim kaynağı tarım ve hayvancılığa dayanmaktadır. İlçenin tarıma elverişli bölümlerinde patates, buğday, arpa, fasulye, soğan, nohut, mercimek gibi ürünlerin yanı sıra domates, biber, salatalık ve patlıcan gibi sebzelerde yetiştirilmektedir. Ulukale Köyünün, dut ve dut ürünlerinden olan pekmez ve pestil'i meşhurdur.



Hozat



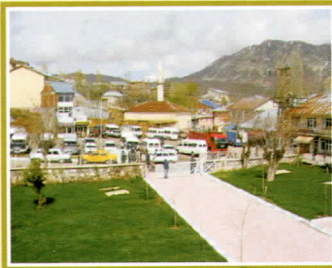
Tunceli'ye 96 km. uzaklıktaki İlçenin denizden yüksekliği 1520 m. olup, yüzölçümü 804 km² dir. 2008 Yılı Nüfus Sayımı sonuçlarına göre İlçe merkez nüfusu 6.192, köylerinin nüfusu 2.157 kişi olup toplam nüfusu 8.349 olan Hozat, ilin en dağlık ilçelerinden biridir. İlçenin kuzeyi ve doğusu yüksek dağlarla kaplıdır. Tipik karasal iklim özelliklerinin h.kim olduğu ilçede kışlar uzun ve çetin geçer. İlçenin en önemli geçim kaynağını hayvansal üretim oluşturur. Çok zengin bir floraya sahip olması, arıcılığın son yıllarda ilçenin en önemli geçim kaynağı haline gelmesini sağlamıştır.

Mazgirt

Tunceli'ye 40 Km., Elazığ'a 100 Km. uzaklıkta olan İlçenin, denizden yüksekliği 1.400 m.dir. İlçeye bağlı Darıkent ve Akpazar beldeleri bulunmaktadır. 2008 Yılı sayımı sonuçlarına göre İlçe merkezinin nüfusu 2.337, köylerinin nüfusu 7.071 kişi olup toplam nüfusu 9.408 olan Mazgirt, ilin tarıma en elverişli ilçelerinden biridir. İlçenin güney kesimleri tarım yapmaya müsait olup kuzey kesimlerinde ise tarımla birlikte hayvancılıkla da uğraşilmektedir. İlçede buğday, arpa, fasulye, fiğ, şeker pancarı, soğan, patates, nohut, mercimek gibi ürünler yetiştirilir. Bunun yanı sıra meyvecilikte yapılmaktadır.



Nazımiye



Eski ismi Kızıl Kilise olan Nazımiye ilçesi 553 Km² alanla, İl'in en küçük ilçesidir. İl'e uzaklığı 36 Km. olup, denizden yüksekliği 1550 m. olan ilçenin 2008 Yılı Sayımı sonuçlarına göre merkez nüfusu 2.015, köylerinin nüfusu 1.609 kişi olup toplam nüfusu 3.624'tür. Nazımiye, ilin en dağlık ilçesi olması nedeniyle tarıma elverişli bir yapıya sahip olmadığı gibi yapılmaya çalışılan tarım ise ilkel usullerle gerçekleştirilmektedir. Ceviz ilçede yetişen en önemli üründür. İlçede hayvancılığın yanı sıra arıcılıkta yapılmaktadır.

Ovacık

İl merkezine 65 km. uzaklıkta bulunan Ovacık 1.538 Km² alanı ile arazi yönünden en büyük ilçedir. 2008 Yılı sayımına göre merkez nüfusu 3.871, köylerinin nüfusu 2.773 kişi olup toplam nüfusu 6.644 olan İlçeye ulaşım Munzur Vadisi Milli Parkı içerisinde yer alan karayolu üzerinden sağlanır. Denizden yüksekliği 1300 m olup, en yüksek noktası (3071 m) Ziyaret Tepesidir. Munzur Dağlarının zirvesinde birçok doğal krater gölü bulunmaktadır. Doğal yapısı gereği iklimi sert geçen ilçenin kışları soğuk ve kar yağışlıdır. Kışın ilçe merkezine dahi 2 metreyi geçen şekilde kar yağar, yaz aylarında ise hava serin geçmektedir. İlçenin geçimi daha çok tarım ve hayvancılığa dayanmaktadır. Ovacık ve çevresinde yetiştirilen fasulyenin besin değeri yüksek olup, son yıllarda pazarlamasında büyük ilerlemeler sağlanmıştır. Ceviz yetiştiriciliği ve arıcılıkta yapılmaktadır.



Pertek



947 Km² alana sahip deniz seviyesinden yüksekliği 1050 m olan ilçenin 2008 Yılı Nüfus Sayımı sonuçlarına göre merkez nüfusu 7.496, köylerinin nüfusu 5.583 kişi, toplam nüfusu ise 13.079'dur. Pertek, tarım ve hayvancılık bakımlarından ilimizin en gelişmiş ilçesidir. Ayrıca ilçe; diğer ilçelere ve il merkezine oranla sahip olduğu ılıman iklimi nedeniyle sebzeçilik konusunda da en gelişmiş ve en fazla ürün alınan ilçesi durumuna da sahiptir. Ayrıca Keban Baraj Gölünde son yıllarda ticari amaçla yapılan balık avcılığı ilçeye önemli bir ekonomik gelir sağlamaktadır. Baraj Gölünde avlanan sazan, aynalı sazan ve turna balığı Tunceli ve Elazığ'da pazarlanmaktadır.

Pülümür

İl merkezine 65 km. uzaklıkta bulunan ve 1505 km²'lik yüzölçümlü ilçenin rakımı 1650 metredir. 2008 Yılı sayımı sonuçlarına göre merkezi nüfusu 1.883, köylerinin nüfusu 1.574 kişi olup toplam nüfusu 3.457 olan ve dağlık bir yapıya sahip olan Pülümür'de kışlar çok sert ve çetin geçer. En yüksek noktası 3287 m. yüksekliğindeki Bağır Paşa Dağıdır. En önemli akarsuyu Pülümür Çayıdır. Dağların zirvesinde Navgöl, Buyer Baba Gölü, Kırdım Köyü Gölleri ve Bağır Paşa Dağı krater gölleri bulunmaktadır. Tarım yapmaya elverişli bir yapıya sahip olmadığından daha çok hayvancılıkla uğraşan bir ilçedir. Geniş bir yayla alanına sahip olan ilçe, hayvancılıkla uğraşanları ilkbahar ve yaz aylarında bu yaylalara çeker. Zengin bir bitki örtüsüne sahip olup arıcılık için çok elverişlidir. İlçede mermer, alçı taşı ve kaya tuzu çıkartılmaktadır.



Ovacık Munzur Gözeleri

Yöre halkının en yoğun kullandığı mesire yeri olan Ovacık Gözeleri, Tunceli kent merkezine 80 km., Ovacık ilçe merkezine 17 km. uzaklıkta yer almaktadır. Munzur Dağlarının eteklerinden yaklaşık 200-300 metrelik alanda, karstik kaynaktan irili ufaklı 40 göz halinde fışkıran beyaz köpüklü buz gibi sular, yamaçlardan aşağılara doğru küçük şelaleler oluşturarak akmakta ve Munzur Suyunu oluşturmaktadır.

Halbori Gözeleri

Tunceli-Ovacık yolu üzerinde, kent merkezine yaklaşık 20 km. uzaklıkta, Munzur Suyu kenarında, derin ve kayalık bir vadinin içerisinde yer almaktadır. Halbori Gözeleri, çok soğuk kaynak sulara sahip bir dinlenme ve mesire yeri olup, oldukça yoğun kullanılmaktadır.

Zağge Şelalesi ve Mesiresi

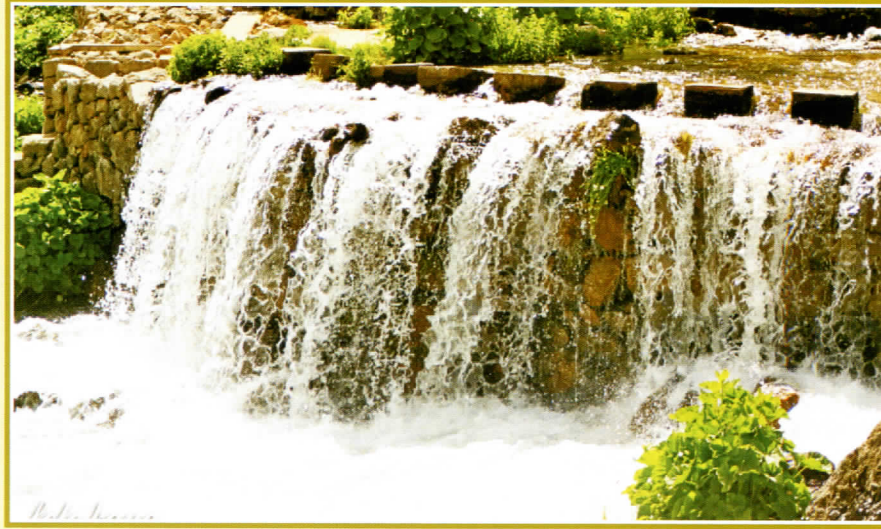
Tunceli-Pülümür karayolu kenarında, Tunceli kentine yaklaşık 40 km. uzaklıkta yer alan mesire, bitki örtüsünün zenginliği ve vadinin çarpıcı derinliği ile çok etkileyici doğal verilere sahiptir. Ulaşımın kolay olması nedeniyle piknik amaçlı olarak çok yoğun kullanılan yerlerin başında gelmektedir.

Dereova Şelalesi

Gelin Pınarı olarak ta bilinen şelale, Nazimiye ilçe merkezine 13 km. uzaklıkta, Dereova Köyündedir. 20 metre yükseklikten 3 kaynaktan yaygın bir şekilde dökülen sular, Pülümür Çayının kollarından biri olan ve çok derin bir vadide akan dereye karışmaktadır. Şelalenin çevresi bodur meşe ormanları ile kaplıdır.

Kutudere Mesire Yeri

Tunceli-Pülümür karayolu üzerinde, il merkezine yaklaşık 40 km. uzaklıkta ve Pülümür Çayı kenarında yer alan Kutudere Mesire Yerinin içinden aynı zamanda küçük bir dere geçmektedir. Su gözelerinin de bulunduğu Kutudere, ulaşım kolaylığı, kaliteli içme suyu ve doğal güzellikleri ile yöre halkı tarafından en yoğun kullanılan piknik alanlarından biridir.



Dedebağ (Bağın) Kaplıcaları

Mazgirt'e, 65 km. uzaklıkta Dedebağ Köyündeki kaplıca, Peri Suyu kenarındadır. İl, öncelikli kaplıca sınıfına giren Bağın Kaplıcasında tek kaynaktan çıkan suyun akım değeri 5 lt/sn, sıcaklığı 35 °C, PH değeri 5.0'dır. Kaplıca suyu kalsiyum sülfatlı, sodyum sülfatlı ve klorür bikarbonatlı sular grubundandır. Banyo uygulamalarına elverişli olan bu sular, romatizmal hastalıklar, kırık-çıkık sekelleri ve kadın hastalıkları tedavisinde olumlu etki yapmaktadır.

Aşağı Doluca (Harik) Kaplıcası

Nazimiye ilçe merkezine 16 km. uzaklıkta, Aşağı Doluca Köyünde olup, tek kaynaktan çıkan suyun akım değeri 2 lt/sn, sıcaklığı 39 °C, PH değeri 5.0'dır. Kalsiyum sülfatlı ve sıcak sular grubundan olan kaplıca suyunun romatizmal hastalıklar, kırık-çıkık sekelleri ve kadın hastalıkları tedavisinde banyo olarak kullanılması uygun görülmektedir.

Karaderbent Köyü Kaplıcası

Pülümür İlçesi, Karaderbent Köyünde bulunan kaplıca ilçe merkezine 13 km. uzaklıktadır. Kaplıca suyunun akım değeri 0.2 lt/sn, sıcaklığı 25 °C, PH değeri 6.0'dır.

Tunceli'de Çemişgezek ilçe sınırları içerisinde kalan tarih öncesi yerleşmelerden Pulur ve Yeniköy höyüklerinde yapılan araştırmalar yöre tarihinin Son Neolitik ya da İlk Kalkolitik Çağa kadar indiğini ortaya koymuştur. Tunceli ilinde bulunan Osmanlı dönemi tarihi yapılarında Erken Dönem mimari özelliklerinin korunduğu görülmektedir. Osmanlı döneminde batıda ortaya çıkan mimari gelişmeler yöreyi çok sonra etkilemiştir. Osmanlı mimarisinin doruk noktaya ulaştığı 16. yüzyılda yörede özellikle cami ve türbe yapılarında hala Selçuklulara özgü mimari biçimler sürdürülmekteydi. Tunceli'de Selçuklu ve Osmanlı dönemlerine ait tarihi yapıların yoğunlaştığı yöreler Çemişgezek ilçe merkezi ve Eski Pertek'tir.

Arkeolojik Varlıklar

Pulur (Sakyol) Höyüğü

Keban Baraj Gölünün altında kalan Pulur Köyünün kuzeydoğusunda doğal bir tepede bulunan Pulur Höyüğünde 1968 yılında başlayan kazılarda, Son Neolitik/İlk Kalkolitik dönemden İlk Tunç Çağına kadar 11 yapı katı saptanmıştır. Son Neolitik/İlk Kalkolitik dönem kültür katmanında obsidyen ve hayvan kemikleri bulunmuştur. 1968-1969 yıllarında Pulur Höyüğünde yapılan kazılarda çıkarılan 1064 adet eser halen Elazığ'daki müzelerde sergilenmektedir.



Yeniköy Höyüğü

Keban Baraj Gölü altında kalan Laluşağı Köyünün 3 km. kuzeyindedir. G.vur Höyüğü adıyla da bilinen yerleşmede dört yapı katı kazılmıştır. Kara ve açık kaplar ya da krem rengi üzerine kırmızı veya koyu kahverengi bezekli kaplar da vardır. İlk Tunç Çağına ait olan buluntular ve işlenmemiş bakır parçaları, madencilik varlığının kanıtlanması açısından önemlidir.



Til Höyüğü

Mazgirt'e bağlı Kuşçu Köyünde bulunan Til Höyüğü, karayolunun yaklaşık 1 km. güneyinde yer almaktadır. Toprak bir yolla ulaşılan höyükte bugüne kadar herhangi bir kazı yapılmamıştır.

Göktepe Höyüğü

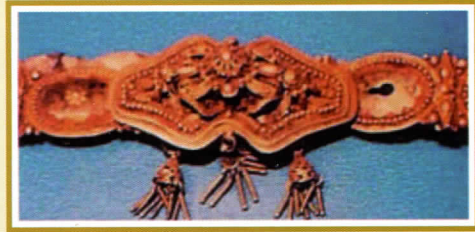
Tunceli-Elazığ karayolu üzerinde, Mazgirt'e bağlı Göktepe Köyünün yaklaşık 500 metre güneyinde Göktepe Höyüğüne bugüne kadar herhangi bir kazı yapılmamıştır.

Efkar Tepesi Höyüğü

Ovacık ilçe merkezinin güneyinde, Köy önü mevkiinde yer alan Efkar Tepesi höyüğünde bugüne kadar de herhangi bir kazı yapılmamıştır.

Pınarlar Tepesi Höyüğü

Pertek İlçesinin, Pınarlar Bucağında yer alan bu höyükte bugüne kadar herhangi bir kazı çalışması yapılmamıştır.



Atlantı Köyü Tarihi Yerleşim Kalıntıları

Tunceli merkez, Atlantı Köyü, Pah Mezrasında bulunan tarihi yerleşim yerine ait bina kalıntıları Sivil Mimari Örneği olarak Erzurum Kültür ve Tabiat Varlıklarını koruma kurulu tarafından 1991 yılında tescil edilerek koruma altına alınmıştır. Halen söz konusu bina kalıntılarına ait herhangi bir bilimsel çalışma yapılmış olmadığından tarihi dönemi hakkında bir bilgi mevcut değildir.



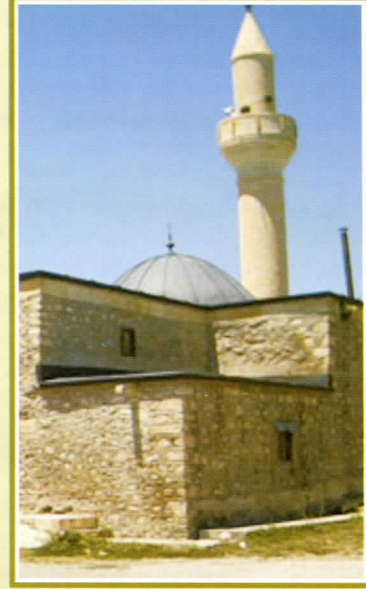
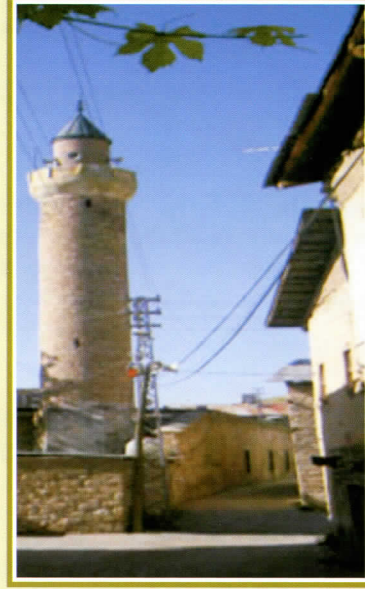
Şahverdi Arkeolojik Sit Alanı

Günümüze kadar ulaşan eski uygarlıkların yaşadıkları devirlerin sosyal, ekonomik ve kültürel özelliklerini yansıtan bulgulara rastlanması nedeniyle söz konusu alan 2002 yılında Erzurum Kültür ve Tabiat Varlıklarını Koruma Kurulu tarafından II. Derece Arkeolojik Sit Alanı olarak ilan edilmiştir.



Yelmaniye Camii

İlçe merkezinde bulunan caminin 14. yüzyıl başında yapıldığı sanılmaktadır. Devamlı onarım ve değişiklik yapıldığı anlaşılan yapının çevresinde bazı ek yapıların izleri bulunmaktadır. Eğimli bir alanda kesme taştan yapılan caminin batı cephesindeki eyvan biçimindeki taç kapısı, özgünlüğünü koruyabilmiş tek bölümdür. Giriş kapısının iki yanındaki sekizgen, geometrik bezekli sütunlar, kapının açılmasıyla, kendi eksenini etrafında dönmektedirler. Cami tek kubbeli olup minaresi yoktur. Selçuklu ve Osmanlı mimari tarzları arasında bir geçiş yapısı niteliğindedir.



Süleymaniye Camii

İlçedeki tarihi eserler arasında en büyük yapı olan caminin mimari özellikleri Selçuklu tarzını yansıtmaktadır. Caminin kapısı aslını koruyarak günümüze kadar kalmıştır. Tek şerefeli ve oldukça geniş çaplı olan minaresi tek parça tuğladan inşa edilmiş olup, oldukça dikkat çekmektedir.

Uzun Hasan Türbesi

İlçenin girişinde, Tekya Mevkiinde, blok bir kaya üzerine inşa edilmiş, sekizgen planlı iki katlı kesme taştan yapılan türbe içten ve dıştan piramit çatı ile örtülmüştür. Halk arasında Akkoyunlu Hükümdarı Uzun Hasan'a ait olduğu sanılan türbenin kitabesinde yazılan bilgilere göre aslında türbenin 1572 yılında Behlül Bey oğlu Şah Bey ve iki oğlu için yaptırıldığı anlaşılmaktadır. Türbe iki katlı olup alt katta cenazelik vardır. Selçuklu mimari tarzını yansıtan seçkin bir yapıdır.

Ulukale Camii

Çemişgezek Ulukale Köyünde bulunan cami evler arasına sıkışmış moloz taştan bir yapıdır. 1793'te yapılan camiye sonradan eklenmiş son cemaat yerinden girilmektedir. Düz dam örtülü yapının içi de, dışı da yalındır.

Hamidiye Medresesi

Çemişgezek ilçe merkezinde bulunan Hamidiye medresesi uzun yıllar medrese olarak kullanıldıktan sonra, medreselerin kaldırılmasıyla Cumhuriyet döneminde bir süre Adliye binası olarak kullanılmış, bilahare özel şahıslara satılmıştır. Halen konut olarak kullanılmaktadır.



Hamam-ı Atik (Eski Hamam)

İlçe merkezinde çarşı içinde yer alan yapının girişindeki Türkçe ve Arapça iki yazıttan hamamın, 15. yüzyılda yapıldığı, 18. yüzyılda da onarım gördüğü anlaşılmaktadır. Çemişgezek'te uzun süre egemen olmuş Akkoyunlular döneminden kaldığı kesinlikle bilinen tek yapıdır.

Yeni Hamam

Giriş kapısı üzerinde yer alan kitabeye göre 1701-1702 yılları arasında Hacı Bayramoğlu Hüseyin adında bir kişi tarafından inşa ettirildiği belirtilen bu yapı doğu-batı doğrultusunda dikdörtgen plan üzerine inşa edilmiş olup, soğukluk, sıcaklık, ılıklik ve külhan bölümlerinden oluşmaktadır. Yapı düzgün kesme taş ve tuğla malzeme ile inşa edilmiştir.

Sivdin Köprüsü

Karar Deresi üstündeki taş köprü, suyun iki yakasındaki kayalara oturmuş tek bir kemerden oluşmaktadır. Korkuluk duvarları moloz taştandır. Yapı 12. ya da 13. yüzyıla tarihlenmektedir.

Aşağı Köprü

Geçmişte ilçe merkezi ile güney ova köyleri arasında ulaşımı sağlayan tarihi köprü, 1203 yılında inşa edilmiştir. Bugün ulaşım amaçlı olarak kullanılmamaktadır.

İn Delikleri (Derviş Hücreleri)

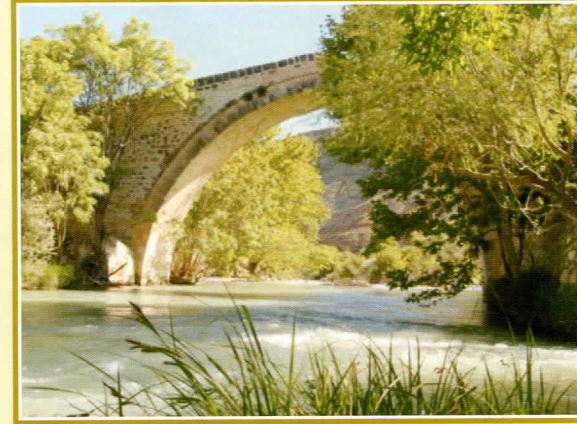
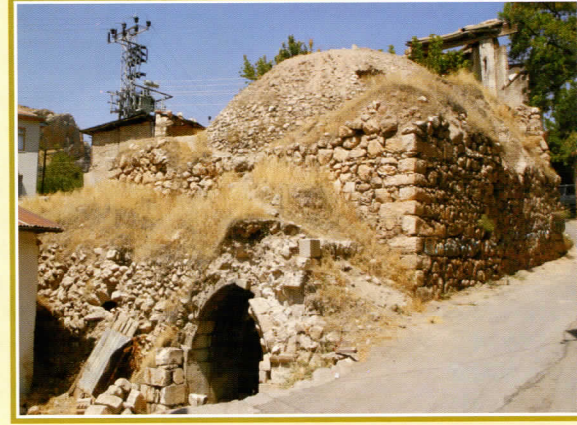
Çemişgezek ilçe merkezinin batısında Tahar Çayı Vadisinin yukarıya doğru uzanan sarp kalker kayalarına konut amaçlı oyulmuş 20 civarında oda bulunmaktadır. İn deliklerinin kimler tarafından yapıldığı bilinmemektedir. Üç kat halinde sıralı odalar ve bu odaları aydınlatan büyük pencereler ile uzun koridorlardan oluşmaktadır. İn deliklerinde ayrıca su gereksinimini karşılamak üzere, kayaların arasından sızan suların toplandığı sarnıçlar, yukarıdaki odalara ulaşmak için kayalardan yapılan merdivenler ve galeriler bulunmaktadır.

Ferruh-Şad Bey Türbesi

Ulukale Köyü yakınında tarlalar arasındadır. Kesme, moloz taş ve tuğladan yapılan türbe, kubbe kaplaması dışında oldukça sağlamdır. Kapısındaki yazıttan 1551'de yaptırıldığı anlaşılmaktadır. Yapı altta mumyalık, üstte mescit bölümüyle Selçuklu türbe geleneğini taşımaktadır.

Meydan Çeşmesi

Ulukale Köyü meydanındadır. Kesme taştan yapı, küçük köşe sütunlarına oturan sivri kemerli eyvan biçimindedir. Kemerlerin biçimi ve yapıdaki kimi ayrıntılarla yapı, 16. yüzyıl sonu ya da 17. yüzyıl başına tarihlenmektedir.

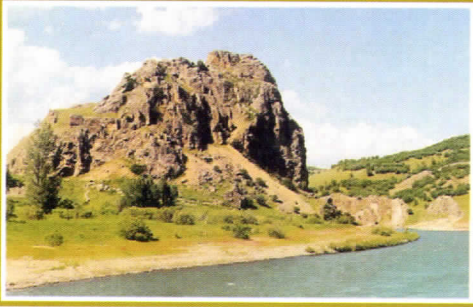


Mazgirt Tarihi ve Mimari Yapıları



Mazgirt Kalesi

Yapım tarihi kesin olarak bilinmeyen kale İlçe merkezinin kuzeyinde, ilçeye hakim bir tepe üzerinde kurulmuştur. Büyük ölçüde yıkılmış olan kale surlarının bir kısmı hala ayakta. Kalenin en yüksek yerinde bir köşk ve yel değirmeni olduğu sanılan kalıntılar bulunmaktadır.



Kale Köyü Kalesi

Mazgirt ilçe merkezinin doğusunda, ilçeye 20 km. uzaklıkta olan Kale Köyünde bir tepe üzerine kurulmuştur. Kaleye büyük bir bölümü aşınmış merdivenlerle çıkılmaktadır. Kalenin giriş kapısının yanında bulunan çivi yazılarının büyük kısmı halen durmaktadır. Kalenin giriş kapısı ve iç bölümleri kayalar oyularak inşa edilmiştir. Kalenin içinde büyük bir sarnıç vardır.

Bağın Kalesi

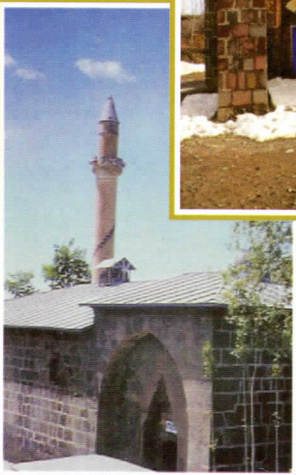
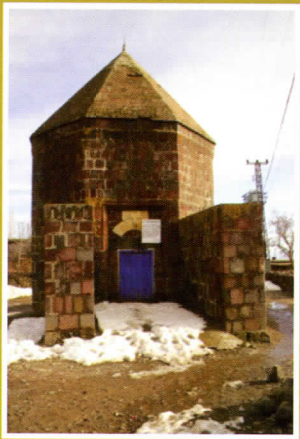
Mazgirt ilçe merkezinin doğusunda il sınırının bitişiğinde yer alan Dedebağ Köyünde Peri Suyunun kenarında bir tepe üzerinde kurulmuştur. Kalenin yapım tarihi kesin olarak bilinmemektedir. Giriş kapısı Peri Suyuna bakan yamaçta yer alan kalenin surları büyük ölçüde yıkılmıştır.

Elti Hatun Camii

Mazgirt ilçe merkezinde bulunan caminin yazıtından 1252 yılında Akkoyunlu hükümdarı Uzun Hasan'ın kız kardeşi Elti Hatun adına yapıldığı anlaşılmaktadır.

Elti Hatun Türbesi

Mazgirt ilçe merkezinde yer alan sekizgen biçimli türbe, 13. yüzyıl eseri bir kümbettir. Elti Hatun adına yapılan türbenin içinde ikisi büyük, biri küçük olmak üzere üç tane mezar bulunmaktadır.



Derun-i Hisar (Sağman) Kalesi

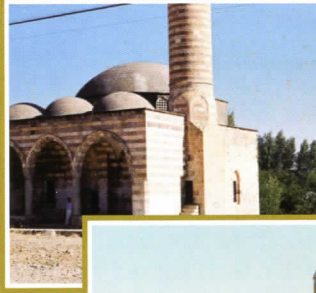
Pertek'e bağlı Sağman Köyündeki askeri kale, yöreye hakim bir tepe üzerinde kurulmuştur. Kalenin yapım tarihi hakkında kesin bir bilgi yoktur. Evliya Çelebi'nin tarifine göre, Diyarbakır'daki Artukoğulları sülalesinden bir Türk Beyi tarafından yaptırıldığı sanılmaktadır. Tepenin batı ve güney yamacında bulunan kale surları günümüze kadar kalmıştır.

Pertek Kalesi

İlçenin güneyinde, Murat Irmağının kıyısındaki bir tepenin üzerinde inşa edilen Pertek Kalesi, bu bölgenin Keban Baraj Gölü suları altında kalması nedeniyle bugün bir ada üzerinde yer almaktadır. Osmanlılar zamanında onarım gören kalenin yapım tarihi kesin olarak bilinmemektedir. İç içe iki surdan oluşan kalede, surlar arasında yapı kalıntıları bulunmaktadır. Kalenin güney cephesindeki yontma taşların arasına kondurulmuş kırmızı sert tuğlalar ve serpiştirilmiş mavi çiniler vardır.

Sungur Bey Camii

Pertek ilçesinin güneyinde, Murat Irmağının kıyısında 1569 yılında yaptırılmıştır. Yapı üzerinde bugün herhangi bir kitabe mevcut değildir. Üç kubbeli son cemaat yeri ve tek kubbeli ana mek,ndan oluşmaktadır. Son cemaat yeri ile minare, iki renkli taştandır. Taç kapı ve mihrabın taş işçiliği çok özenlidir. Cami, çok kuvvetli süsleme tekniği ile Türk mimari tarzı tezyini sanatının ender yapılarından biridir.



Çelebi Ağa Camii

Giriş kapısı üzerinde bulunan kitabeye göre Pertek ilçesinin güneyinde, Murat Irmağının kıyısında 1570 yılı Ramazan ayında yaptırılmıştır. Kesme ve moloz taştan yapılan cami, üç kubbeli son cemaat yeri ve tek kubbeli ana mek,ndan oluşmaktadır. Ana mek,nın batısında yer alan beşik tonozlu mek,nın duvarında eyvanlı çeşme ve minare vardır. Çeşme, minare ve son cemaat yeri duvarları, iki renkli kesme taştan yapılmıştır.

Sağman Camii

Pertek ilçe merkezine 20 km. uzaklıkta bulunan Sağman Köyündeki camiyi, 1555'te Keyhüsrev Bey'in oğlu Salih Bey'in yaptırdığı sanılmaktadır. Giriş kapısındaki oyma işçiliği, çok özenli ve dikkat çekicidir.



Pülümür Tarihi ve Mimari Yapıları



Gelin Odaları (Mağaraları)

İlçe merkezine 3.Km. uzaklıkta, Urartular tarafından yapıldığı sanılan ve kayalar oyularak yapılan ve içinde çok derinlere oyma taş merdivenlerle inilen gizli bir geçit olduğu bilinen mağaralardır.

Hatun Köprüsü

Yapılış tarihi kesin olarak bilinmeyen, ancak Selçuklu döneminden kalma olduğu sanılan bu kemer köprü, yılların yıpratıcı etkisi ile tahribata uğramıştır.



Koçbaşı Mezar Taşları

Tunceli'nin çeşitli kesimlerindeki eski mezarlıklarda, bulunan tarihi koç biçimindeki mezar taşları, Akkoyunlular dönemindeki Türkmen geleneğine tanıklık eder. Heykellerin bir kısmının üzerinde kılıç, bıçak, sadak, kalkan, hançer, dokuma tezg.hı, şiş, herek, çatal gibi eşyalara ait kabartma figürlerin yanı sıra çeşitli hayvan ve bitki figürleri de yaygın olarak kullanılmıştır. Bu figürler yalnızca bezek olarak değil, orada yatan kişinin cinsiyeti, toplumsal konumu ve mesleğini de belirten figürlerdir. Kılıç, kalkan, at, ok, koç, tüfek, tabanca, bıçak gibi şekiller mezar sahibinin erkek olduğuna ve yiğitliğine işaret eder. Kandil, terazi v.b. şekiller din adamlarına; iğne, sap, küskü, el gibi figürler ise kadınlara aittir. İbrik ve tepsi gibi figürler cömertliğin ifadesidir



Ide toplumsal yaşamı biçimlendiren kültürel çeşitlilik, doğa ve iklim koşullarından kaynaklanan zengin saz ve oyun kültürü vardır. Savaş ve ölüm olaylarının arkasından ağıt yakma geleneği yaygındır. Yöre yaşamından kesitlerin yansıdığı manilerde daha çok sevdalar ve ayrılıklar konu edilir. Yöre söylencelerinde ise doğa ve din öğelerinin egemen olduğu görülmektedir.

Yöreye özgü geleneksel yapıdan, yaşama ve üretme biçiminden, köy-kent ayrılığından kaynaklanan pek çok ilginç seyirlik oyunlar da bulunmaktadır.

Yörede kullanılan halk müziği araçları arasında en yaygın olanları, tezeneli sazlardan bağlama, iki telli cura ve yakın zamanlarda tanbura; yaylı sazlardan kemane, üflemelilerden zurna, dilli-dilsiz kavallar, çobandüdüklere ve çığırtma; vürmalılardan davul ve tef'tir.

Yörede düğünlerde, bayramlarda ve özel günlerde oynanan pek çok oyun vardır. Geleneksel oyunlar arasında 'Halay' çok yaygındır. Oyunlar, davul-zurna eşliğinde oynanır.

Tunceli'deki yöre efsanelerinde ise doğa ve din öğelerinin egemen olduğu görülmektedir. Yöre söylencelerinin en bilinenleri, Düzgün Baba ve Munzur Baba Efsanesi'dir.



Kutlama Günleri

Her yıl 17 Kasım'da İAtatürk'ün Pertek'e Gelişi ve 17 Aralık'ta i Pülümür'ün Düşman İşgalinden Kurtuluşu yapılan çeşitli etkinliklerle kutlanmaktadır.

Pülümür Bal Festivali

Pülümür ilçesinde, her yıl Eylül ayı içerisinde belirlenen tarihlerde düzenlenen 'Pülümür Bal Festivali', süresince çeşitli kültürel etkinliklerin yanı sıra kaliteli bal üretimini teşvik etmek amacıyla yarışmalar düzenlenmektedir.

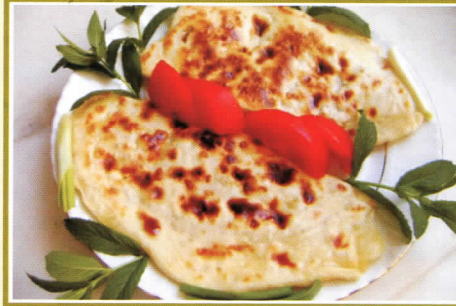
Çemişgezek Dut ve Peynir Festivali

Her yıl Haziran ayının son haftasında kutlanan 'Dut ve Peynir Festivali' insanları bir araya getirip kaynaştırması ve yöresel ürünlerin tanıtımını ve düzenlenen etkinliklere katılanlar hoşça vakit geçirmektedirler.

Munzur Kültür ve Doğa Festivali

Her yıl Temmuz ayının son haftasında düzenlenen 'Munzur Kültür ve Doğa Festivali', kapsamlı ve geniş katılımlı bir festival olarak gerçekleşir. Fotoğraf sergisi, halk oyunları gösterisi, halk müziği konserleri, film gösterisi, kent gezisi, panel, söyleşi ve edebiyatçıların imza günleri ile çok geniş bir kesimin ilgisini çeken festival programına Tunceli dışından da önemli oranda katılım olmaktadır. Kentin ekonomisine çok olumlu katkı sağlayan festival, il turizmini de canlandırmaktadır.





Tunceli'de temel ekonomik etkinliklerin tarım ve hayvancılık olması nedeniyle yöre mutfağı, tahıl ürünleri ile hayvansal besinlere dayanır. Bağıcılığın yaygın olduğu yerlerde besin ürünleri çeşitlenmektedir. Şirenin hem tatlı hem de katık olarak kullanımı yaygındır. Pekmez, pestil ve orcik (cevizli sucuk), şireden yapılan besin türleridir. Ayrıca döğme denilen bulgurla 'şireli' tarhana yapılır. Buğdaydan elde edilen döğmeden yapılan 'döğme pilavı' ve 'keşkek, yarmadan yapılan 'malhuta çorbası', tarhana, erişte ve un pilavı yörenin yaygın yemeklerindendir. Sütten yağ, yoğurt, ayran ve çökelek yapılır. Ekmekler genellikle tandırda ya da sacda pişirilir. Mayalı hamurdan yapılan ekşili ekmek, bazlama; mayasız hamurdan yapılan yufka, kumbik, kül (ocak) gömmesi ve değirmen poğaçası yaygın ekmek türleridir. Yumurtalı tepsi kumbiği, su böreği, bişi ve hırınç gibi börek türü hamurlu yiyecekler, sacda ya da ocakta pişirilir. Kalbur hurması ve baklava, yaygın türleridir.



History

The Hittites, who established the first Anatolian Empire in history, came even as far as Tunceli. The Babylonian and Assyrian Empires spread their influence and effectiveness in the region. In the 6th and 8th centuries B.C., during the reign of the Medes, and Persians, the region was attached to the Iranian Empire. In the mid 7th century the Arabs arrived in the region. Tunceli became part of the Islamic Empire in the 8th century. From 1071 to 1252, Tunceli was occupied by the Menguceks who ruled Erzincan. Çemişgezek was divided into four towns, namely Çemişgezek, Pertek, Sağman, Mazgirt. Following the Seljuk and Mongol raids which stretched from the mountainous regions to the Kızılırmak, scores of Turkish tribes began to settle in Tunceli. Due to the rugged terrain on the road to Tunceli, only to the town of Çemişgezek flourished. During the Ottoman era, Hozat township which is attached to Tunceli was district before the proclamation of the Republic and it became the Province of Dersim following the declaration of the Republic. Dersim is the Persian word of silver door. In 1935, Tunceli Province was established with its temporary center in Elazığ. At the time, Pülümür, Erzincan, Nazımiye, Hozat, Pertek, Ovacık, Mazgirt and Çemişgezek township in Elazığ formed Tunceli Province. Tunceli was administered from its temporary center, Elazığ, until 1946 and in 1947 the provincial center was moved to the town of Kalan.

Topography

Tunceli Province is located in the upward part of the Euphrates in the East Anatolian region. The Munzur Mountains and Karasu are in the North, Bingöl Mountains and the Peri brook in the East, Keban Dam Lake in the South and the Euphrates in the West. Erzincan, Bingöl and Elazığ border Tunceli.

Tunceli's surface area is 7774 square km and it is 1064 m above sea level.

Tunceli resembles an island. Except for an area in the South, the province comprises rough terrain with step mountains and deep river valleys.

Munzur brook and Pülümür stream divide Tunceli province into three parts like a Y

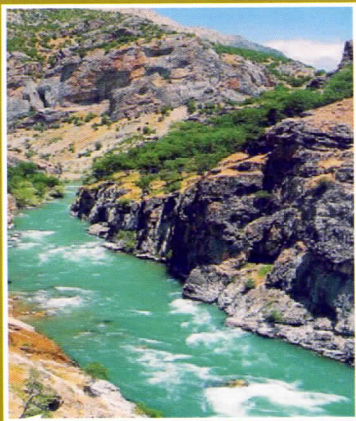
The Munzur Mountains, Pülümür stream and Munzur brook, which surround the triangle, comprise the highest and steepest parts of the region. The region has many small rivers especially, the Laç and Kutudere.

Water is plentiful in this region. Tahar, Hozat, Geyiksuyu (deer brooks), Munzur brook, Pülümür stream, and Peri brook are the principal waterways of the province.

Keban Dam Lake is situated in the southern part of the province where 51 villages are located.

Tunceli has a varied plant cover. Munzur Mountains are bare, but towards the South dense wooded areas increase.

The forest is oak. A continental climate prevails in the province. Summers are arid and temperatures are above normal. The winter and the fall are rainy but temperatures are normal.



Tourism

Tunceli is a province, which greatly contributes to the promotion of Turkey with its geographic and topographic features, natural wonders and historic sites. Step mountains covered with snow during all seasons, jagged rocks, oak forests, extensive meadows and grasslands create a sense of calm in the province. Curative spas springing forth from the depths of the mountains, taking on the extraordinary hues of the places they run through, the most delicious trout swimming in these deep, clear streams make Tunceli one of the most interesting touristic sites in Turkey. The high and precipitous Munzur Mountains extend from the west to the east in the northern part of Tunceli. The icy Munzur River springing from the foot of these bare mountains is a source of life for Tunceli and provides the city with unusual natural scenery. The spring issuing from the Munzur River, today called Gözeler in the district of Ovacık, is a picnicking and recreation site. The narrow and deep valley through which the river flows winding up in the center of the city has been declared a national park area. Munzur Valley, Mercan Valley and Pülümür Valley National Park, which provide tourists with varying panoramas, are visited by many tourists during all seasons. The Gelin Spring or Gelin Waterfall located 13 km away from Nazımiye Township, is another attractive site. Pertek Township which is near Keban Dam Lake has numerous orchards of varying shades of green. Bağın Thermal Springs in Mazgirt Township and the historical Kale Village ruins, Buyer Baba plateau in Pülümür Township, the panorama from Bağırpaşa Mountain which affords a charming atmosphere with its spectrum of colors at dawn, Gelin Springs, the stalactites and stalagmites formed out of the flowing streams, troglodyte dwellings in the western part of Çemişgezek Township, and the lovely handicrafts and rich folklore are other important features of the city.

Historical Buildings

Archeological excavations have not been carried out in Tunceli. The historical structures may be cited as follows:

Pertek Castle

The castle, inundated by the waters of the Keban Dam Lake resembles an island today. The edifice was built on a steep cliff by the Seljuks and was restored by the Ottomans. At the southern facade, red bricks and blue ceramics were sprinkled among the stones.

Mazgirt Castle

Access to the castle by a way of a cave. There are forty steps in front of the cave. Although some parts of the city walls have been destroyed, most are still standing. A pavilion for the Sultan and wind-mill were built on the highest level of the castle.

Mosques and others

Baysungur and Çelebi Mosques, which were saved from being inundated by the waters of Keban Dam by a team of the METU Restoration Department, were moved to the center of Pertek township. The mosque had been taken apart and reassembled at the new location. Sağman Mosque and Sağman Castle located at a distance of 18 km from Pertek, Yelmaniye Mosque, a Seljuki work in Çemişgezek township known for its exquisite stone carvings, the Seljuki Mazgirt Center Mosque and the historical sites in Kale Village are among the well known historical buildings in the province.



Transportation

Access to Tunceli province is possible only by highway. There are three main highways, two connecting Erzincan province and one linking Elazığ province to Tunceli. The distance between Tunceli and Elazığ 136 km by road. The Tunceli-Pülümür-(Mutu)-Erzincan highway is one of the state highways which connects Southeastern Anatolia to the Eastern and Black Sea Regions.

Important days and festivals

The Annual Mulberry and Cheese Festival is held in Çemişgezek township during the last part of June. The Annual Hoey Festival is held in Pülümür during the first week of September. The Fourth Annual Munzur Culture and Nature Festival is held in the city of Tunceli during the last week of July. The Annual Pertek Cheese and Grape Juice Festival is held in Pertek in July. Atatürk's arrival in Pertek is celebrated every year on November 17.



TUNCELİ'DE BULUNAN

KONAKLAMA TESİSLERİ (HOTELS)

**** Grand Şaroğlu Hotel- Moğultay Mahallesi Behice Boran
Caddesi No:20 TUNCELİ
Tlf: 0 (428) 212 14 48..52 - 212 14 24 Faks: 0 (428) 212 61 58

Has Otel-Moğultay Mahallesi, Boysan Caddesi, No:10 TUNCELİ
Tlf: 0 (428) 212 11 15 Faks: 0 (428) 212 15 05

Yüksel Otel- Moğultay Mahallesi, Okullar Caddesi, Bekir Şenli
Sokak No:5 TUNCELİ Tlf: 0 (428) 212 27 84

Dersim Pansiyon-Pulur Mahallesi, Yeşilyazı Caddesi, OVACIK
Tlf: 0 (428) 511 28 88

LOKANTALAR (RESTAURANTS)

Kalan Lokantası-Moğultay Mahallesi, Cumhuriyet Caddesi,
TUNCELİ Tlf: 0 (428) 212 25 96

Huzur Lokantası-Moğultay Mahallesi, Hürriyet Caddesi, TUNCELİ
Tlf: 0 (428) 212 13 68

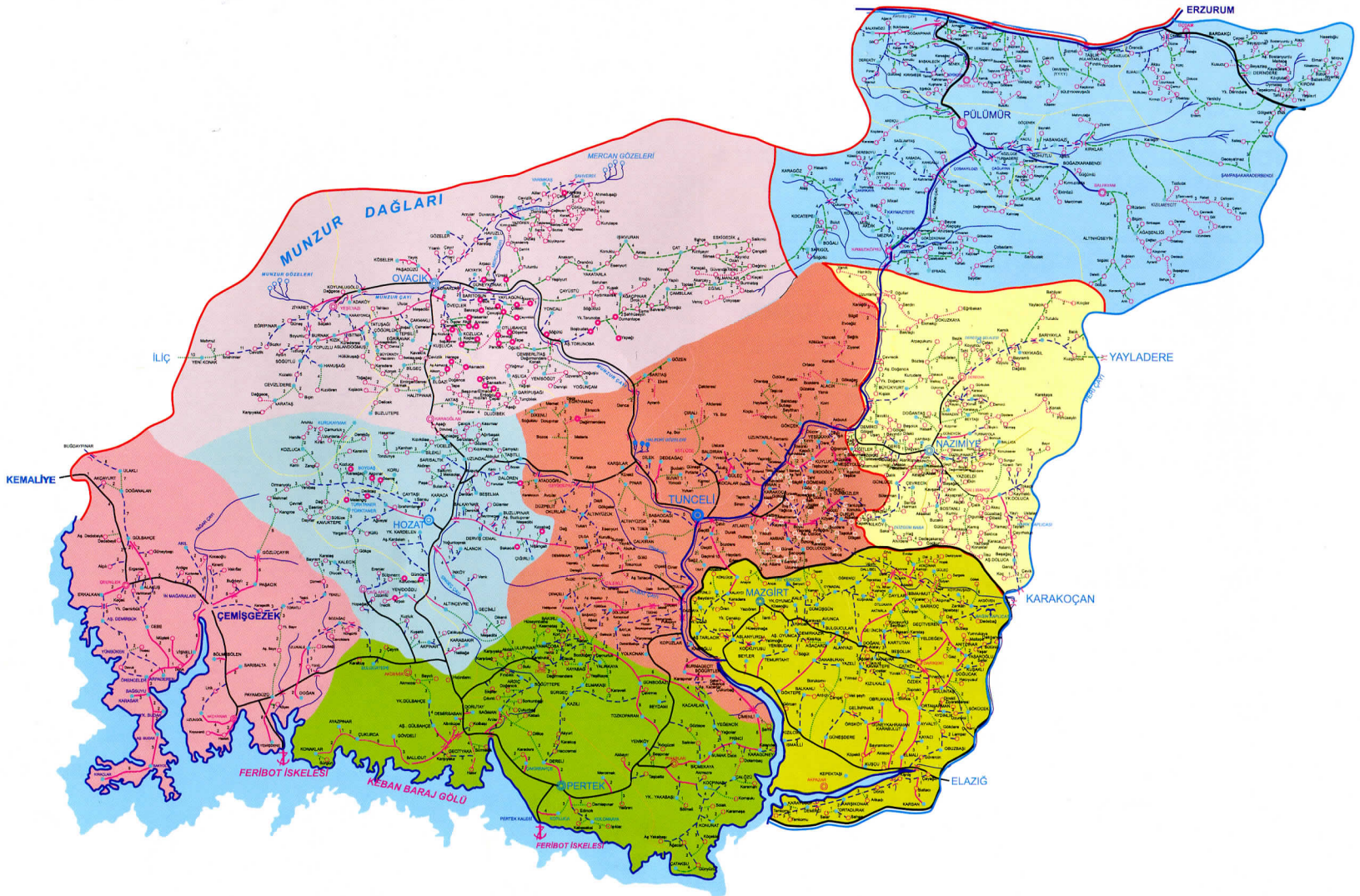
Lale Kebap-Moğultay Mahallesi, Cumhuriyet Caddesi, TUNCELİ
Tlf: 0 (428) 212 11 29

Eylül Kebap-Moğultay Mahallesi, Cumhuriyet Caddesi, TUNCELİ
Tlf: 0 (428) 212 11 57

OTOBÜS İŞLETMELERİ (BUS)

Tuncelililer Otobüs İşletmesi-Otogar, TUNCELİ
Tlf: 0 (428) 212 48 59 - 212 48 56 - 212 32 35
444 00 62 (Türkiye'nin Her Yerinden)





Tunceli



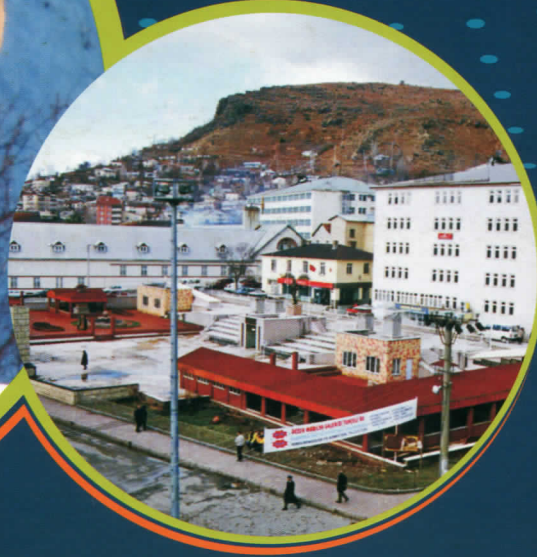
Tunceli Broşürü, Tunceli Valiliği, İl Kültür ve Turizm Müdürlüğü tarafından hazırlanmış ve bastırılmıştır
2011

- Fotoğraflar -

Tunceli İl Kültür ve Turizm Müdürlüğü Arşivi - İsmet Hakan ULAŞOĞLU - FOTO KAYA

Tunceli İl Kültür ve Turizm Müdürlüğü
Atatürk Mahallesi, Kültür Merkezi Binası, 62100 TUNCELİ
Tlf: 0 (428) 213 33 35- 213 33 36 213 24 11 - Faks: 213 33 24
www.tuncelikulturturizm.gov.tr e-mail iktm62@kulturturizm.gov.tr

*Doğa harikası Tunceli sizleri
güzelliklerini paylaşmaya davet ediyor.*



Tunceli